

Centrummonitor

Hengelo 2011



Beleidsonderzoek en Geo Informatie
December 2011

Colofon**Uitgave:**

Gemeente Hengelo
Afdeling Beleidsonderzoek en Geo Informatie
Hazenweg 121
Postbus 18, 7550 AA Hengelo
Telefoon: 074-2459705
E-mail: bgi@hengelo.nl

Samenstelling:

Arthur Scholte, MSc (BGI, gemeente Hengelo)
Drs. Janneke Dijkers en Doortje Vermeulen, MSc (I&O Research)

December 2011

Het overnemen van gegevens uit deze publicatie is toegestaan, mits de bron
"Gemeente Hengelo, Afdeling Beleidsonderzoek en Geo Informatie"
duidelijk wordt vermeld.

Voorwoord

Het antwoord op de vraag, hoe de binnenstad van Hengelo zich (economisch) ontwikkelt, is voor het college van B en W van groot belang. Daarom heeft de afdeling Beleidsonderzoek en Geo Informatie (BGI) van de afdeling Ruimtelijke en Economische Ontwikkelingen (REO) het verzoek gekregen om een vijfde Centrummonitor samen te stellen.

In de Centrummonitor komt een verscheidenheid van onderwerpen aan bod. Dit maakt dat het rapport van waarde is voor meerdere afdelingen binnen de gemeente Hengelo. Maar er zijn ook andere belanghebbenden, waaronder de Vereniging van eigenaren van Commercieel Onroerend Goed Hengelo, de stichting Centrummanagement Hengelo, de stichting VVV & Stadspromotie en alle andere instanties die betrokken zijn bij (het bevorderen van de economische kracht van) de Hengelose binnenstad.

Voorganger van de Centrummonitor is het jaarlijkse binnenstadsonderzoek, dat al sinds 1990 wordt gehouden. Aangezien er meer informatie beschikbaar is dan alleen vanuit het binnenstadsonderzoek, zijn in deze vijfde Centrummonitor de ontwikkelingen in het centrum van Hengelo vanuit meerdere invalshoeken in beeld gebracht.

Naast de passantentellingen (uitgevoerd door het bureau Locatus), heeft de afdeling BGI de gebruikelijke eigen binnenstadsenquête afgenomen onder 386 bezoekers van de binnenstad. Onderwerpen in deze enquête waren onder andere winkelgedrag, vervoer en parkeren, bestedingen en het oordeel van de bezoeker over verschillende aspecten van het Hengelose centrum. Verder worden in deze Centrummonitor de ontwikkeling van de werkgelegenheid, het aantal detailhandelvestigingen en de leegstand in het Hengelose centrum behandeld.

Ondanks dat er geen omzetcijfers voor het centrum van Hengelo voor handen zijn, wordt in deze Centrummonitor een degelijk beeld geschetst van het (economisch) reilen en zeilen van het centrum van Hengelo. De resultaten kunnen gebruikt worden bij de keuze en inzet van instrumenten om (de economie van) het centrum te stimuleren.

Inhoudsopgave

VOORWOORD	1
INHOUDSOPGAVE.....	2
SAMENVATTING	3
1. INLEIDING	6
1.1 Afbakening Binnenstad-Centrum	6
1.2 Leeswijzer.....	7
2. BEZOEKERSTELLINGEN	8
2.1 Inleiding	8
2.2 Forse toename aantal weekbezoekers.....	9
2.3 Aantal bezoekers op zaterdag toegenomen.....	10
2.4 Opnieuw meeste passanten in Telgen	11
2.5 Het voorjaar 2011 vergeleken.....	13
2.5.1 Veranderingen ten opzichte van het voorjaar van 2010	13
2.5.2 Afwijking van het gemiddelde 2005-2010	13
2.6 Doorbloeding centrum vrijwel gelijk gebleven	15
3. ECONOMISCHE ONTWIKKELINGEN.....	16
3.1 Werkgelegenheid centrum afgenomen	16
3.2 Aantal detailhandelvestigingen en vvo in centrum gedaald	17
3.3 Meer lege panden in het centrum	17
3.3.1 Leegstand Netwerksteden wederom gestegen	20
4. DE MENING VAN DE BEZOEKER	21
4.1 De binnenstadsenquête.....	21
4.2 Aandeel Hengeloërs stabiliseert	22
4.3 Winkelen in 2011 belangrijkste reden voor centrumbezoek op zaterdag	23
4.4 Minder frequente aankopen in het centrum van Hengelo	24
4.5 Almelo vaker bezocht	25
4.6 Vrijwel alle bezoekers besteden geld in centrum Hengelo	26
4.7 Gemiddelde verblijfsduur in centrum gedaald	28
4.8 Bezoekers positiever over sfeer en gezelligheid.....	29
4.9 Netheid centrum en groen in het centrum beiden voldoende beoordeeld	31
4.10 Beperkt hogere waardering variatie en kwaliteit winkelaanbod.....	31
4.11 Oordeel over variatie en kwaliteit van warenmarkt opnieuw goed.....	35
4.12 Horeca goed gewaardeerd.....	35
4.13 Bezoekers komen vaker met de auto naar het centrum.....	36
4.14 Auto sneller geparkeerd en tevredenheid over bewegwijzering.....	38
4.15 Fietsenstalling wordt door bijna de helft van alle fietsers gebruikt	41
4.16 Oordeel Hengeloërs minder positief dan oordeel bezoekers van buiten.....	42
LITERATUUR.....	44
BIJLAGEN	45
Bijlage 1: Overzicht telpunten, april 2011	46
Bijlage 2: Bezoekers per week en per dag en het druktebeeld op zaterdag	47
Bijlage 2: Bezoekers per week en per dag en het druktebeeld op zaterdag	47
Bijlage 3: Bedrijven, instellingen en werkgelegenheid	48
Bijlage 4: Leegstand in het centrum, april 2011	52
Bijlage 5: Bezoekersenquête 2011.....	53
Bijlage 6: Profiel bezoekers.....	56
Bijlage 7: Winkelen in andere Twentse plaatsen	58

Samenvatting

In 2010 was er al sprake van een beperkte toename van 2 procent van het aantal weekbezoekers. In 2011 zet deze toename zich verder voort met een forse groei van 17 procent. Het aantal bezoekers is op alle dagen van de week, met uitzondering van de zondag, toegenomen ten opzichte van 2010. Vooral op vrijdag en zaterdag heeft het centrum van Hengelo in 2011 duidelijk meer bezoekers getrokken dan in 2010. De doorbloeding van het centrum is vrijwel gelijk gebleven (34 procent in 2010 en 33 procent in dit voorjaar). Bezoekers lijken doelgericht door het centrum te lopen. Dit is in overeenstemming met de uitkomst dat bij het grote deel van de bezoekers de warenmarkt en het doen van boodschappen een belangrijk bezoekmotief is (samen 57%), en het grote deel van de bezoekers (94%) dat daadwerkelijk geld besteedt in het centrum. De gemiddelde besteding van deze betalende bezoekers is in het afgelopen jaar gelijk aan dat van 2010. Aandachtspunten blijven de afgenomen werkgelegenheid, het afgenomen aantal detailhandelsvestigingen en verkoopvloeroppervlak en de wederom toegenomen leegstand van het aantal panden in het centrum. Positief is dat de waardering door binnenstadbezoekers voor vrijwel alle gevraagde aspecten gelijk is gebleven, of gestegen ten opzichte van vorig jaar. Voor het merendeel geldt zelfs dat de waardering is gestegen. Zo is bijvoorbeeld de waardering voor de sfeer en gezelligheid in het centrum en de variatie en kwaliteit van het winkelaanbod in 2011 gestegen. Ook de waardering voor de warenmarkt en de horeca is dit jaar opnieuw goed.

Bezoekers

Forse toename centrumbezoekers

Het totaal door Locatus geregistreerde weekbezoekers is 98.100. Dit betekent een duidelijke stijging van 17 procent ten opzichte van 2010. Het aantal bezoekers komt hiermee weer op het niveau van 2007. Hiermee lijkt de dip van de laatste drie jaren voorbij. Vooral op vrijdag en zaterdag heeft het centrum van Hengelo in 2011 duidelijk meer bezoekers getrokken dan in 2010. Behalve op zondag zijn de bezoekersaantallen ook op de andere dagen van de week gestegen ten opzichte van 2010. Net als vorig jaar is de Telgen (ter hoogte van Dolcis) de drukste straat in het centrum. Op enige afstand staan op plaats 2 en 3 de Enschedesestraat 16 (T-Mobile Shop) en de Brinkstraat 12 (Het Huis Bökkerink Opticiens). Een stuk rustiger is het op de Drienerstraat 33 en 6 (respectievelijk Dobey en de FC Twente Fanshop) en de Enschedesestraat 37 ter hoogte van de Menzis Winkel. De doorbloeding van het centrum is met 33 procent vrijwel gelijk aan vorig jaar (34%). De gemiddelde centrumbezoeker ziet daarmee circa 33 procent van het totale winkelaanbod in de binnenstad.

Aandeel Hengelose bezoekers stabiliseert

Tot vorig jaar nam sinds 2006 elk jaar het aandeel Hengelose bezoekers in het totale aantal bezoekers toe. In 2011 is dit aandeel voor het eerst licht gedaald. In 2010 was het aandeel 77 procent, in 2011 is dit 74 procent. Verder blijkt het grootste deel van de binnenstadbezoekers (45%) tussen de 30 en 54 jaar is. Voor deze groep is dit een duidelijke stijging na twee jaren van daling (2009 en 2010). Het aandeel jongeren daalt na de kleine stijging in 2010 in 2011 opnieuw en is met 12 procent het laagst gemeten percentage.

Verblijfsduur bezoekers gedaald

Dit jaar is de gemiddelde verblijfsduur 1 uur en 33 minuten. Dit is 20 minuten korter dan vorig jaar. Nog steeds blijken bezoekers van elders significant langer in de binnenstad te verblijven (1 uur en 47 minuten), dan Hengeloërs (1 uur en 28 minuten), maar het verschil tussen deze groepen is dit jaar kleiner geworden. Vooral de verblijfsduur van niet-Hengeloërs is namelijk fors gedaald (2010: 2 uur en 33 minuten). Verder verblijven jongeren ook dit jaar weer langer in het centrum (2 uur) dan de bezoekers in de oudere leeftijdsgroepen, maar ook voor deze groep geldt dat de verblijfsduur ten opzichte van 2010 is gedaald (2 uur en 51 minuten).

Economische ontwikkelingen

Afname werkgelegenheid centrum in 2010

In de binnenstad van Hengelo zijn per april 2010 in totaal 365 vestigingen van bedrijven en instellingen die goed zijn voor 3.047 banen. Daarmee is het centrum van Hengelo goed voor 6,7 procent van de totale werkgelegenheid in Hengelo (in 2009: 7,1%). Het aantal arbeidsplaatsen in het centrum is met 184 afgenomen. Dit is een daling van 5,7 procent ten opzichte van 2009. Het aantal vestigingen nam met 7 af en is sinds het jaar 2000 niet zo laag geweest. Opvallend is dat de werkgelegenheid in de horeca is toegenomen (+3%), terwijl de werkgelegenheid in de detailhandel

is afgenomen (-8%). Ook de werkgelegenheid in de categorie 'overig' nam af (-7,8%). In 2010 zorgde het centrum voor 43 procent van alle werkgelegenheid in de horeca (in 2009: 44%) en voor 27 procent van alle werkgelegenheid in de detailhandel in Hengelo (in 2008: 28%).

Aantal detailhandelvevestigingen en verkoopvloeroppervlak centrum gedaald

Ten opzichte van vorig jaar is zowel het aantal detailhandelvevestigingen (-6 vestigingen), als het aantal vierkante meters verkoopvloeroppervlak (vvo; -962 m²) in het centrum afgenomen. De daling die vorig jaar al waar te nemen was, heeft daarmee doorgezet.

Ook het aantal vestigingen en de vierkante meters verkoopvloeroppervlak in de gehele gemeente Hengelo zijn afgenomen. Het aantal detailhandelvevestigingen in de totale gemeente nam iets minder sterk af (-2,7%) dan in de binnenstad (-2,9%). Ook het aantal vierkante meter verkoopvloeroppervlak nam in het centrum (-2,2%) meer af, dan in heel Hengelo (-0,1%). Het aandeel van de detailhandel in het centrum ten opzicht van Hengelo is gelijk gebleven aan vorig jaar. Het aandeel verkoopvloeroppervlak in de binnenstad is licht afgenomen ten opzichte van 2010 (-1%).

Meer lege panden in het centrum

De leegstand in de binnenstad van Hengelo is het afgelopen jaar verder toegenomen. In absolute zin stonden er 5 panden meer leeg dan in het voorjaar van 2010 (+11,4%). In april van dit jaar stonden er in de binnenstad 49 panden leeg (12,9%). Dit is een toename vergeleken met vorig jaar toen nog 11,3 procent leeg stond. Sinds het jaar 2000 is de leegstand in de binnenstad niet zo hoog geweest. Het aantal leegstaande panden is het grootst in de Nieuwstraat (9), de Drienerstraat (7) en de Marktstraat (6). In totaal betreft de leegstand 6.619 vierkante meter. In tegenstelling tot de toename van het aantal leegstaande panden, is de leegstand qua vierkante meters met 0,9 procent afgenomen ten opzichte van april vorig jaar. De meeste onbenutte aantal vierkante meters zijn te vinden in de Nieuwstraat (1841 m²), de Drienerstraat (908 m²) en de Marktstraat (745 m²).

Winkelen

Winkelen en marktbezoek belangrijkste redenen voor bezoek centrum op zaterdag

Dit voorjaar blijken winkelen (46%) en marktbezoek (36%) de belangrijkste bezoekmotieven om op zaterdag naar het Hengelose centrum te komen. Dit was ook in voorgaande jaren, met uitzondering van 2009, het geval. In 2009 was het doen van boodschappen nog vaker dan marktbezoek een motief om de binnenstad te bezoeken.

Boodschappen doen staat ook in 2011 op de derde plek (door 20% genoemd), en wordt duidelijk vaker genoemd door Hengelose bezoekers (25%) dan door niet-Hengeloërs (5%).

Minder frequente aankopen in het centrum

Ongeveer tweederde van de bezoekers (65%) geeft aan één keer per week of vaker inkopen te doen in het centrum van Hengelo. Dit is een daling ten opzichte van 2010 (72%). Dit blijkt overigens vooral voor de Hengeloërs te gelden. Met 78 procent komt veruit het grootste deel van de Hengelose bezoekers minimaal één keer per week naar de binnenstad om aankopen te doen. Dit aandeel is in vergelijking met 2010 licht gedaald (85%). De meeste bezoekers van elders doen één of twee keer per maand of minder vaak inkopen in het centrum van Hengelo (66%). Dit is gelijk aan 2010.

Meeste centrumbezoekers geven geld uit

De meeste bezoekers (94%) geven geld uit in winkels, op de markt of in horecagelegenheden in het centrum van Hengelo. Dit aandeel is vergelijkbaar met 2010 (95%). Bezoekers hebben dit jaar vaker geld uitgegeven aan kleding en schoenen en in winkels anders dan voor dagelijkse goederen en kleding of schoenen dan vorig jaar. In overige winkels hebben bezoekers die hier geld hebben uitgegeven gemiddeld meer besteed. In winkels voor kleding en schoenen is ondanks de toename van het aandeel betalende bezoekers, gemiddeld aanzienlijk minder geld uitgegeven. Ook in winkels die dagelijkse goederen verkopen is de gemiddelde besteding gedaald. In de horeca is gemiddeld 4 euro meer uitgegeven dan vorig jaar. Het aandeel betalende bezoekers is in deze branche gedaald van 37 procent in 2010 naar 33 procent dit jaar. Gemiddeld hebben betalende bezoekers 66 euro uitgegeven (exclusief horeca). Dit is gelijk aan 2010. Net als in voorgaande jaren besteden bezoekers van elders gemiddeld meer (72 euro) dan Hengelose bezoekers (64 euro).

Vervoer

Fiets opnieuw meest gebruikte vervoermiddel voor centrumbezoek

Net als voorgaande jaren komt de grootste groep bezoekers met de fiets naar het centrum (40%). Het aandeel dat met de fiets komt, is echter aanzienlijk afgenomen ten opzichte van 2010 (52%). Het aandeel bezoekers dat met de auto komt is daarentegen toegenomen van 28 procent in 2010 naar 37 procent in 2011. Hengeloërs komen aanzienlijk vaker op de fiets naar het centrum (50%) dan bezoekers van elders (11%). Bezoekers van elders maken vaker gebruik van de auto (72%), gevolgd door de trein (13%) en de fiets (11%).

Meeste automobilisten hebben binnen 5 minuten parkeerplek gevonden

Van alle bezoekers die met de auto naar de binnenstad zijn gekomen, heeft 85 procent binnen vijf minuten een parkeerplaats gevonden. In 2010 was dit nog 77 procent. Binnen 10 minuten is het bijna alle bezoekers die met de auto zijn gekomen gelukt om de auto te parkeren (92%). Gemiddeld heeft men 1 minuut en 26 seconden nodig gehad voor het vinden van een parkeerplaats. Dit is een halve minuut korter dan vorig jaar (1:57 minuten). Van alle bezoekers die met de auto naar de binnenstad zijn gekomen, is het aandeel dat de bewegwijzering (zeer) goed vindt voor de derde keer op rij toegenomen tot 64 procent. Dit is hoger dan het gemiddelde in de periode 2004-2010 (56%).

De bewaakte gratis fietsenstalling voor Winkelcentrum Thiemsbrug is bij 90 procent van de bezoekers die op de fiets naar het centrum zijn gekomen bekend. Iets minder dan de helft (46%) van alle fietsers, die bekend zijn met de fietsenstalling, heeft wel eens gebruik gemaakt van de stalling. In 2010 was dit nog maar een kwart (25%).

Waardering centrumaspecten

Bezoekers positiever over sfeer en gezelligheid

Bezoekers waarderen de sfeer en gezelligheid in de Hengelose binnenstad met een 6,5 gemiddeld. Dat komt neer op een stijging van twee tiende punt ten opzichte van 2010 (6,3) en een daling van veertiende punt ten opzicht van het gemiddelde cijfer over de periode 1991 tot en met 2010 (6,9).

Variatie en kwaliteit winkelaanbod met ruime voldoende gewaardeerd

De variatie (6,7) en kwaliteit (7,0) van het winkelaanbod in het centrum worden met een ruime voldoende gewaardeerd. Voor beide aspecten geldt dat de rapportcijfers hoger zijn dan in 2010. Volgens 19 procent van de respondenten is het huidige winkelaanbod voldoende en zijn geen aanvullende winkels nodig. Dit is een daling ten opzicht van 2010 (25%). Bezoekers die een aanvullende winkel wensen, noemen vooral food- of delicatessenzaken (22%). Circa een zesde deel geeft aan behoefte te hebben aan een modezaak of winkel met lifestyle of woonaccessoires.

Bezoekers blijven positief over warenmarkt en horeca

Het bezoekersoordeel over de variatie (7,1) en kwaliteit (7,3) van de warenmarkt is vergelijkbaar met 2010. Dit jaar is voor de tweede keer aan bezoekers gevraagd een oordeel te geven over de variatie en kwaliteit van het horeca-aanbod in het centrum. Met respectievelijk een 6,9 en 7,1 wordt de horeca goed beoordeeld.

Bezoekers van buiten Hengelo positiever over centrum dan Hengelose bezoekers

In de binnenstadsenquête is de bezoekers gevraagd naar een rapportcijfer voor een tiental aspecten. De gemiddelde rapportcijfers van niet-Hengeloërs zijn voor de meeste aspecten hoger dan van de Hengelose bezoekers. Vier aspecten worden door de bezoekers van elders significant beter beoordeeld dan door Hengeloërs: variatie en kwaliteit winkelaanbod, parkeervoorzieningen en de sfeer en gezelligheid in het centrum. De verschillen zijn het grootst bij sfeer en gezelligheid (0,7), variatie winkelaanbod (0,6) en de parkeervoorzieningen in het centrum (0,5).

Het gemiddelde totaaloordeel van alle respondenten is dit jaar met een 6,8 vergelijkbaar met 2010 (6,7). Het totaalcijfer van Hengeloërs is met een 6,7 significant lager dan dat van niet-Hengeloërs (7,0). Voor beide groepen geldt dat het totaaloordeel ten opzichte van 2010 een tiende punt hoger ligt.

1. Inleiding

Voor u ligt alweer de vijfde Centrummonitor van Hengelo. Deze monitor heeft tot doel om meerdere gegevens die betrekking hebben op het (economisch) reilen en zeilen van het centrum van Hengelo bij elkaar te plaatsen. De Centrummonitor is daarmee breder van opzet dan de eerdere jaarlijkse rapportage van het reguliere binnenstadsonderzoek.

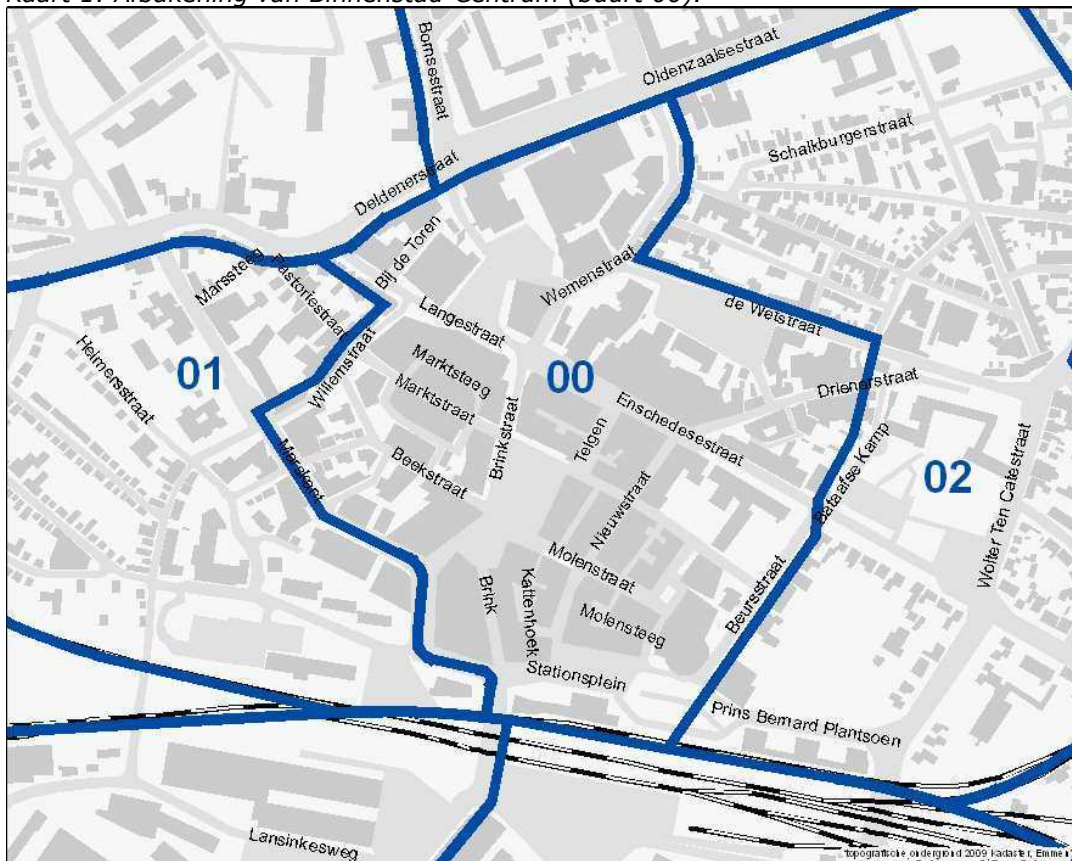
De passantentellingen in de binnenstad zijn uitgevoerd door het externe bureau Locatus. De tellingen geven niet alleen het gebruikelijke druktebeeld voor 24 telpunten in het centrum, maar ook een schatting van het totale aantal bezoekers per week en op zaterdag.

Het reguliere binnenstadsonderzoek bestond naast de passantentellingen ook uit een eigen enquête onder centrumbezoekers. Deze is in de opzet ongewijzigd gebleven en zal in de komende jaren blijven bestaan. Naast de resultaten van de vragenlijst wordt er in deze Centrummonitor verder ingegaan op de ontwikkeling van de werkgelegenheid, het aantal detailhandelvestigingen en de leegstand in het Hengelose centrum.

1.1 Afbakening Binnenstad-Centrum

Met het centrum wordt in deze monitor het geografische gebied van de CBS-buurt 'Binnenstad-Centrum' bedoeld (buurt 00). Deze buurt wordt begrensd door de straten Langestraat, Willemstraat, Marskant, Stationsplein, Beursstraat, De Wetstraat, Wemenstraat, Oldenzaalsestraat en Deldenerstraat (zie kaart 1, de blauwe lijn).

Kaart 1: Afbakening van Binnenstad-Centrum (buurt 00).



1.2 Leeswijzer

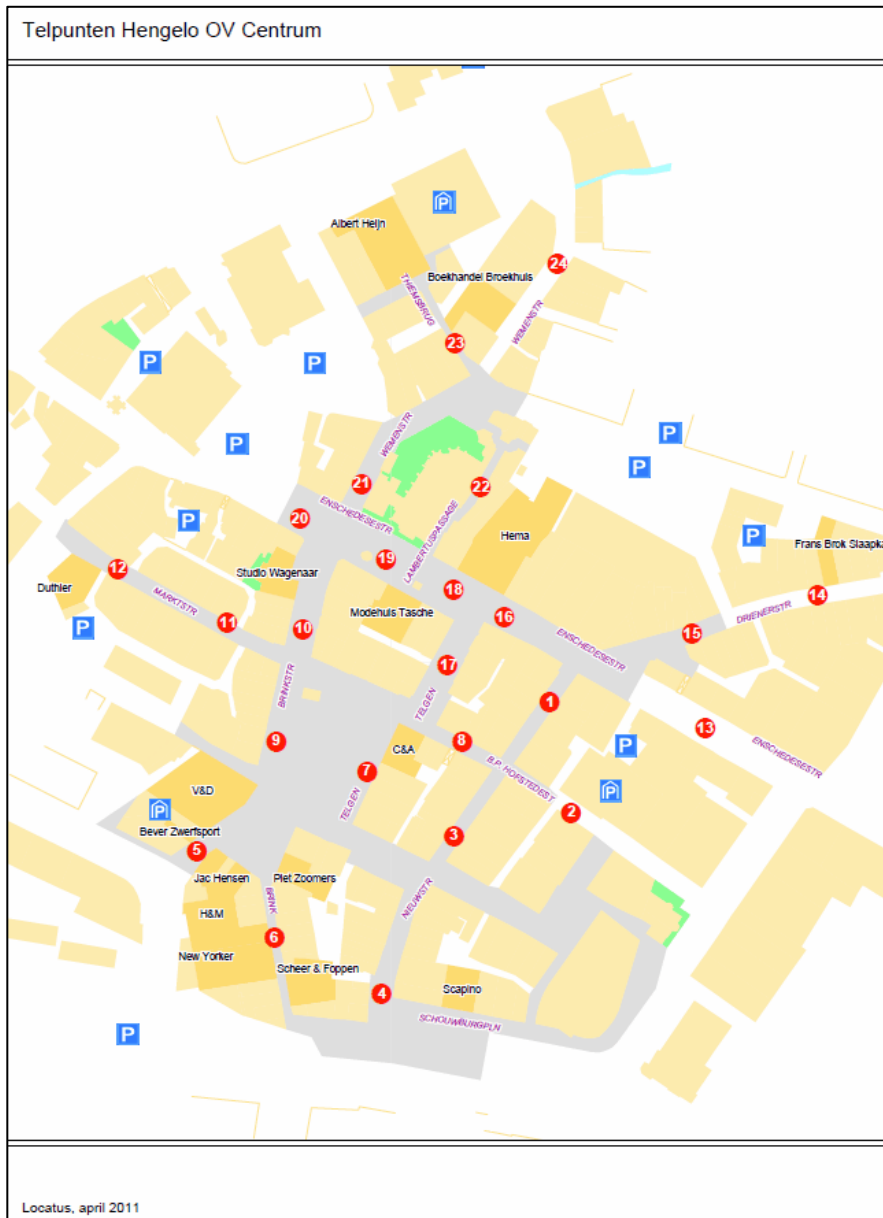
Het rapport is als volgt opgebouwd. In hoofdstuk 2 komt de ontwikkeling van het aantal bezoekers in het centrum van Hengelo aan bod. Ook wordt in dit hoofdstuk een druktebeeld gegeven per telpunt en wordt er een vergelijking gemaakt met het voorgaande jaar en het gemiddelde over de periode 2005-2010. Verder wordt in dit hoofdstuk kort ingegaan op de doorbloeding van het centrum. Vervolgens wordt in hoofdstuk 3 de werkgelegenheid in het centrum, het aantal detailhandelvestigingen en de leegstand in het centrum behandeld. Ten slotte wordt in hoofdstuk 4 de mening van de binnenstadbezoekers over verschillende aspecten van het centrum weergegeven. Onderwerpen die in dit hoofdstuk aan bod komen zijn onder meer het winkelgedrag, vervoer en parkeren, bestedingen en de sfeer en gezelligheid in de Hengelose binnenstad.

2. Bezoekerstellingen

2.1 Inleiding

Sinds 2007 maakt de gemeente voor passantentellingen op zaterdag gebruik van de winkelpassantentellingen van Locatus¹. Het bureau heeft ook in eerdere jaren tellingen uitgevoerd, naast de eigen gemeentelijke tellingen, zodat een vergelijking in de tijd mogelijk is. In het centrum van Hengelo worden 24 strategische punten onderscheiden waar tellingen worden uitgevoerd (zie onderstaande kaart 2). In bijlage 1 staat een overzicht van de telpunten met adres en naam.

Kaart 2: Overzicht van de 24 telpunten in het centrum, Hengelo april 2011 (bron: Locatus).



De telgegevens van 2011 zijn verzameld op zaterdag 2 april 2011 tussen 10.00 en 17.00 uur. De weersomstandigheden voor die dag kunnen omschreven worden als "de gehele dag zonnig met temperaturen van gemiddeld 15 graden Celsius". Die dag waren er geen bijzondere omstandigheden (zoals evenementen) in de binnenstad.

¹ Dit bureau verzamelt en verstrekt strategische informatieproducten rond winkellocaties, horecavestigingen en overig publieksgericht dienstenaanbod in Nederland.

Methodiek passantenellingen in het kort

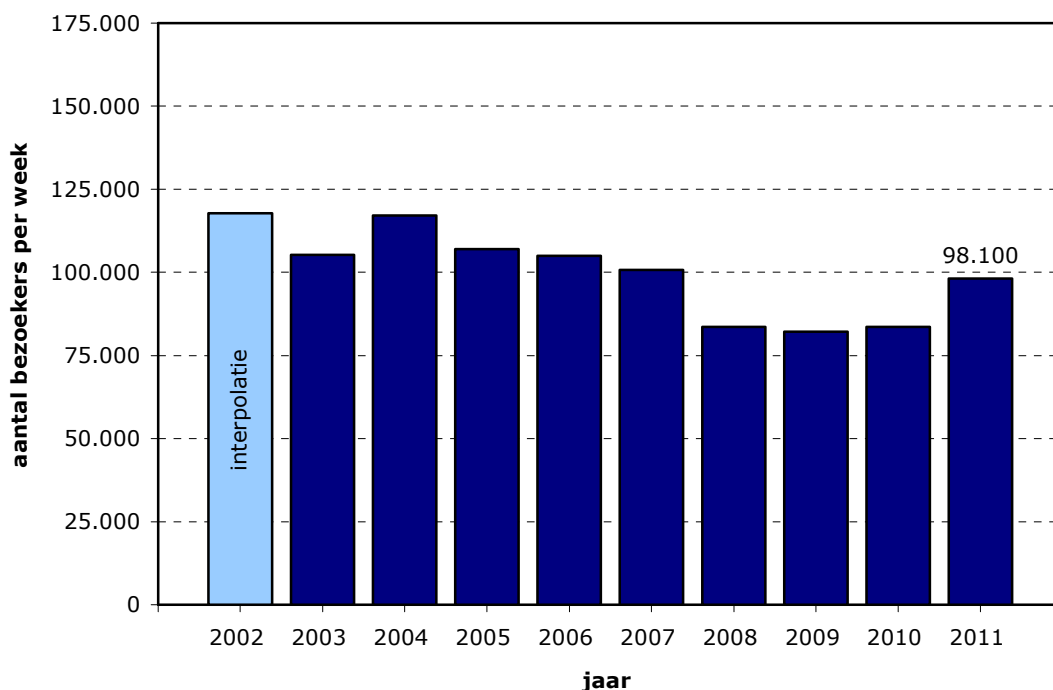
In het centrum van Hengelo wordt in een roulerend schema door twee personen geteld op vierentwintig verschillende plaatsen. Op alle telposities wordt een identieke wijze van registreren gebruikt. Elke telpositie wordt viermaal per dag gedurende exact vijf minuten in twee richtingen geteld. Alleen voetgangers en personen in een rolstoel worden geteld. Niet meegeteld worden: kinderen in een kinderwagen, constant langslowend winkelpersoneel, bewakingsdiensten, bezorgers, politie en dergelijke. Op zeer drukke punten wordt twee keer tweeënhalve minuut in een richting geteld. Vervolgens wordt het gevonden telresultaat verdubbeld. De passantenaantallen per telpunt geven een beeld van de drukteverdeling in het centrum.

Deze methode is vergelijkbaar met de eigen gemeentelijke tellingen van voor 2007, die het aantal passanten op zaterdag in beeld bracht. Verschil is echter wel dat er intensiever door meerdere personen wordt geteld. Een ander verschil met de eigen gemeentelijke tellingen is dat Locatus ook bezoekersaantallen vaststelt. Dit is een belangrijke meerwaarde. *Bezoekersaantallen worden berekend op basis van de passantenaantallen op de vier drukste punten in het centrum.* Om voor het winkelgebied tot weekcijfers te komen, wordt gebruik gemaakt van transactiecijfers van een aantal winkels in het centrum. De verhouding tussen de transactiecijfers van de zaterdag en de overige dagen maakt het mogelijk een raming te geven voor de afzonderlijke dagen van de week.

2.2 Forse toename aantal weekbezoekers

Het totaal aantal door Locatus geregistreerde weekbezoekers is 98.100. Dit betekent een duidelijke stijging van 17 procent ten opzichte van 2010 toen nog 83.600 bezoekers geteld werden. Het aantal bezoekers komt hiermee weer (bijna) op het niveau van 2007. Volgend jaar is wellicht te zeggen of de toename van het aantal weekbezoekers van dit jaar, na drie stabiele jaren, een incident betrof, of dat de stijging heeft door gezet.

Figuur 1: Aantal weekbezoekers in het centrum, Hengelo voorjaar 2002-2011 (bron: Locatus).



Locatus over de algehele trend, juni 2011

Locatus heeft in het voorjaar van 2011 in bijna 40 winkelgebieden in Nederland tellingen uitgevoerd.

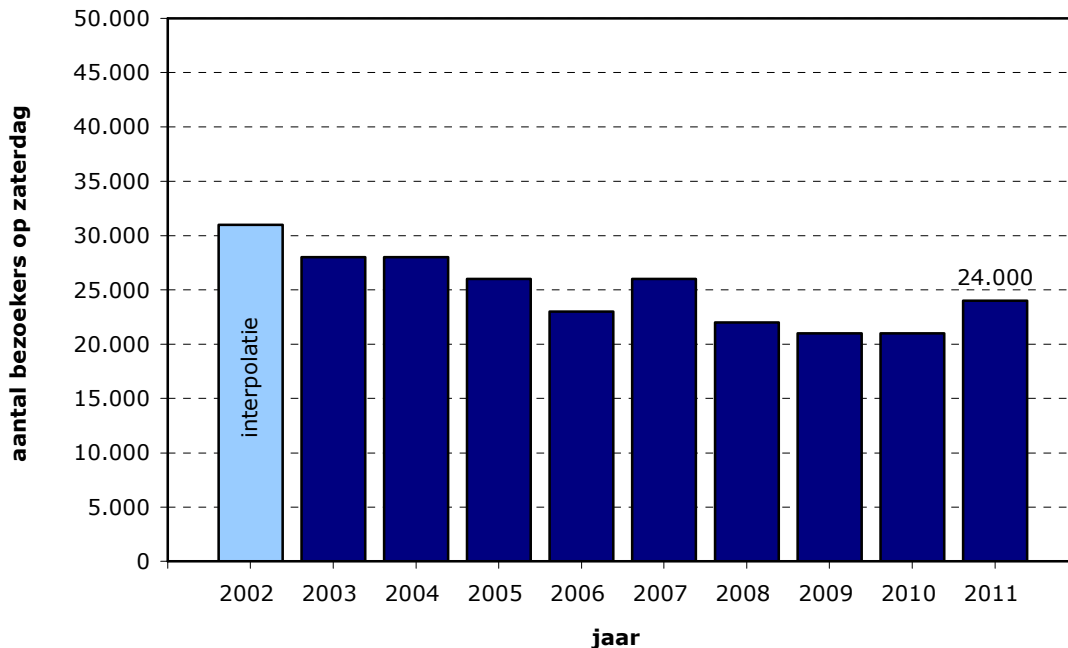
Uit deze tellingen blijkt dat het aantal passanten nog steeds afneemt, maar dat deze daling wel stabiliseert. Vier jaar geleden daalde het aantal passanten nog met 3 procent ten opzichte van het jaar ervoor. Vorig jaar was dit cijfer nog maar 1,6 procent en dit jaar constateren we een daling van 1,4 procent ten opzichte van vorig jaar.

In het winkelgebied van Hengelo is voor het eerst in vier jaar weer een toename van het aantal passanten te zien. Ook in vergelijking met het landelijke beeld heeft het aantal centrumbezoekers in Hengelo zich positief ontwikkeld.

2.3 Aantal bezoekers op zaterdag toegenomen

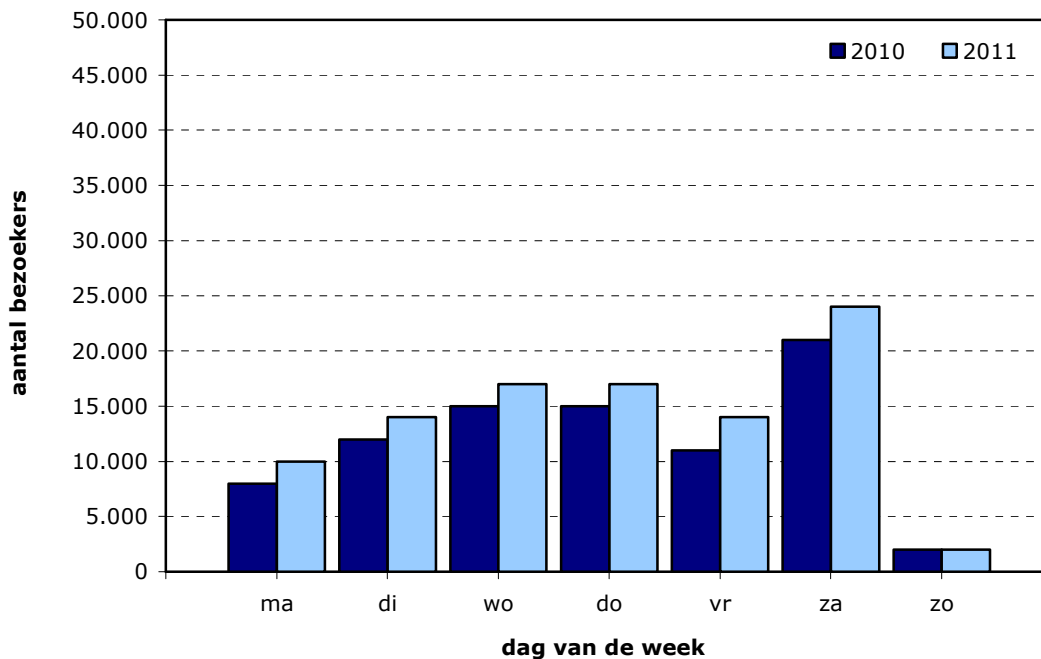
Net als voorgaande jaren trekt de zaterdag de meeste bezoekers naar het centrum. In 2011 gaat dit om 24.000 bezoekers. Dit aantal is hoger dan de voorgaande drie jaren. Ook op zaterdag lijkt de dip van de afgelopen drie jaar voorbij, zij het dat het aantal bezoekers toch nog duidelijk onder het niveau van 2007 blijft.

Figuur 2: Aantal bezoekers op zaterdag in het centrum, Hengelo voorjaar 2002-2011 (bron: Locatus).



Figuur 3 op de volgende pagina geeft voor de jaren 2010 en 2011 het aantal bezoekers per dag weer. Ook hier is de eerder beschreven stijging van de bezoekersaantallen duidelijk zichtbaar. Vooral op vrijdag en zaterdag heeft het centrum van Hengelo in 2011 duidelijk meer bezoekers getrokken dan in 2010. Behalve op zondag zijn de bezoekersaantallen ook op de andere dagen van de week gestegen ten opzichte van het voorgaande jaar. Voor de zondag geldt dat de bezoekersaantallen in de laatste jaren redelijk stabiel zijn (zie ook bijlage 2).

Figuur 3: Aantal bezoekers per dag in het centrum, Hengelo voorjaar 2010 en 2011 (bron: Locatus).



2.4 Opnieuw meeste passanten in Telgen

In totaal is op 24 punten in het centrum van Hengelo geteld. Per telpunt is bekend hoeveel mensen hier op zaterdag passeren. Hiermee kan een indruk worden gegeven van het druktebeeld in het centrum. De Telgen ter hoogte van Dolcis is het drukste punt in de binnenstad, gevolgd door de Enschedesestraat ter hoogte van T-Mobile en de Brinkstraat ter hoogte van Het Huis Bökkerink Opticiens (zie tabel 1). Ook in 2009 en 2010 was de Telgen het drukste punt. In 2008 was de Brinkstraat ter hoogte van Het Huis Bökkerink Opticiens nog het drukste punt in de binnenstad. De Drienerstraat bij de Dobey en de FC Twente Fanshop en de Enschedesestraat bij de Menzis Winkel, zijn de minst drukke locaties in het centrum (zie tabel 2).

Tabel 1: Telpunten met hoogste aantal passanten op zaterdag, Hengelo april 2011 (bron: Locatus).

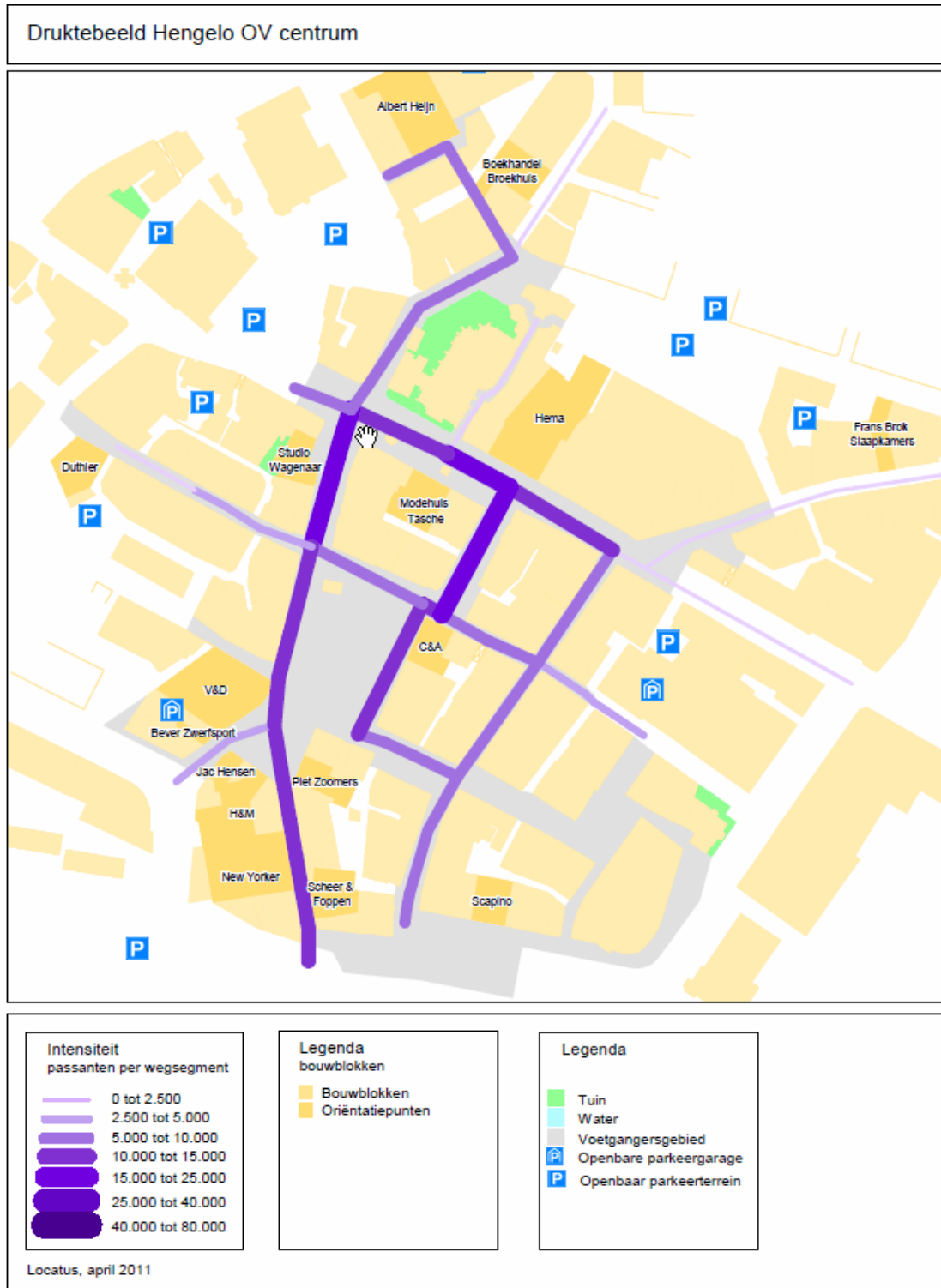
Telpunt	Locatie	Aantal passanten
17	Telgen 7 (Dolcis)	18.300
18	Enschedesestraat 16 (T-Mobile)	16.900
10	Brinkstraat 12 (Het Huis Bökkerink Opticiens)	16.600
16	Enschedesestraat 13a (Zeeman)	14.700
7	Markt 5 (Bakkerij Bart)	13.900

Tabel 2: Telpunten met laagste aantal passanten op zaterdag, Hengelo april 2011 (bron: Locatus).

Telpunt	Locatie	Aantal passanten
14	Drienerstraat 33 (Dobey)	1.000
15	Drienerstraat 6 (FC Twente Fanshop)	1.300
13	Enschedesestraat 37 (Menzis Winkel)	1.400
22	Lambertuspassage 6 (te huur, vh Jan Rikhof Planten)	2.200
12	Marktstraat 25 (te huur, vh Sparxx Clothing)	2.300

Op kaart 3 is door middel van lijnen het aantal passanten per telpunt weergegeven. Een dickere lijn betekent dat er meer mensen het telpunt zijn gepasseerd. Gemiddeld over Nederland wordt de grootste drukte bereikt tussen 15:30 en 17:00 uur. In Hengelo is de drukste periode tussen 13:45 en 15:15 uur². In bijlage 2 staat voor de periode 2006-2011 per telpunt het totale aantal passanten op zaterdag.

Kaart 3: Drukbeeld op zaterdag in het centrum, Hengelo april 2011 (bron: Locatus).



² Bron Locatus.

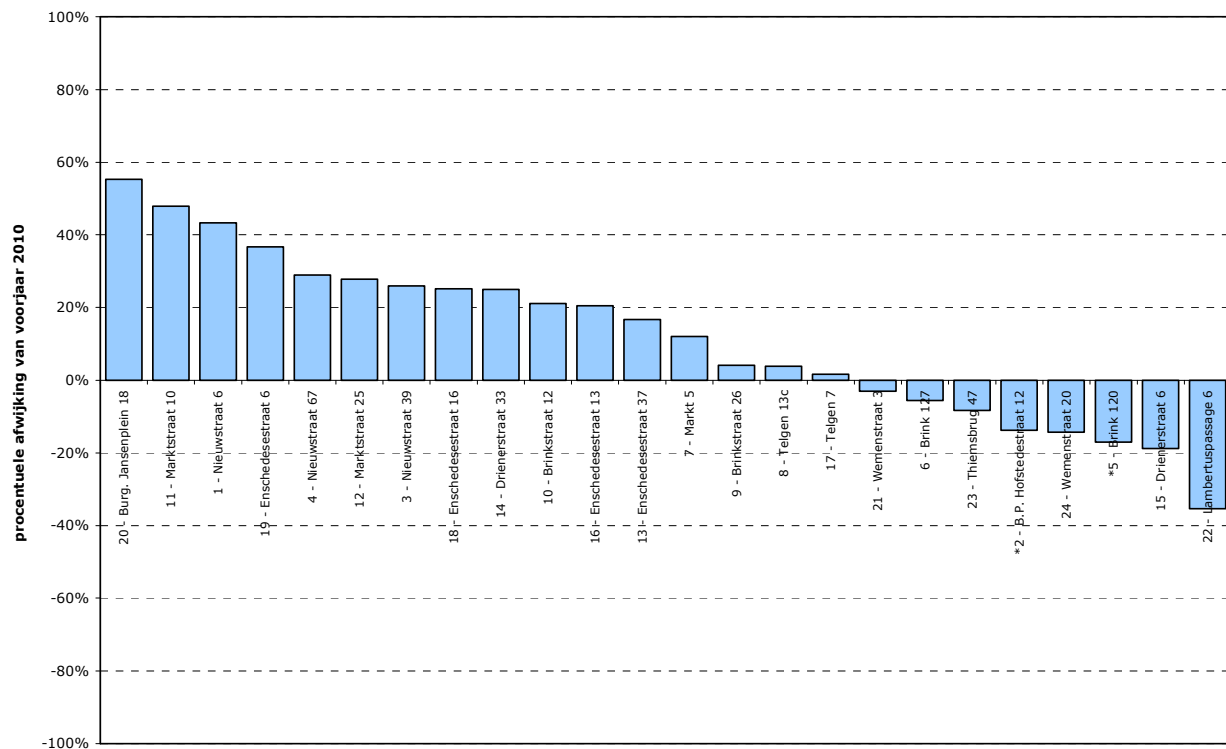
2.5 Het voorjaar 2011 vergeleken

2.5.1 Veranderingen ten opzichte van het voorjaar van 2010

Wanneer er wordt ingezoomd op de afzonderlijke telpunten, dan blijkt dat op de getelde zaterdag maar liefst 16 telpunten (beperkt) drukker waren dan vorig voorjaar. In 2010 waren dat er slechts 3. Op 8 telpunten was het minder druk dan voorgaand voorjaar. Figuur 4 toont per telpunt het procentuele verschil in het aantal passanten in vergelijking tot 2010.

Op de telpunten, waarbij in 2011 sprake is van een (beperkte) afname van het aantal passanten ten opzichte van 2010, is het telpunt Lambertuspassage 6 (te huur, vh Jan Rikhof Planten) het meest afgenomen (-35%). De meeste telpunten kennen echter een toename van het aantal bezoekers in vergelijking met 2010. Deze toename is het hoogst bij het Burgemeester Jansenplein 18 bij Eetcafé De Blauwe Engel (+55%), de Marktstraat 10 (Mode Pipina; +48%) en de Nieuwstraat 6 (Pol City Dameskleding; +43%). Ook ter hoogte van de Enschedesestraat 6 (Choice Mode) is sprake van een aanzienlijke toename van het aantal passanten.

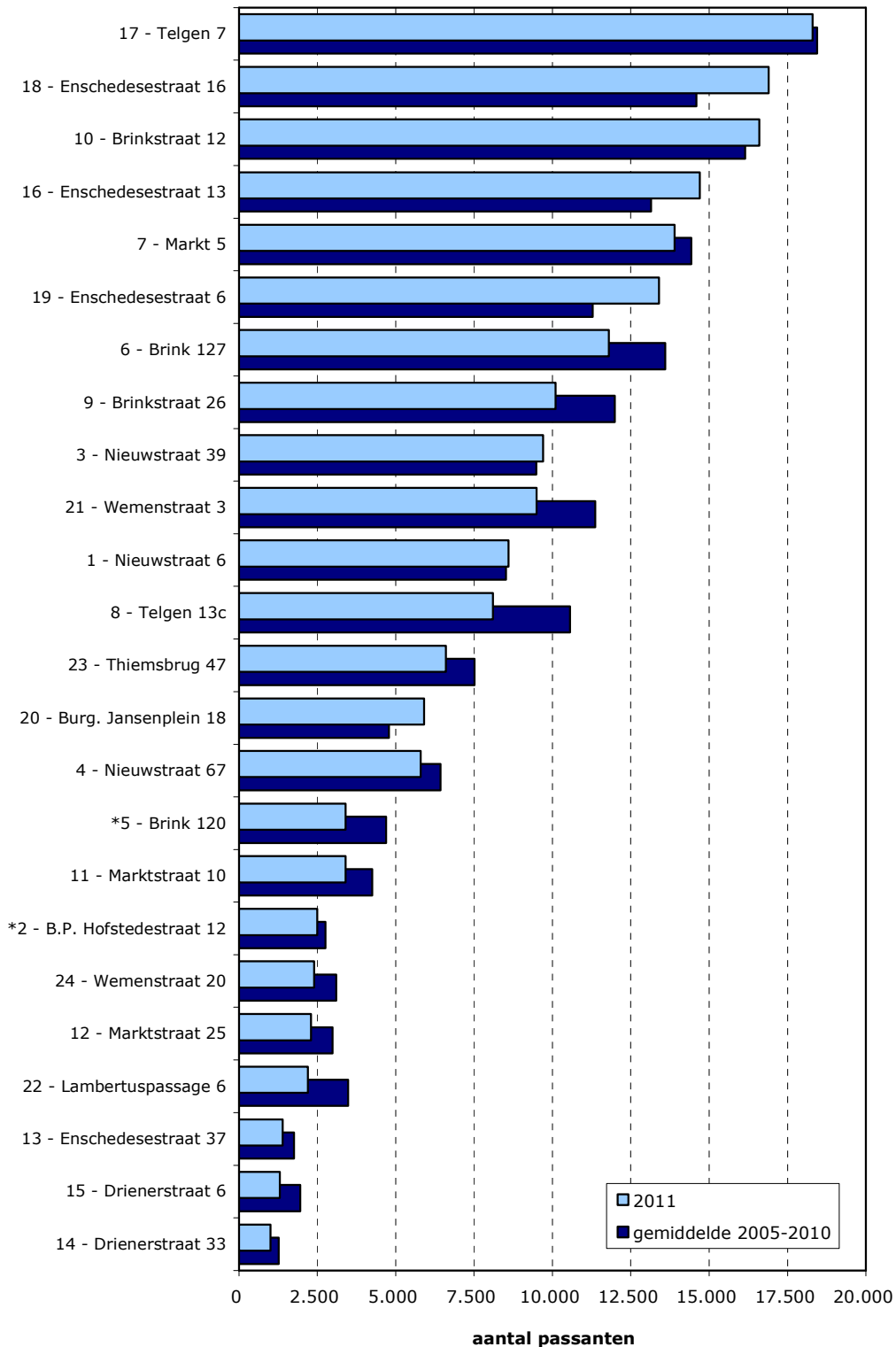
Figuur 4: Procentueel verschil in passanten op zaterdag per telpunt ten opzichte van 2010, Hengelo april 2011 (bron: Locatus).



2.5.2 Afwijking van het gemiddelde 2005-2010

De telresultaten van het voorjaar 2011 zijn in figuur 5 op de volgende pagina vergeleken met het gemiddeld aantal passanten op zaterdag in de periode 2005-2010 (zes metingen). Op deze manier wordt beter inzicht verkregen in hoe de cijfers van 2011 zich verhouden ten opzichte van de langere termijn. Wat absolute aantallen betreft, is het aantal passanten ten opzichte van het gemiddelde 2005-2010, het meest gedaald bij de Telgen (t.h.v. Pearle, telpunt 8), de Brinkstraat (t.h.v. het voormalige Coach Sport, telpunt 9) en de Wemenstraat (t.h.v. The Good Life damesmode, telpunt 21). In de Enschedesestraat (t.h.v. T-Mobile, telpunt 18), Choice Mode (telpunt 19) en de Zeeman (telpunt 16), is het aantal passanten ten opzichte van het gemiddelde 2005-2010 het meest gestegen.

Figuur 5: Passanten per telpunt op zaterdag; Hengelo april 2011 en het gemiddelde van de periode 2005-2010 (bron: Locatus)*.



*Voor telpunt 5; Brink 120 en telpunt 2; B.P. Hofstedestraat 12, is alleen een gemiddelde over 2009-2010 beschikbaar, omdat deze telpunten voor het eerst in 2009 door Locatus zijn gehanteerd.

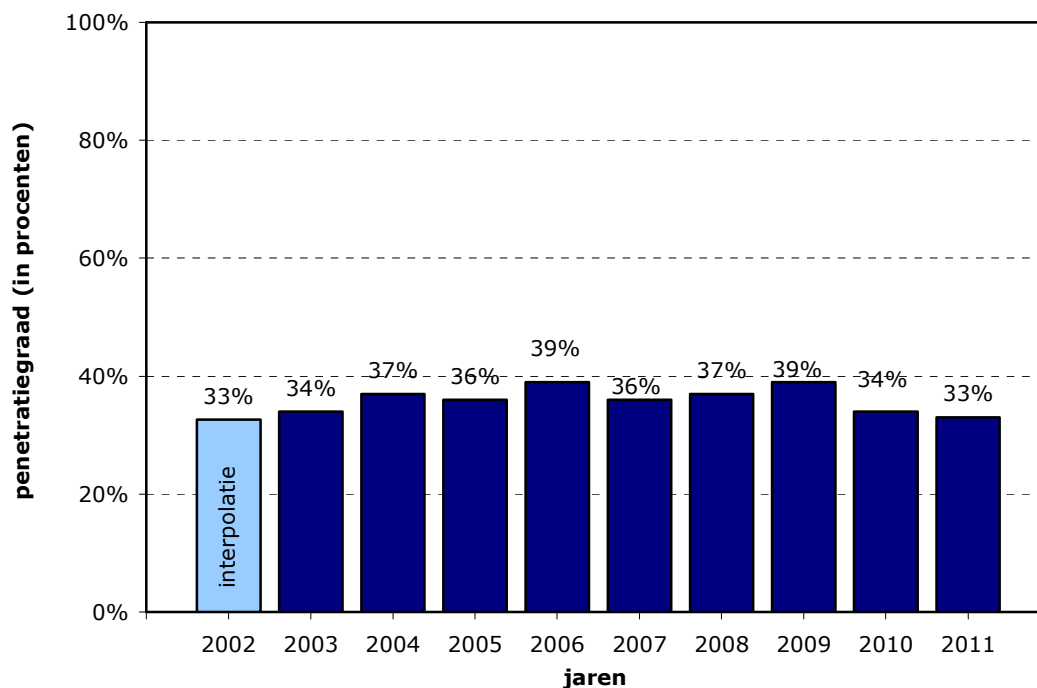
2.6 Doorbloeding centrum vrijwel gelijk gebleven

Met behulp van de gemiddelde penetratiegraad wordt inzicht verkregen in de mate waarin de gemiddelde centrumbezoeker het winkelaanbod in het centrum ziet: Ziet men het totale aanbod van winkels, of bezoekt men slechts enkele straten? De penetratiegraad is de verhouding tussen het aantal passant en het totaal aantal bezoekers. Passantenaantallen zijn uitgedrukt als percentage van het totale bezoekersaantal. Als *alle* bezoekers *alle* delen van het centrum bezoeken, bedraagt de penetratiegraad 100 procent; het zou dan overal even druk zijn. Het gaat hier om een theoretische situatie die in de praktijk niet voorkomt. Een hoge gemiddelde penetratiegraad geeft aan dat het centrum goed 'doorbloed' wordt. Is de waarde laag, dan is sprake van veel deelbezoeken (bezoekers die slechts in een deel van het centrum komen).

In 2011 is de gemiddelde penetratiegraad voor het winkelgebied Hengelo Centrum als geheel 33 procent. Deze waarde houdt in dat de gemiddelde binnenstadbezoeker circa 33 procent van het totale winkelaanbod ziet. Op basis van de penetratiegraad kan gesteld worden dat een winkel in het centrum van Hengelo gedurende een week gemiddeld door 98.100 x 33 procent bezoekers wordt waargenomen (circa 32.300). De gemiddelde penetratiegraad is dit jaar iets lager dan in 2010 (34%). In 2008 en 2009 was nog sprake van een toegenomen doorbloeding. Het aantal centrumbezoekers is in 2011 wel toegenomen, maar centrumbezoekers bezoeken gemiddeld een kleiner deel van het centrum dan in voorgaande jaren.

Ter hoogte van het drukste punt in Hengelo, Telgen 7 (Dolcis) is de penetratiegraad 77 procent. Van alle 98.100 weekbezoekers passeert 77 procent (circa 75.500 bezoekers) dit punt. Bij de andere telpunten is deze waarde lager. Bij de Enschedesestraat 37 ter hoogte van de Menzis Winkel, de Drienerstraat bij zowel de FC Twente Fanshop, als bij Dobey en bij de Lambertuspassage ter hoogte van het voormalige Jan Rikhof Planten, is de waarde lager dan 10 procent.

Figuur 6: Gemiddelde penetratiegraad van het centrum, Hengelo april 2002-2011 (bron: Locatus).



3. Economische ontwikkelingen

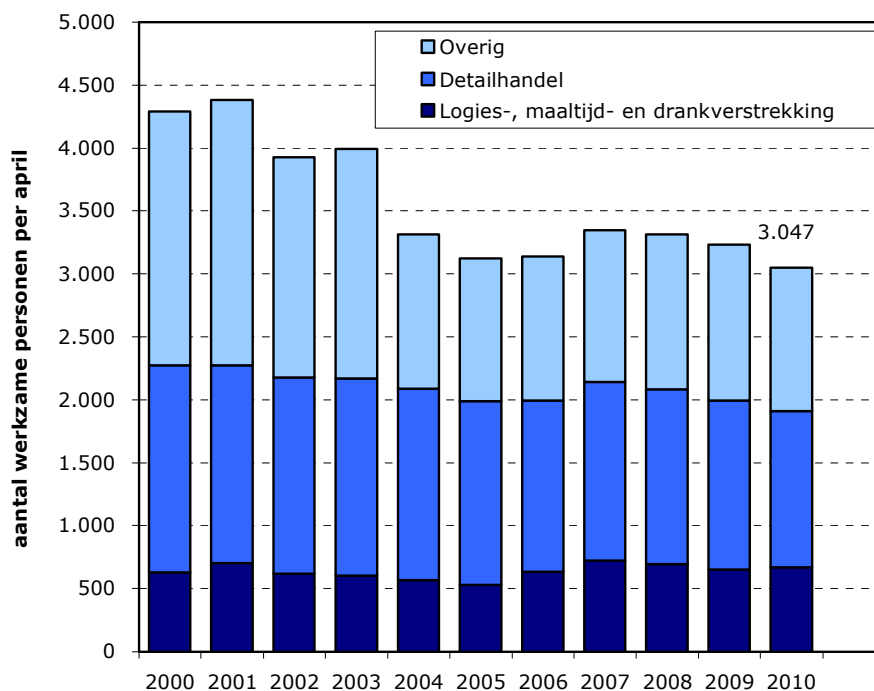
3.1 Werkgelegenheid centrum afgenomen

Per april 2010 zijn er in het centrum van Hengelo in totaal 365 vestigingen van bedrijven en instellingen die goed zijn voor 3.047 banen. Daarmee is het centrum van Hengelo goed voor 6,7 procent van de totale werkgelegenheid in Hengelo (in 2009: 7,1%). De horeca (670 arbeidsplaatsen) en de detailhandel (1.237 arbeidsplaatsen) zorgen op dit moment voor de meeste werkgelegenheid in het centrum. In 2010 zorgde het centrum voor 42,7 procent van alle werkgelegenheid in de horeca (in 2009: 43,7%) en voor 26,9 procent van alle werkgelegenheid in de detailhandel in Hengelo (in 2009: 28%).

Het aantal arbeidsplaatsen in het centrum is vorig jaar afgenomen met 184 arbeidsplaatsen. Dit is een afname van 5,7 procent ten opzichte van 2009. Het aantal vestigingen is met 7 afgenomen en is sinds het jaar 2000 niet zo laag geweest.

De werkgelegenheid in de horeca is toegenomen met 20 arbeidsplaatsen. Dit is een toename van 3,1 procent ten opzichte van 2009. Dit is opvallend omdat de vorige Centrummonitor nog liet zien dat in 2009 de werkgelegenheid in de horeca met 7 procent was afgenomen ten opzichte van 2008. De werkgelegenheid in de detailhandel is wel afgenomen met 108 arbeidsplaatsen oftewel een afname van 8 procent ten opzichte van 2009. Ook in de categorie 'overig' is het aantal arbeidsplaatsen met 96 (-7,8%) afgenomen.

Figuur 7: Werkgelegenheid in het centrum, Hengelo april 2000-2010 (bron: BIRO)*.



*Definitie Horeca is veranderd in Logies-, maaltijd- en drankverstrekking (CBS).

Figuur 7 laat zien dat het centrum van Hengelo sinds 2000 veel werkgelegenheid heeft verloren. Belangrijke oorzaak hiervoor is het vertrek van veel gemeente-ambtenaren vanuit het stadhuis in de binnenstad naar het stadskantoor aan de Hazenweg in 2004. Dit is in figuur 7 terug te zien in de omvang van het gedeelte 'overig' vanaf 2004. In bijlage 3 is voor de periode 2006-2010 een overzicht van aantallen vestigingen en werkgelegenheid in het centrum opgenomen.

3.2 Aantal detailhandelvevestigingen en vvo in centrum gedaald

De mate van leegstand en het aantal detailhandelvevestigingen zouden invloed kunnen hebben op het aantal bezoekers van het Hengelose centrum. Wanneer het aanbod vermindert of verslechtert, of wanneer er sprake is van meer leegstand, zou dat de vraag en dus het aantal bezoekers negatief kunnen beïnvloeden. Tabel 3 toont het aandeel detailhandelvevestigingen in de binnenstad, ten opzichte van de gemeente Hengelo in totaal, door de jaren heen.

Tabel 3: Aantal detailhandelvevestigingen in dagelijkse en niet-dagelijkse artikelen naar verkoopvloeroppervlak (vvo), Hengelo april 2000-2011* (bron: Locatus).

	2000	2001	2002	2003	2004	2005	2006	2007	2008	2009	2010	2011
Binnenstad (buurt 00)												
Aantal vestigingen	252	245	235	228	226	224	216	216	216	218	210	204
Totaal vvo in m2	50.115	48.586	47.477	47.657	47.817	46.449	45.711	45.124	45.124	45.648	43.490	42.528
Gemiddeld vvo per vestiging	199	198	202	209	212	207	212	209	209	209	207	208
Totaal gemeente Hengelo												
Aantal vestigingen	623	620	589	565	555	581	569	578	577	580	548	533
Totaal vvo in m2	137.079	139.859	135.941	149.845	151.227	173.681	176.153	177.712	178.012	179.549	175.344	175.081
Gemiddeld vvo per vestiging	220	226	231	265	272	299	310	307	309	310	320	328
Aandeel binnenstad in Hengelo totaal												
Aantal vestigingen	40%	40%	40%	40%	41%	39%	38%	37%	37%	38%	38%	38%
Totaal vvo in m2	37%	35%	35%	32%	32%	27%	26%	25%	25%	25%	25%	24%

*) Exclusief leegstand

Ten opzichte van vorig jaar is zowel het aantal detailhandelvevestigingen (-6 vestigingen), als het aantal vierkante meters verkoopvloeroppervlak (vvo; -962 m²) in de binnenstad afgenomen. De daling die vorig jaar al waar te nemen was, heeft dus doorgezet.

Ook het aantal vestigingen en de vierkante meters verkoopvloeroppervlak in de gehele gemeente Hengelo zijn afgenomen. Het aantal detailhandelvevestigingen in de totale gemeente nam echter wel iets minder sterk af (-2,7%) dan in de binnenstad (-2,9%). Ook het aantal vierkante meters verkoopvloeroppervlak nam in het centrum (-2,2%) meer af dan in heel Hengelo (-0,1%).

Het aandeel van de detailhandel in het centrum ten opzicht van Hengelo is gelijk gebleven aan vorig jaar. Het aandeel verkoopvloeroppervlak in de binnenstad is licht afgenomen ten opzichte van 2010 (-1%).

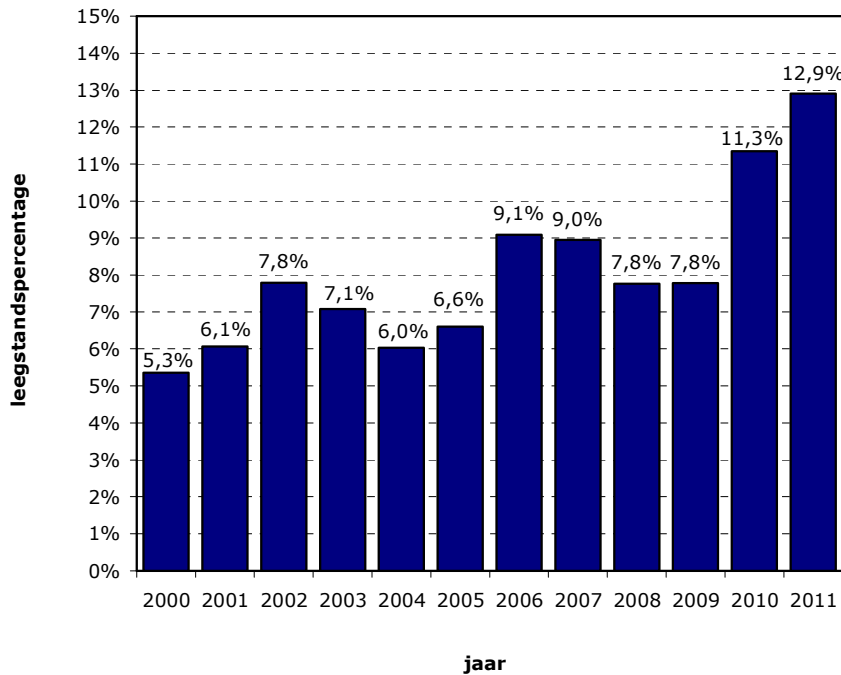
Wanneer er gekeken wordt naar de langere termijn, dan is het aandeel van de detailhandel in de binnenstad wel wat gedaald (met name de vierkante meters). Anno 2011 kunnen we spreken van een stabilisatie van het aandeel detailhandel in het centrum. Dat dit aandeel een dalende trend liet zien, kwam met name doordat het verkoopvloeroppervlak in de totale gemeente Hengelo ieder jaar toenam. De aanzienlijke stijging tussen 2002 en 2005 had alles te maken met de realisatie van 'Plein Westermaat'.

3.3 Meer lege panden in het centrum

De leegstand³ in het centrum van Hengelo is het afgelopen jaar wederom toegenomen. In absolute zin stonden er 5 panden meer leeg dan in het voorjaar van 2010 (+11,4%). In april van dit jaar stonden er in de binnenstad 49 panden leeg (12,9%). Dit is een toename vergeleken met vorig jaar toen nog 11,3 procent leeg stond. Sinds het jaar 2000 is de leegstand in de binnenstad niet zo hoog geweest. Het gaat hier om het aandeel leegstaande panden in het totale aantal vestigingen detailhandel en overige dienstverlening (waaronder horeca, reisbureau, ambachtsbedrijven) in het centrum. In totaal betreft de leegstand 6.619 vierkante meter. In tegenstelling tot de toename van het aantal leegstaande panden, is de leegstand qua vierkante meters met 0,9 procent afgenomen ten opzichte van april vorig jaar.

³ Leegstaande of in verbouwing zijnde winkelpanden worden geregistreerd wanneer deze niet meer als winkel in gebruik zijn en daadwerkelijk leeg staan, of als staat aangegeven dat het te koop of te huur is en het op dat moment niet meer als winkel in gebruik is (bron: Locatus).

Figuur 8: Leegstand in het centrum, Hengelo april 2000-2011 (bron: Locatus).

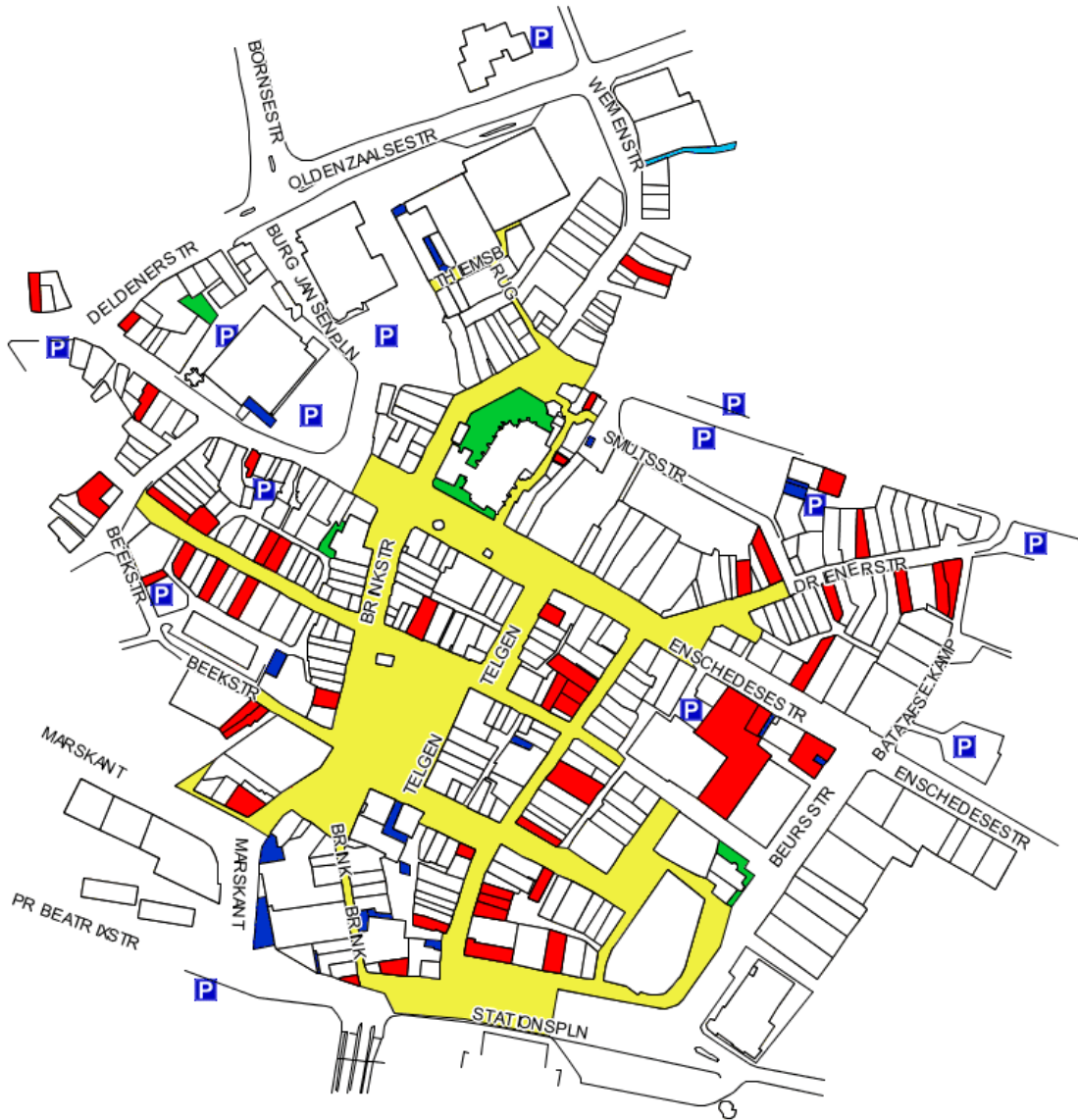


Het aantal leegstaande panden is het grootst in de Nieuwstraat (9), de Drienerstraat (7) en de Marktstraat (6). In de Beekstraat, de Enschedesestraat, de Molenstraat en de Wetstraat staan 3 panden leeg. Als we leegstand benaderen vanuit het aantal vierkante meters, dan zijn de meeste onbenutte vierkante meters te vinden in de Nieuwstraat (1841 m²), de Drienerstraat (908 m²) en de Marktstraat (745 m²). Opvallende daling is te zien in de Wemenstraat; in 2010 stonden hier 4 panden leeg met in totaal 1060 vierkante meters en in 2011 staat 1 pand leeg met 216 vierkante meter.



In april 2009 stonden er 44 panden leeg. Hiervan staan er 26 nog steeds leeg. Er zijn dus 18 panden die dit jaar niet meer leeg staan. Er is echter ook sprake van langdurige leegstand. Zo zijn er 7 panden die al voor het vijfde achtereenvolgende jaar (sinds 2007) leeg staan. In bijlage 4 staat een overzicht van de winkelpanden die in april van dit jaar leeg stonden.

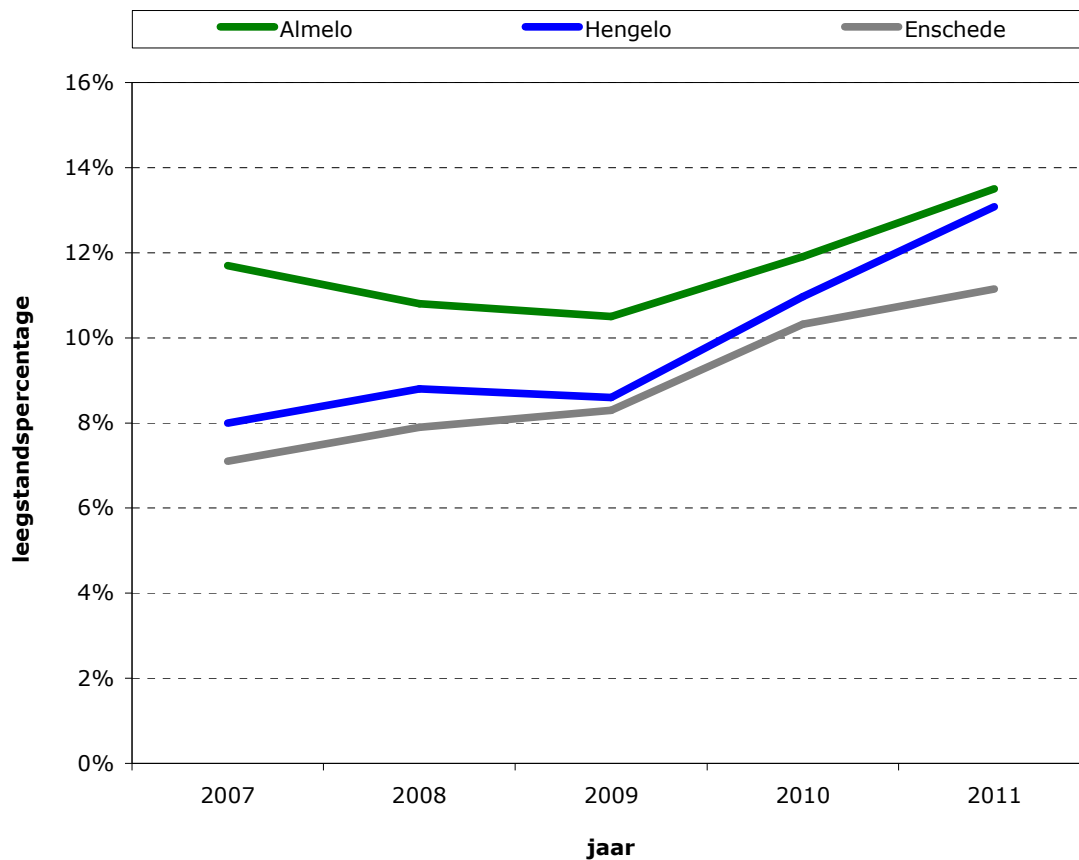
Kaart 4: Leegstand (in rood) in het centrum, Hengelo april 2011 (bron: Locatus Goadplan).



3.3.1 Leegstand Netwerksteden wederom gestegen

Om een betere vergelijking te kunnen maken met de andere Netwerksteden, hanteren we hier niet de leegstand in de Hengelose binnenstad, maar in het hoofdwinkelgebied. Het hoofdwinkelgebied is groter dan het centrum. Wanneer Hengelo naast Almelo en Enschede wordt gelegd, dan blijkt dat de leegstand in het hoofdwinkelgebied van Almelo (nog steeds) het hoogst is met 13,5 procent en in Enschede (ook nog steeds) het laagst met 11,1 procent. In het hoofdwinkelgebied van Hengelo bedraagt de leegstand per april van dit jaar 13,1 procent (zie figuur 9). In alle drie de Netwerksteden valt er voor het tweede jaar achtereen een stijging te constateren. Voor het tweede jaar op rij is de leegstand in het hoofdwinkelgebied van Hengelo het sterkst gestegen. Ten opzichte van vorig jaar april is het leegstandspercentage voor Hengelo gestegen van 11,0 procent tot 13,1 procent.

Figuur 9: Leegstand Hoofdwinkelgebieden Almelo, Hengelo en Enschede, april 2007-2011 (bron: Locatus).



4. De mening van de bezoeker

4.1 De binnenstadsenquête

In de jaarlijkse binnenstadsenquête wordt gevraagd aan de bezoekers van de binnenstad hoe zij denken over allerlei aspecten van het centrum. Op zaterdag 28 mei 2011 is door 8 enquêteurs tussen 9.00 uur en 17.00 uur, face-to-face een vragenlijst afgenomen onder 396 bezoekers van 15 jaar en ouder. De volledige vragenlijst is opgenomen in bijlage 5. Veel van de vragen worden jaarlijks herhaald. Dit voorjaar is in hoofdlijnen gevraagd naar de volgende onderwerpen:

- Doel van het centrumbezoek en de verblijfsduur in het centrum
- Winkelen in andere Twentse plaatsen en de inkoopfrequentie in het centrum van Hengelo
- Vervoer, bereikbaarheid van het centrum met de auto, de bewegwijzering en zoektijd naar parkeerplaatsen
- Bestedingen in winkels, op de markt en in de daghoreca
- Oordeel over de kwaliteit en de variatie van het winkelaanbod, de warenmarkt en horeca
- Bekendheid en gebruik fietsenstalling voor Thiemsbrug
- Sfeer en gezelligheid en de netheid van het centrum

Omstandigheden

De weersomstandigheden op de enquêtedag waren redelijk goed: overwegend droog en met 19 graden een beetje aan de frisse kant. Ook dit jaar was de bereidheid van centrumbezoekers om mee te werken prima. In totaal is bij 386 Nederlandse bezoekers, een enquête afgenomen. Verder zijn 1 buitenlandse bezoeker en 10 Duitsers geregistreerd. Het aantal Duitsers was daarmee net als de voorgaande twee jaren beperkt.

Belangrijk om te vermelden is dat voor de binnenstadsenquête zoveel mogelijk een gemiddelde zaterdag wordt uitgekozen dat wil zeggen niet in vakanties, of rond bijzondere dagen als Koninginnedag en Bevrijdingsdag, maar ook zaterdagen zonder evenementen in de binnenstad.



4.2 Aandeel Hengeloërs stabiliseert

Tot vorig jaar nam sinds 2006 elk jaar het aandeel Hengelose bezoekers in het totaal aantal bezoekers van het centrum toe. In 2011 is dit aandeel voor het eerst licht gedaald. In 2010 was het aandeel 77 procent, in 2011 is dit 74 procent. Het aandeel Hengeloërs blijft daarmee nog wel duidelijk hoger dan gemiddeld in de periode 1991-2010 toen 69 procent van de binnenstadbezoekers uit Hengelo afkomstig was. Net als in voorgaande jaren zijn na Hengelo de meeste bezoekers afkomstig uit Borne (6%), Enschede (4%) en Hof van Twente (3%). Het aandeel bezoekers uit Almelo is net als in 2009 en 2010 één procent.

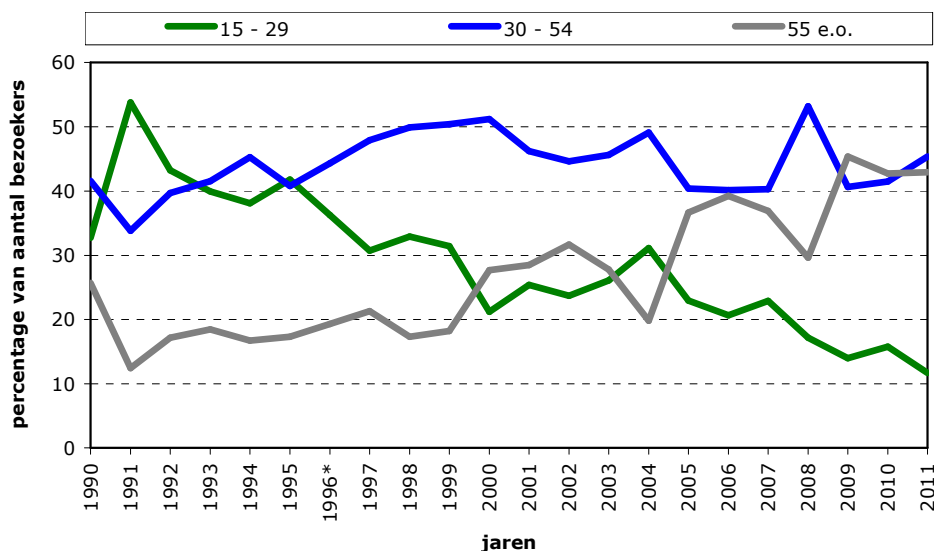
Het blijkt dat ongeveer één op de twintig bezoekers (6%) van buiten de regio – de rest van Overijssel en elders uit Nederland – komt. In 2010 was dit 5 procent van de bezoekers. Het aandeel bezoekers elders uit Nederland is met 3 procent ongeveer gelijk gebleven ten opzichte van 2010 (2%). Ook het aandeel bezoekers uit de rest van de provincie (3%) is de laatste jaren stabiel gebleven (2009 en 2010 respectievelijk 2% en 3%). Verder komt net als in 2010 met 2 procent een klein deel van de bezoekers uit het buitenland, met name uit Duitsland.

Ongeveer de helft van de binnenstadsbezoekers op zaterdag is vrouw (51%). Het aandeel vrouwen is sinds 1990 alleen in 1995 lager geweest (49%). In de voorgaande jaren was het aandeel vrouwen beduidend hoger, gemiddeld 61 procent tussen 1999 en 2010.

Ongeveer de helft van de bezoekers (53%) komt alleen naar het centrum van Hengelo. Dit aandeel is lager dan 2010 (57%) en 2009 (66%), maar blijft ook dit jaar hoger dan gemiddeld in de periode 2000 tot en met 2010 (50%). Het verschil met het gemiddelde wordt wel elk jaar kleiner. De afname van het aandeel bezoekers dat alleen komt heeft waarschijnlijk een positieve invloed op de doorbloeding van het centrum. Bezoekers die met meerdere personen komen lopen waarschijnlijk minder doelgericht door de binnenstad. Ruim een derde (38%) komt met twee personen naar de stad. Bezoekers die alleen naar het centrum komen zijn vaker afkomstig uit Hengelo zelf (55%), terwijl bezoekers van buiten Hengelo minder vaak alleen naar de stad komen (46%). Dit was in voorgaande jaren ook het geval, maar het aandeel Hengeloërs dat alleen komt is wel gedaald (2010: 60%). Hengeloërs zullen vaker snel, doelgericht het centrum bezoeken, terwijl bezoekers van elders vaker voor de gezelligheid, samen met anderen komen.

Het grootste deel van de binnenstadsbezoekers (45%) is tussen de 30 en 54 jaar. Voor deze groep is dit de eerste duidelijke stijging sinds de daling in 2009. Hiermee komt deze groep precies op het langjarig gemiddelde te liggen (1990-2010: 45%). Ook het aandeel bezoekers van 55 jaar en ouder is (net als in 2010) 43 procent. Dit is duidelijk hoger dan het gemiddelde over de periode 1990-2010 (26%). Het aandeel jongere bezoekers (15-19 jaar) blijft na de kleine opleving in 2010 verder dalen en is met 12 procent het laagst gemeten percentage. Hiermee blijft het aandeel jongeren ver onder het langjarig gemiddelde (1990-2010: 29%).

Figuur 10: Leeftijd binnenstadsbezoekers, Hengelo 1990-2011.



*) Interpolatie, omdat er in 1996 geen binnenstadsenquête is gehouden.

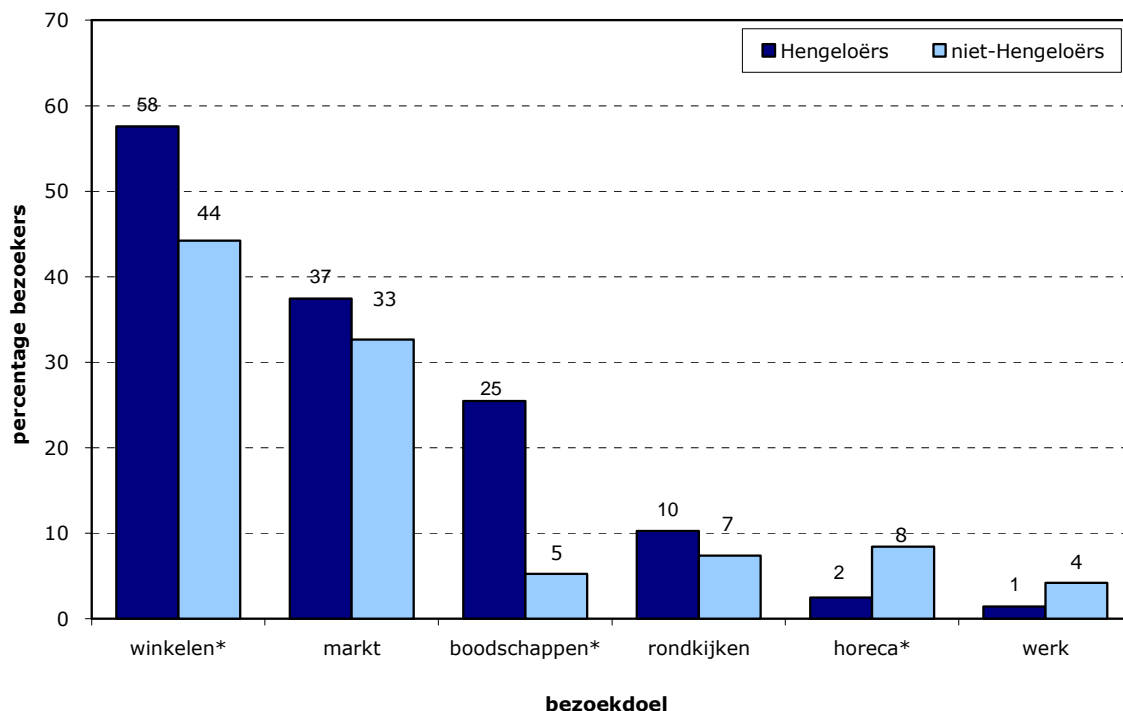
Wanneer we alleen naar de Hengelose bezoekers kijken, blijkt dat 44 procent 55-plusser is. Dit aandeel is hoger in vergelijking met het aandeel 55-plussers in de Hengelose bevolking van 15 jaar en ouder (35%). Het aandeel Hengelose bezoekers jonger dan 30 jaar (10%) is echter laag in vergelijking met het aandeel van deze leeftijdsgroep in de Hengelose bevolking van 15 jaar en ouder (21%). Dit was ook vorig jaar het geval. In bijlage 6 zijn voor verschillende jaren enkele achtergrondgegevens opgenomen.

4.3 Winkelen in 2011 belangrijkste reden voor centrumbezoek op zaterdag

Net als voorgaande jaren komen bezoekers vooral naar het centrum van Hengelo om te winkelen (46%). Het aandeel bezoekers dat voor de markt komt (36%) is gedaald ten opzichte van 2010 (46%) en vergelijkbaar met 2009 (37%). Naast het doen van aankopen (in winkels, supermarkten of op de markt) komt 10 procent van de bezoekers naar de binnenstad om hier rond te kijken en komt 5 procent voor de horeca naar het centrum van Hengelo.

Figuur 11 laat zien dat de herkomst van bezoekers van invloed is op het bezoekmotief van de Hengelose binnenstad. Hengeloërs bezoeken de binnenstad significant vaker om te winkelen (58%) en om boodschappen te doen (25%), dan bezoekers van buiten Hengelo (respectievelijk 44% en 5%). In vergelijking met vorig jaar zijn Hengeloërs vaker naar de stad gekomen om te winkelen (2010: 43%) en minder vaak om boodschappen te doen (2010: 34%). Niet-Hengeloërs komen echter aanzienlijk minder vaak met als motief winkelen naar de binnenstad (44% versus 62% in 2010). Bezoekers van buiten Hengelo komen significant vaker naar de binnenstad voor de horeca (8%) dan de Hengeloërs (2%). Daarmee is het aandeel Hengeloërs dat naar het centrum komt voor de horeca afgenomen (2010: 6%), terwijl de niet-Hengeloërs horeca vaker als motief noemen (2010: 2%).

Figuur 11: Doel van het bezoek aan de binnenstad, Hengelo 2011 (meerdere antwoorden mogelijk).

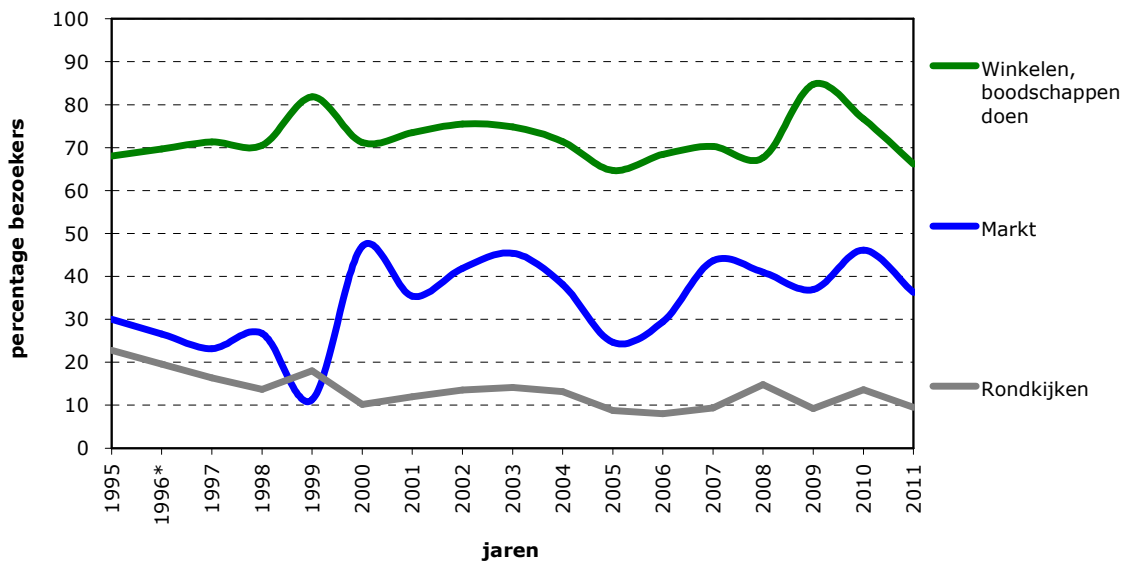


* significant verschil tussen Hengeloërs en niet-Hengeloërs

Wanneer gekeken wordt naar de mogelijke invloed van leeftijd op het bezoekmotief, blijkt dat bezoekers jonger dan 30 jaar vooral naar het centrum van Hengelo komen om te winkelen (59%) en minder vaak om inkopen op de markt (16%), of om boodschappen te doen (7%). Ook bezoekers tussen 30 en 55 jaar komen vooral naar het centrum van Hengelo om te winkelen (55%). Voor bezoekers van 55 jaar en ouders is het doen van inkopen op de markt de populairste bezoekredenen (50%).

Winkelen (inclusief boodschappen doen) en marktbezoek zijn sinds lange tijd de belangrijkste redenen voor een bezoek op zaterdag aan het Hengelose centrum. Figuur 12 laat echter zien dat winkelen en boodschappen doen dit jaar opnieuw minder vaak worden genoemd als reden voor een bezoek aan de binnenstad van Hengelo (66%). In 2010 was dit nog 77 procent. Ook het aandeel bezoekers dat komt voor de markt is gedaald van 46 procent in 2010 naar 36 procent in 2011. Dit motief laat de laatste jaren echter een wat wisselender beeld zien.

Figuur 12: Doel van het bezoek aan de binnenstad, Hengelo april 1995-2011 (meerdere antwoorden mogelijk).



* Interpolatie, omdat er in 1996 geen binnenstadsenquête is gehouden.

4.4 Minder frequente aankopen in het centrum van Hengelo

De ondervraagde binnenstadsbezoekers hebben aangegeven hoe vaak zij doorgaans inkopen doen in het centrum van Hengelo. Ongeveer tweederde van de bezoekers geeft aan dit één keer per week of vaker te doen (65%). Dit is een daling ten opzichte van 2010 (72%). Ruim een vijfde deel doet één à twee keer per maand inkopen in het centrum van Hengelo (22%). Tabel 4 laat zien dat Hengeloërs vaker aankopen doen in de binnenstad dan bezoekers van buiten Hengelo. In 2011 doet het grootste deel van de Hengeloërs (78%) minstens één keer per week inkopen in het centrum van Hengelo. In 2010 was dit 85 procent. De meeste niet-Hengeloërs doen één of twee keer per maand of minder vaak inkopen in het centrum van Hengelo (respectievelijk 34% en 32%). Ruim een kwart (27%) komt één keer per week of vaker voor het doen van inkopen naar het centrum van Hengelo. Dit is gelijk aan de resultaten van 2010.

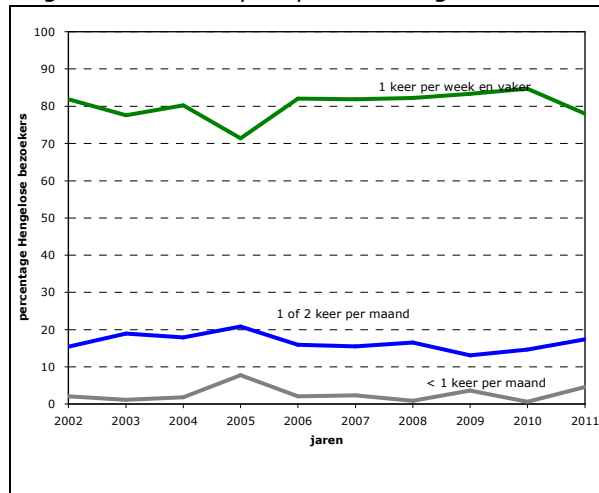
Tabel 4: Hoe vaak doet u doorgaans inkopen in het centrum van Hengelo?

	Hengeloërs	niet-Hengeloërs	Alle bezoekers
1 keer per week of vaker	78%	27%	65%
1 of 2 keer per maand	17%	34%	22%
< 1 keer per maand	5%	32%	11%
Eerste bezoek	0%	7%	2%
Totaal	100%	100%	100%

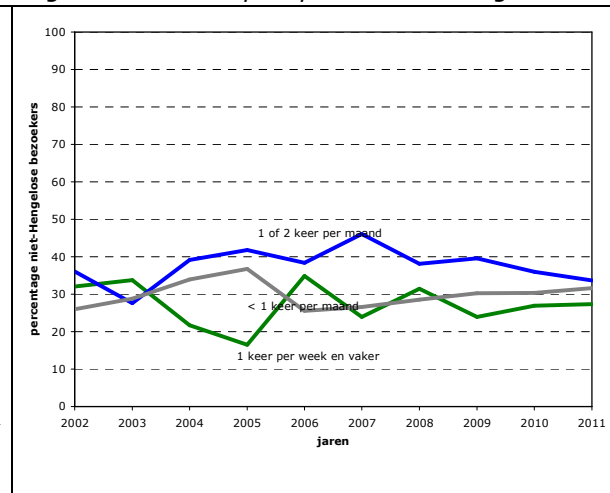
De inkoopfrequentie van Hengeloërs is de laatste jaren redelijk constant (figuur 13a). Sinds 2006 gaf minimaal 80 procent van de Hengelose bezoekers aan minimaal één keer per week inkopen in de binnenstad te doen. In 2010 was dit aandeel zelfs 85 procent. In 2011 daalt het aandeel weer licht en komt met 78 procent nipt onder de 80 procent. Het aandeel Hengeloërs dat één tot twee keer per maand inkopen doet in het centrum van Hengelo stijgt met 2 procentpunten naar 17 procent. Het aandeel Hengeloërs dat minder dan één keer per maand inkopen doet in de Hengelose binnenstad groeit beperkt in 2011. Na de daling in 2010 komt deze groep uit op 5 procent.

De inkoopfrequentie van niet-Hengeloërs laat in de periode 2002-2008 een schommelend beeld zien (figuur 13b), maar in de laatste jaren is deze golfbeweging aan het afzwakken. Vanaf 2010 is het aandeel niet-Hengelose bezoekers dat één à twee keer per maand inkopen doet in het centrum geleidelijk afgenomen. In 2011 is dit aandeel 34 procent. Het aandeel niet-Hengelose bezoekers dat één keer per week inkopen doet in het centrum is met 27 procent gelijk gebleven aan 2010. Het aandeel bezoekers van buiten dat minder dan één keer per maand aankopen doet in de Hengelose binnenstad neemt sinds 2006 geleidelijk toe.

Figuur 13a: Inkoopfrequentie Hengeloërs



Figuur 13b: Inkoopfrequentie niet-Hengeloërs



4.5 Almelo vaker bezocht

Minder dan de helft van alle centrumbezoekers (45%) geeft aan dat men in de afgelopen vier weken ook wel eens in andere plaatsen in Twente heeft gewinkeld. Dit aandeel is lager dan vorig jaar (59%) en het langjarig gemiddelde over de periode 2000 t/m 2010 (53%). Van alle niet-Hengelose bezoekers winkelt 64 procent ergens anders in Twente. Onder Hengeloërs is dit 39 procent. Hiermee is het aandeel Hengeloërs dat recentelijk elders heeft gewinkeld fors afgenomen ten opzichte van 2010 (56%) en is daarmee ook lager dan het langjarig gemiddelde over de periode 2000 t/m 2010 (46%). Zie hiervoor ook bijlage 7, tabel B7.1.

Verder blijkt dat jongeren (61%) duidelijk vaker, dan 55-plussers (39%) aangeven de afgelopen vier weken in een andere Twentse plaats te hebben gewinkeld. Dit, samen met het feit dat het aandeel jongere binnenstadbezoekers de laatste jaren is afgenomen (figuur 10 pagina 22), wijst er op dat jongeren vaker voor een bezoek aan een andere binnenstad kiezen, dan voor een bezoek aan het centrum van Hengelo.

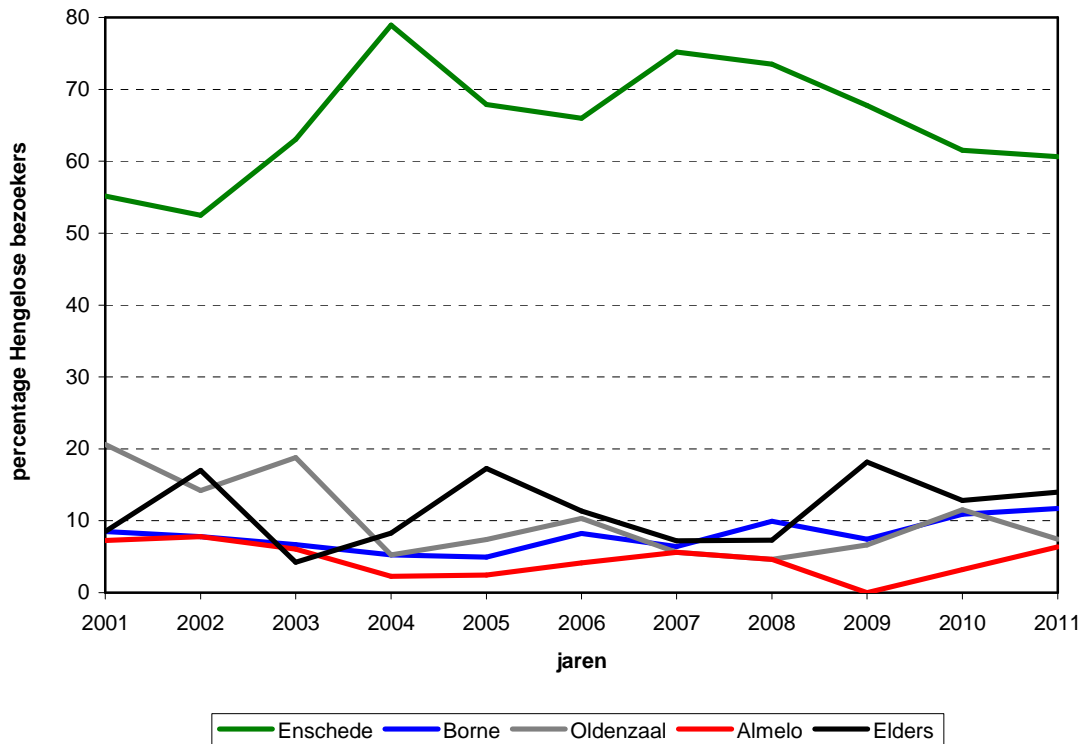
Hengeloërs die ook in andere Twentse plaatsen inkopen doen, gaan hiervoor (net als vorig jaar) vooral naar Enschede (61%). Verder geeft ruim een tiende deel van hen aan ook naar Oldenzaal (12%) te gaan en 7 procent gaat hiervoor naar Borne. Almelo is in vergelijking met 2010 gestegen in populariteit: in 2010 noemde 3 procent Almelo als meest bezocht alternatief winkelcentrum, in 2011 is dit percentage verdubbeld (6%). Bezoekers van buiten Hengelo kiezen ook vaak voor Enschede (43%). Daarnaast kiezen deze bezoekers vaker voor een andere winkellocatie dan de genoemde locaties (22%).

Tabel 5: In welke andere Twentse plaatsen heeft u de afgelopen maand het meest gewinkeld? (Als percentage van het aantal bezoekers dát in de afgelopen maand in een andere Twentse plaats heeft gewinkeld).

	Hengeloërs	niet-Hengeloërs	alle bezoekers die in andere plaats hebben gewinkeld
Enschede	61%	43%	54%
Borne	12%	7%	10%
Oldenzaal	7%	19%	11%
Almelo	6%	9%	7%
Elders	14%	22%	17%
Totaal	100%	100%	100%

Zoals figuur 14 laat zien, kiezen Hengeloërs die ook in andere Twentse plaatsen winkelen in 2011 even vaak voor Enschede als in 2010. Dit aandeel is wel (fors) lager dan in de periode 2004-2009. Verder blijkt dat het aandeel Hengeloërs dat (naast Hengelo) het meest in Oldenzaal winkelt, na de stijging in 2009 en 2010, dit jaar is gedaald. Het aandeel Hengeloërs dat naast Hengelo het vaakst winkelt in Borne en Almelo is in 2011 (verder) toegenomen.

Figuur 14: Winkelbezoek aan andere plaatsen door Hengelose bezoekers, 2001-2011.



4.6 Vrijwel alle bezoekers besteden geld in centrum Hengelo

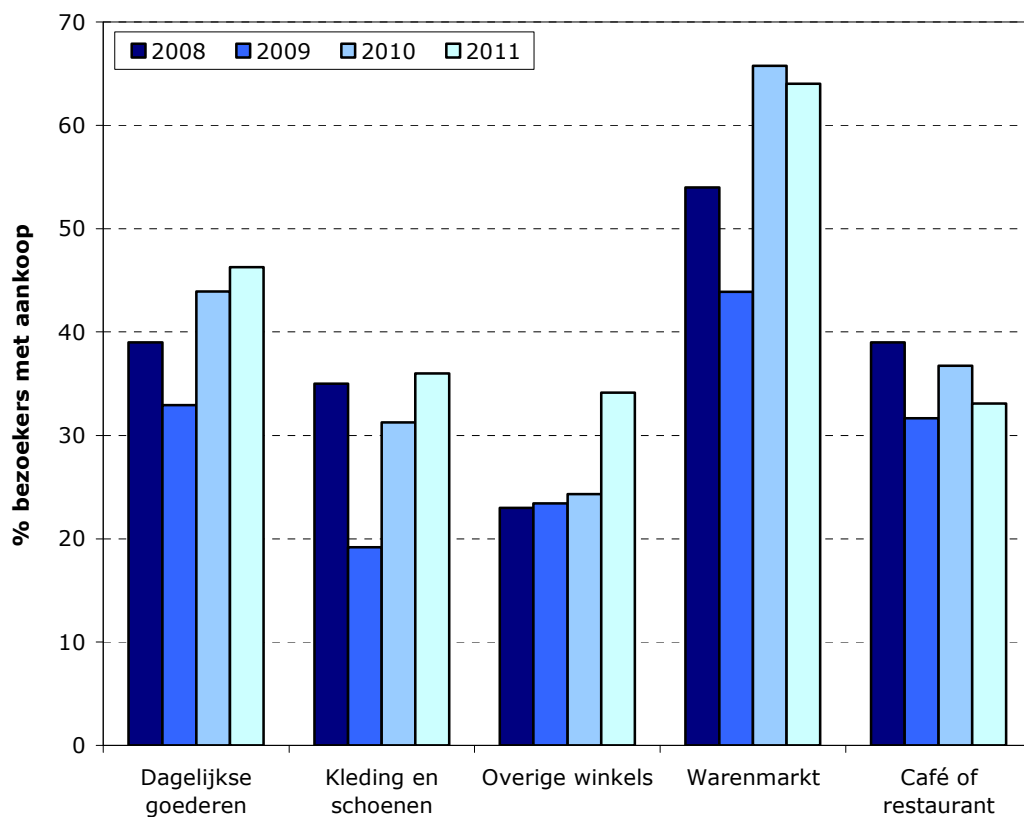
Sinds enkele jaren wordt in de binnenstadsenquête gevraagd naar de bestedingen op zaterdag. In voorgaande jaren werd gevraagd hoeveel men besteed had in diverse branches. Vorig jaar is de vraag iets gewijzigd en is gevraagd hoeveel men besteed heeft, *of denkt te gaan besteden*. Dit jaar is de vraag op dezelfde manier voorgelegd aan de binnenstadbezoekers.

In 2011 heeft 94 procent van de bezoekers geld uitgegeven (of was dit van plan te doen) in winkels, horeca of op de warenmarkt in de binnenstad van Hengelo. Dit aandeel is vergelijkbaar met 2010, toen gaf 95 procent van de ondervraagde bezoekers aan geld uitgegeven te hebben of dit nog van plan te zijn.

Uit figuur 15 blijkt dat bezoekers dit jaar opvallend vaker geld uitgeven in 'overige' winkels (34%, 2010: 24%). Ook in winkels voor kleding en schoenen hebben bezoekers vaker geld uitgegeven (36%) dan in 2009 en 2010 (respectievelijk 19% en 31%). Het aandeel bezoekers dat geld uitgeeft in deze branche is weer op het niveau van 2008. Bezoekers van het centrum van Hengelo hebben dit jaar minder vaak geld uitgegeven in de plaatselijke horeca (33%). Het aandeel bezoekers dat geld uitgeeft in winkels voor dagelijkse goederen (46%) en op de warenmarkt (64%), verschilt nauwelijks van 2010.

Ondanks een toename van het aandeel bezoekers dat geld heeft uitgegeven in winkels voor kleding en schoenen, blijken de bezoekers die een aankoop deden gemiddeld minder uit te geven in deze branche. Bij winkels voor kleding en schoenen is dit jaar gemiddeld 53 euro uitgegeven. In vergelijking met 2010 komt dit neer op een daling van 27 euro. Ook in winkels voor dagelijkse goederen is de gemiddelde besteding gedaald in vergelijking met 2010, maar deze daling is met 5 euro minder groot, dan de daling van de besteding in winkels voor kleding en schoenen. In de overige winkels is de gemiddelde besteding met 3 euro toegenomen en in de horeca is de toename 4 euro. Op de warenmarkt is de besteding gelijk gebleven ten opzichte van 2010.

Figuur 15: Het percentage bezoekers dat een aankoop deed in betreffende branche in 2008-2011.



Winkels die dagelijkse goederen verkopen

Bijna de helft van alle bezoekers (46%) heeft geld uitgegeven in winkels die dagelijkse goederen verkopen (2010: 44%). Het gaat hierbij om winkels zoals een supermarkt, bakker, slager of drogisterij. Uitgaven op de warenmarkt zijn hierbij niet meegenomen. Gemiddeld hebben bezoekers die dagelijkse artikelen hebben gekocht hier 33 euro besteed. Dit komt neer op een daling van 5 euro ten opzichte van 2010.

Winkels die kleding of schoenen verkopen

Van alle bezoekers heeft ruim een derde deel van de bezoekers (36%) geld besteed in kleding-, of schoenenwinkels (2010: 31%). Gemiddeld hebben deze bezoekers voor 53 euro aan kleding en/of schoenen gekocht. Dit gemiddelde bedrag is fors lager dan in 2010, toen dit 79 euro was. Zowel Hengeloërs als niet-Hengeloërs hebben gemiddeld minder geld besteed in Hengelose kleding- en schoenenwinkels.

Overige winkels

Een derde van de bezoekers (34%) heeft geld besteed in overige winkels (2010: 24%). Dit zijn winkels die geen dagelijkse goederen, kleding of schoenen verkopen. Bezoekers hebben gemiddeld 35 euro uitgegeven in dit type winkels; dit is 3 euro meer dan in 2010 (32 euro).

Warenmarkt

Bijna tweederde van de binnenstadsbezoekers (64%) heeft aankopen gedaan op de warenmarkt (2010: 66%). Gemiddeld besteedt men 16 euro op de markt wat evenveel is als de gemiddelde besteding in 2010.

Café of restaurant

Verder heeft een derde deel (33%) van de bezoekers *met hun gezelschap* geld besteed bij een café, of restaurant in de binnenstad (2010: 37%). De gemiddelde bestedingen per gezelschap komen uit op 19 euro, 4 euro hoger dan vorig jaar.

Tabel 6: Bestedingen op zaterdag per branche; het percentage bezoekers dat een aankoop deed in betreffende branche en het gemiddelde besteedde bedrag in euro's door betalende bezoekers.

Branche	Hengeloërs		niet-Hengeloërs		Alle bezoekers	
	% besteed	bedrag	% besteed	bedrag	% besteed	bedrag
Winkels dagelijkse goederen	49%	33	38%	31	46%	33
Winkels kleding en schoenen	33%	50	46%	59	36%	53
Winkels overig	34%	35	36%	37	34%	35
Warenmarkt	69%	16	48%	16	64%	16
Café of restaurant 1)	25%	22	56%	15	33%	19
Gemiddelde besteding per bezoeker 2)	94%	64	95%	72	94%	66

1) Bestedingen per gezelschap

2) Exclusief Café of restaurant

Gemiddelde bestedingen exclusief horeca

Binnenstadsbezoekers die geld hebben besteed in Hengelo, hebben dit voorjaar gemiddeld 66 euro uitgegeven in winkels of op de markt in het centrum van Hengelo (exclusief uitgaven in horeca). Dit is gelijk aan 2010. Uitgesplitst naar bezoekers uit Hengelo en bezoekers van elders blijkt dat, net als in voorgaande jaren, betalende bezoekers van buiten gemiddeld meer besteden (72 euro) dan betalende Hengeloërs (64 euro). Bezoekers van buiten Hengelo geven gemiddeld meer geld uit aan kleding en schoenen dan Hengeloërs. Zowel betalende Hengelose bezoekers als betalende bezoekers van elders hebben dit jaar gemiddeld evenveel besteed als vorig jaar.

Als het gaat om horeca blijkt dat relatief meer bezoekers van elders (ook) horeca bezoeken, terwijl Hengeloërs gemiddeld meer geld uitgeven in horecagelegenheden (22 euro, niet-Hengeloërs: 15 euro).

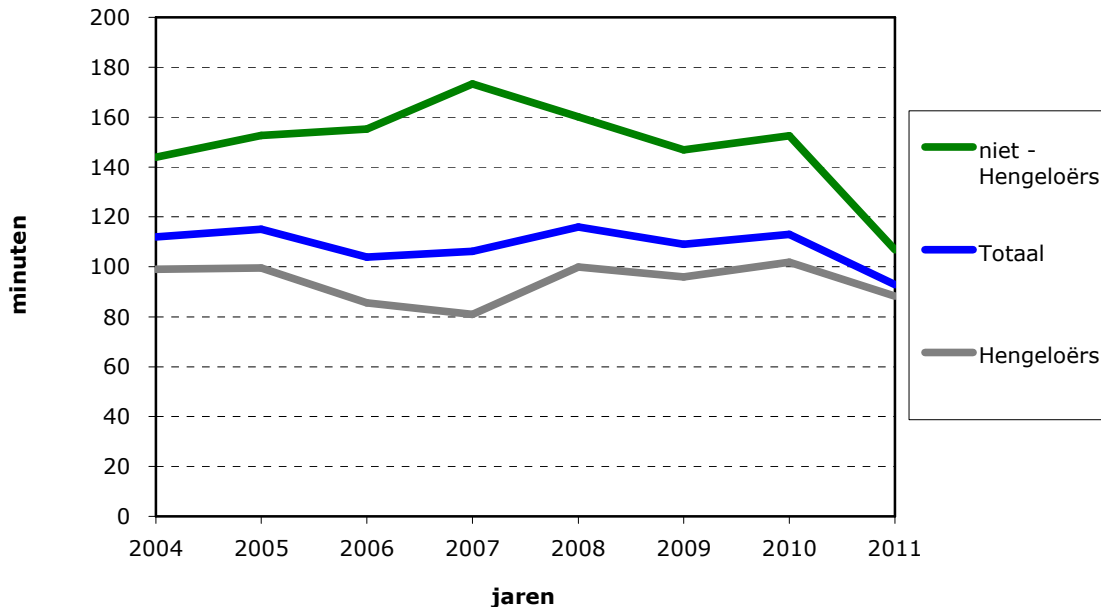
Mensen van middelbare leeftijd – 30 tot en met 54 jaar – geven gemiddeld het meeste uit in winkels en op de Hengelose markt (84 euro), terwijl 65-plussers met 38 euro gemiddeld het minste besteden (2009: 39 euro).

4.7 Gemiddelde verblijfsduur in centrum gedaald

Vanaf 2004 is jaarlijks aan de binnenstadsbezoekers gevraagd hoe lang men in het centrum aanwezig is. Dit jaar is de gemiddelde verblijfsduur 1 uur en 33 minuten. Dit is 20 minuten korter dan vorig jaar en ligt onder het langjarige gemiddelde van 1 uur en 51 minuten over de periode 2004-2011. Deze gemiddelde verblijfsduur is inclusief bezoekers die als bezoekdoel 'werk' hebben opgegeven. Exclusief werkenden is de totale gemiddelde verblijfsduur 1 uur en 29 minuten.

Zowel Hengeloërs als bezoekers van buiten Hengelo geven dit jaar aan korter in de binnenstad te verblijven dan in 2010. Vooral de verblijfsduur van niet-Hengeloërs is fors gedaald van 2 uur en 33 minuten in 2010 naar 1 uur en 47 minuten. Deze groep blijft ondanks deze afname nog wel significant langer in de Hengelose binnenstad, dan de bezoekers uit Hengelo. Bij de Hengeloërs is de verblijfsduur ook gedaald, maar deze daling is minder fors, dan bij de niet-Hengeloërs (2010: 1 uur en 42 minuten; 2011: 1 uur en 28 minuten). Hiermee blijft deze groep boven het niveau van 2007 toen de gemiddelde verblijfsduur 1 uur en 21 minuten bedroeg.

Figuur 16: Gemiddelde verblijfsduur op zaterdag in het centrum naar herkomst van de bezoeker (inclusief werkenden), Hengelo 2004-2011.



Net als voorgaande jaren blijkt dat jongeren (15-29 jaar) langer in de binnenstad verblijven (2 uur), dan bezoekers van 30 tot en met 54 jaar (1 uur en 37 minuten) en 55-plussers (1 uur en 21 minuten). Voor alle leeftijdsgroepen geldt dat de verblijfsduur is afgenomen ten opzichte van 2010. Wanneer bezoekers die vanwege werk de binnenstad bezoeken niet worden meegenomen in de berekening van de gemiddelde verblijfsduur naar leeftijd, blijkt nog steeds dat bezoekers jonger dan 30 jaar het langst in het centrum blijven (1 uur en 46 minuten).

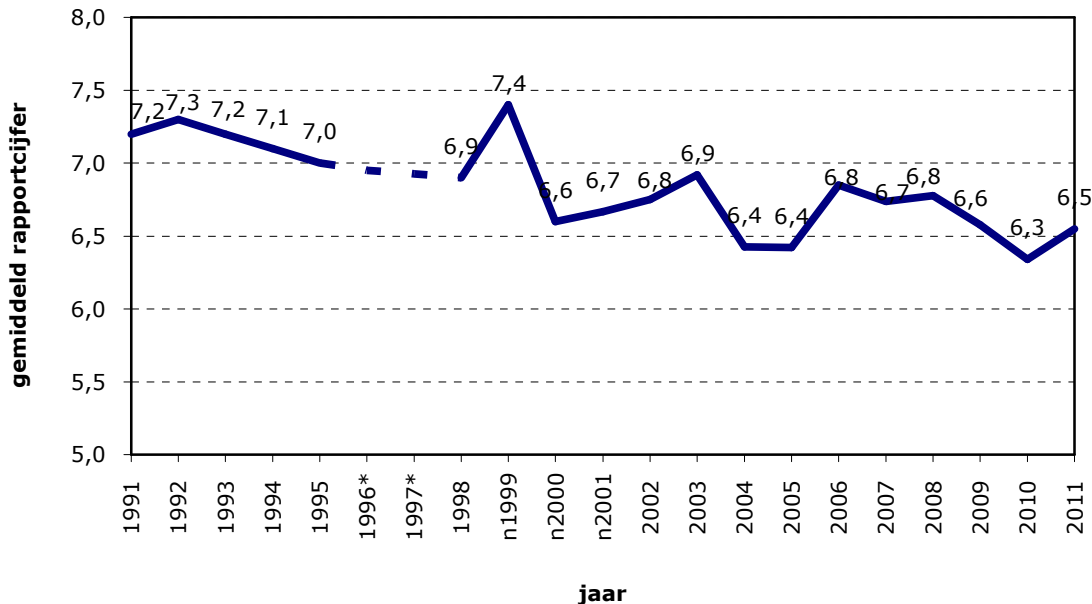
4.8 Bezoekers positiever over sfeer en gezelligheid

Figuur 17 op de volgende pagina geeft de gemiddelde rapportcijfers weer waarmee binnenstadsbezoekers de sfeer en gezelligheid in het centrum van Hengelo beoordelen sinds 1991. In 2011 waarderen de binnenstadsbezoekers de sfeer en gezelligheid in het centrum van Hengelo met een 6,5 gemiddeld. Dat komt neer op een stijging van tweektiende punt ten opzichte van 2010 (6,3). Wel is het cijfer nog veertiende punt lager ten opzichte van het gemiddelde cijfer over de periode 1991 tot en met 2010 (6,9).



Net als voorgaande jaren beoordelen bezoekers van buiten Hengelo de sfeer en gezelligheid in de binnenstad met een 7,1 significant hoger, dan de Hengelose bezoekers (6,4). Leeftijd blijkt net als vorig jaar niet van invloed te zijn op de beoordeling van de sfeer en gezelligheid. Jongeren beoordelen de sfeer/gezelligheid met een 6,3 (2010: 6,5). Bezoekers van 30 tot en met 54 jaar en 55-plussers gaven vorig jaar een 6,3 voor de sfeer/gezelligheid in het centrum, dit jaar is het gemiddelde rapportcijfer dat door deze bezoekers gegeven is, een 6,6.

Figuur 17: Gemiddelde waardering sfeer/gezelligheid in het centrum, Hengelo 1991-2011.



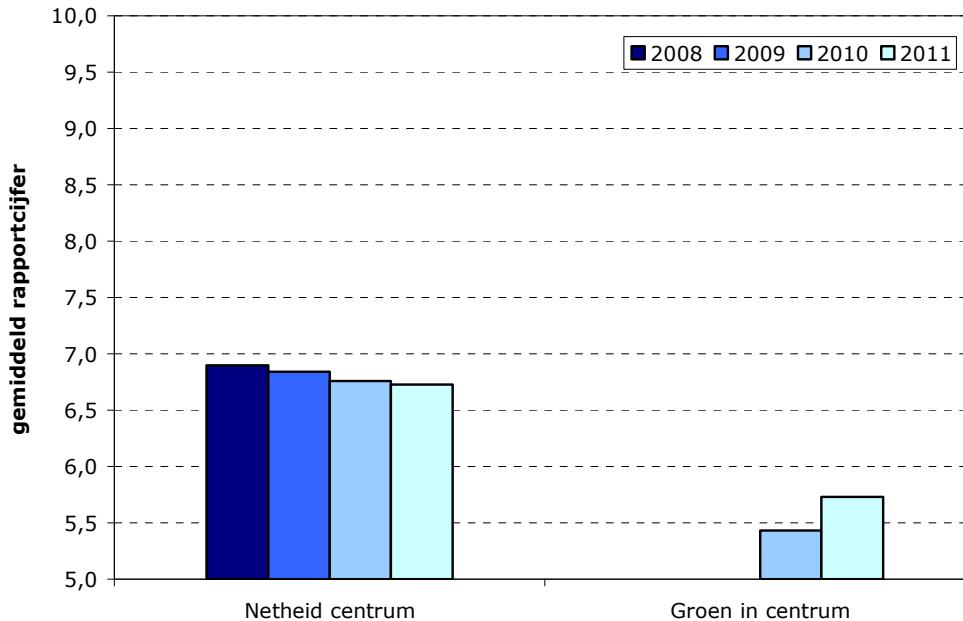
*) Interpolatie; in 1996 is er geen binnenstadsenquête gehouden en in 1997 is dit aspect niet meegenomen.

Net als vorig jaar zijn de vijf verschillende locaties in het centrum van Hengelo waarop de bezoekers zijn geënkquêteerd niet significant van invloed op het rapportcijfer waarmee bezoekers de sfeer en gezelligheid in de binnenstad waarden.

4.9 Netheid centrum en groen in het centrum beiden voldoende beoordeeld

Aan bezoekers is een oordeel gevraagd over de netheid van het centrum. Het gemiddelde rapportcijfer waarmee dit aspect gewaardeerd wordt is een 6,7. Dit is vergelijkbaar met de voorgaande jaren. De groenvoorzieningen in het centrum scoren met een 5,7 dit jaar een nipte voldoende en worden wat beter beoordeeld dan vorig jaar (5,4). Dit jaar is dit aspect voor de tweede keer zo voorgelegd aan respondenten. In 2008 en 2009 werd naar een oordeel over bomen en plantenbakken gevraagd. Dit aspect scoorde in beide jaren met een 6,5 wel een ruime voldoende.

Figuur 18: Bezoekersoordeel over de netheid van het centrum en groen in het centrum, Hengelo 2008-2011.



Hengeloërs en bezoekers van elders verschillen dit jaar nauwelijks als het gaat om het oordeel over de netheid van het centrum. In 2010 waren Hengeloërs over dit aspect nog minder positief dan bezoekers van elders. Ook bij het oordeel over groen in het centrum blijkt herkomst niet van invloed te zijn. Hengeloërs geven hiervoor gemiddeld een 5,7 en niet-Hengeloërs een 5,8. Leeftijd speelt wel een rol bij de beoordeling van de netheid van het centrum. Bezoekers van 30 tot en met 54 jaar geven met een gemiddeld cijfer van 6,9 een hoger rapportcijfer dan jongere bezoekers (6,4).

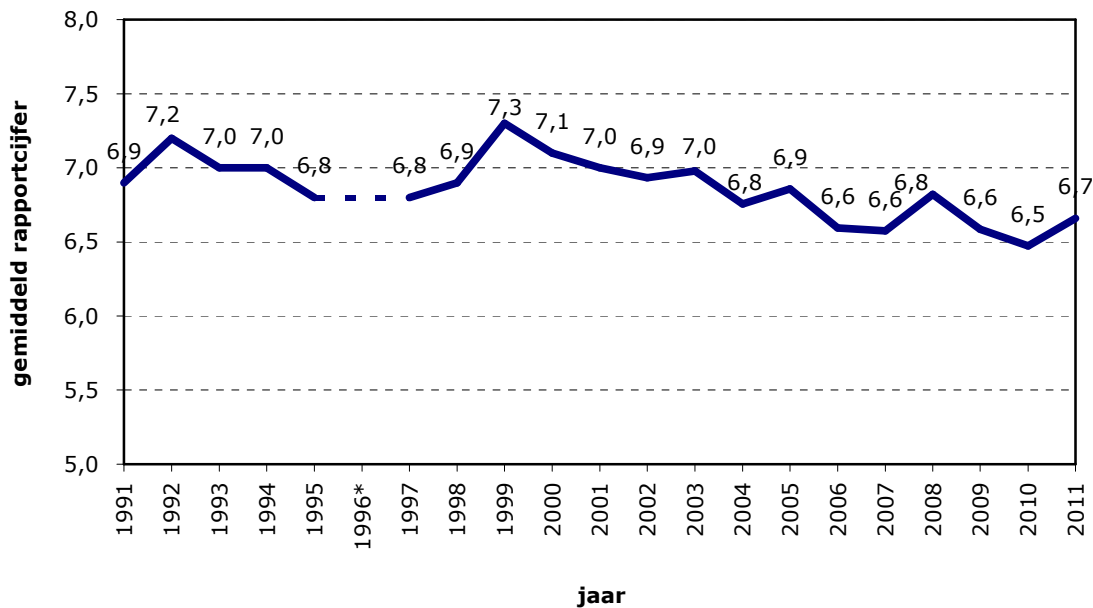
4.10 Beperkt hogere waardering variatie en kwaliteit winkelaanbod

Variatie in het winkelaanbod

De variatie in het winkelaanbod wordt dit voorjaar door de binnenstadsbezoekers gemiddeld met een 6,7 gewaardeerd (2010: 6,5). Na een afnemende waardering van de variatie in winkels in de afgelopen twee jaar, is in 2011 weer sprake van een (beperkt) toegenomen waardering. Gemiddeld in de periode 1991 tot en met 2010 wordt de variatie in het winkelaanbod met een 6,9 beoordeeld.

Hengeloërs zijn met een gemiddeld rapportcijfer 6,5 voor de variatie van het winkelaanbod duidelijk minder positief, dan bezoekers van buiten de gemeente (7,1). Ook in voorgaande jaren was er een verschil in waardering zichtbaar tussen Hengeloërs en niet-Hengeloërs. Net als in 2010 blijkt leeftijd niet van invloed te zijn op het oordeel over de variatie in winkels.

Figuur 19: Gemiddelde waardering van de variatie van het winkelaanbod in het centrum, Hengelo april 1991-2011.



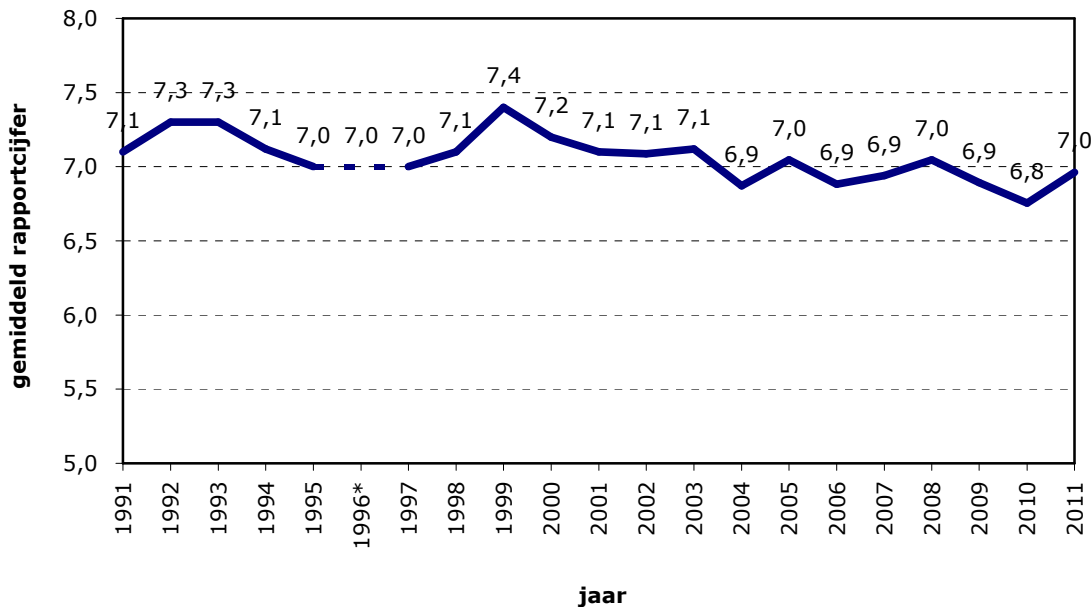
*) Interpolatie, omdat er in 1996 geen binnenstadsenquête is gehouden.

Kwaliteit van het winkelaanbod

Het bezoekersoordeel over de kwaliteit van het winkelaanbod is dit jaar gestegen tot een 7,0 gemiddeld. Daarmee komt het rapportcijfer voor de kwaliteit van het winkelaanbod in het centrum uit op het niveau van 2008. Hierbij moet worden opgemerkt dat de schommelingen relatief gezien klein zijn en het rapportcijfer voor de kwaliteit van het winkelaanbod, sinds het begin van de meting, niet lager is geweest dan een 6,8. In 1999 werd de kwaliteit van het winkelaanbod met een 7,4 gemiddeld het hoogst beoordeeld (zie figuur 20 op de volgende pagina).

Bezoekers van elders waarden de kwaliteit van de winkels met een gemiddeld rapportcijfer 7,2. Hengeloërs geven het gemiddelde cijfer 6,9 en verschillen daarmee in hun beoordeling niet significant met de niet-Hengeloërs. Vorig jaar waren de bezoekers van buiten de gemeente nog wel significant positiever. Leeftijd is dit jaar wel van invloed op de beoordeling: mensen van middelbare leeftijd (30-54 jaar) beoordelen de kwaliteit van het winkelaanbod in het centrum van Hengelo significant hoger (7,1), dan jongeren (6,8).

Figuur 20: Gemiddelde waardering van de kwaliteit van het winkelaanbod in het centrum, Hengelo april 1991-2011.

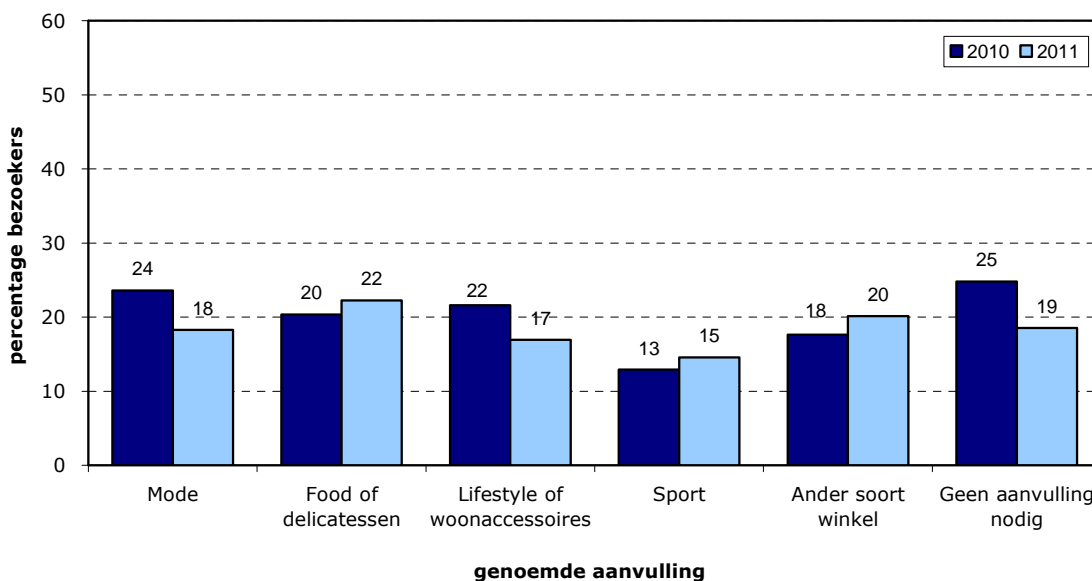


*) Interpolatie, omdat er in 1996 geen binnenstadsenquête is gehouden.

Aanvulling op winkelaanbod

Aanvullend is dit jaar voor de tweede keer gevraagd welk soort winkel een aanvulling zou zijn voor het centrum. Bijna een kwart van de bezoekers (22%) zegt dat het centrum van Hengelo nog een food- of delicatessenzaak kan gebruiken. Ongeveer een zesde deel heeft behoefte aan een modezaak (18%), of een winkel in lifestyle of woonaccessoires (17%). Eén op de vijf bezoekers heeft behoefte aan een ander (niet genoemd) soort winkel. Vorig jaar zei een kwart (25%) van de bezoekers dat het centrum van Hengelo geen aanvulling nodig heeft. Dit jaar is dat aandeel 19 procent (zie figuur 21).

Figuur 21: Genoemde winkels als aanvulling op winkelaanbod in het centrum, Hengelo 2010 en 2011 (meerdere antwoorden mogelijk).



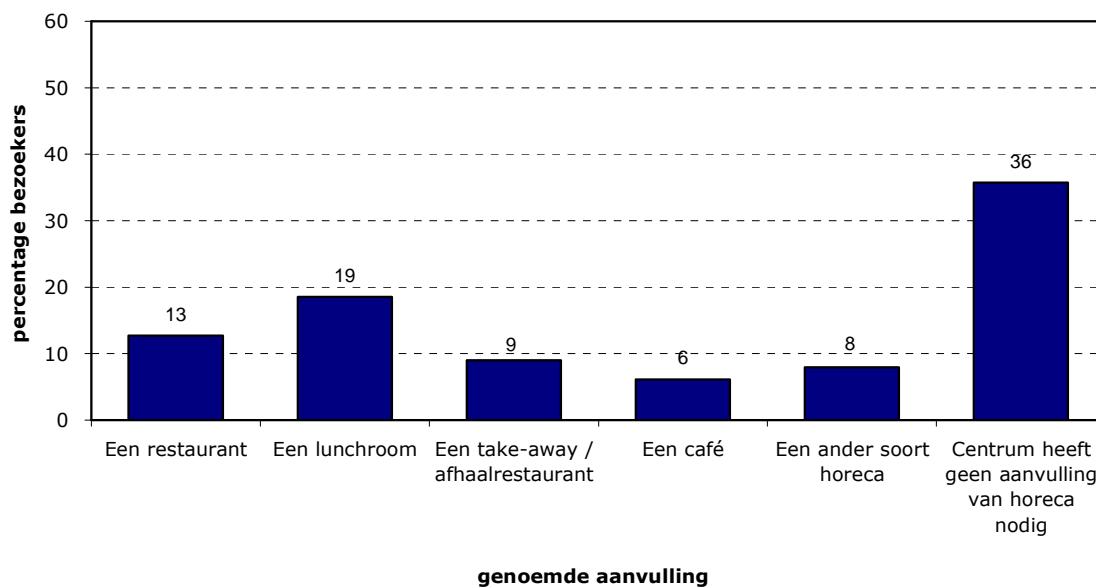
Hengeloërs noemen net als vorig jaar vaker dan bezoekers van elders een zaak met food en delicatessen (24%) en een sportzaak (17%) als gewenste aanvulling, dan bezoekers van buiten Hengelo (respectievelijk 16% en 6%). Niet-Hengeloërs geven duidelijk vaker aan dat het centrum geen aanvulling nodig heeft (26%), ten opzichte van bezoekers uit Hengelo zelf (16%). Jongeren

zeggen vaker een modezaak te missen in Hengelo en juist minder vaak een food- of delicatessenzaak. Ouderen zeggen vaker geen winkel te missen in het centrum van Hengelo.

Aanvulling op horeca-aanbod

Dit jaar is voor het eerst gevraagd welk soort horeca een aanvulling zou zijn voor het centrum van Hengelo. Ruim een derde van de ondervraagde bezoekers geeft aan dat het centrum geen aanvulling van horeca nodig heeft (36%). Ongeveer een vijfde (19%) zegt dat Hengelo nog een lunchroom zou kunnen gebruiken en 13 procent zegt dat een restaurant een aanvulling zou zijn voor het centrum. Een take-away/afhaalrestaurant (9%), een café (6%) en een ander soort horeca (8%) worden minder vaak genoemd. Hengeloërs noemen vaker een café als aanvulling voor het centrum (7%) dan niet-Hengeloërs (2%). Jongeren (15-29 jaar) zeggen vaker dat een café in het centrum van Hengelo een aanvulling zou zijn, dan oudere bezoekers. Bezoekers van middelbare leeftijd (30-54 jaar) zeggen vaker een take-away/afhaalrestaurant te missen. De 55-plussers geven het vaakst aan dat het horeca-aanbod in het centrum geen aanvulling nodig heeft (38%).

Figuur 22: Genoemde soort horeca als aanvulling voor het centrum, Hengelo 2011.



4.11 Oordeel over variatie en kwaliteit van warenmarkt opnieuw goed

Variatie van de warenmarkt

Dit voorjaar is opnieuw aan bezoekers gevraagd naar een oordeel over de variatie van de warenmarkt. Het blijkt dat de variatie van de markt goed wordt beoordeeld. Bezoekers geven hiervoor gemiddeld een 7,1. Dat ligt in lijn met 2008 (6,9), 2009 (7,1) en 2010 (7,0). Net als voorgaande jaren zijn herkomst en leeftijd niet significant van invloed op het oordeel over de variatie van de markt.



Kwaliteit warenmarkt

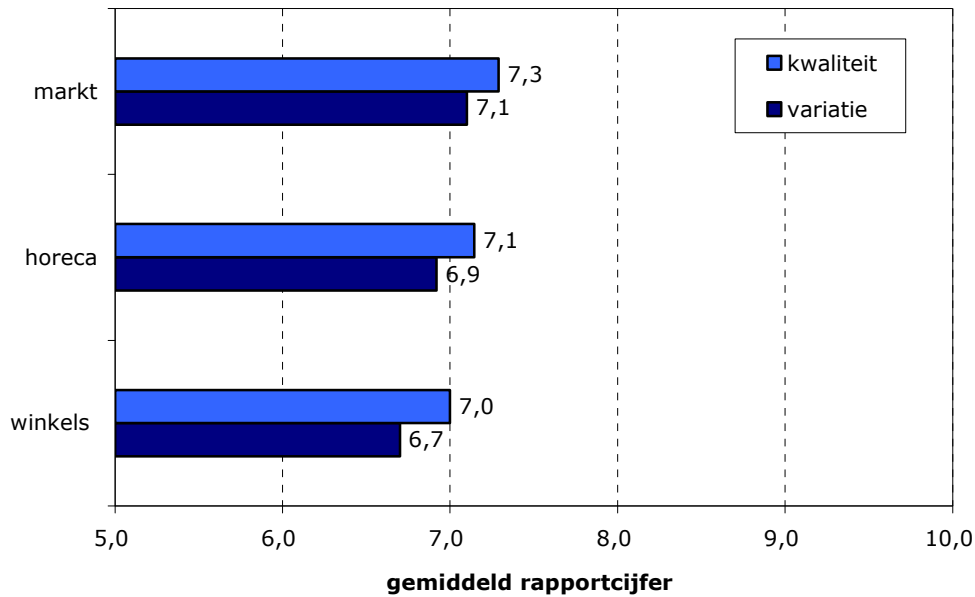
Vervolgens is aan de bezoekers gevraagd om een rapportcijfer te geven voor de kwaliteit van de markt. Dit aspect wordt voor het derde jaar op rij met een 7,3 beoordeeld. Opnieuw beoordelen bezoekers de kwaliteit van de markt beter dan de kwaliteit van het winkelaanbod in het centrum. Ook hier blijken herkomst en leeftijd niet van invloed voor wat betreft de waardering van de kwaliteit van de warenmarkt.

4.12 Horeca goed gewaardeerd

Dit jaar is voor de tweede keer aan de bezoekers gevraagd een oordeel te geven over de variatie en kwaliteit van de horeca in de Hengelose binnenstad. Net als vorig jaar wordt de variatie gemiddeld met een 6,9 en de kwaliteit met gemiddeld een 7,1 gewaardeerd. Herkomst en leeftijd blijken dit jaar beide niet van invloed te zijn op het oordeel over de horeca. Vorig jaar oordeelden niet-Hengeloërs nog positiever over deze aspecten dan Hengeloërs.

Figuur 23 op de volgende pagina toont de gemiddelde rapportcijfers voor kwaliteit en variatie van het winkelaanbod, de horeca en de warenmarkt. Voor alle drie de aspecten geldt dat de kwaliteit een (ruime) 7 scoort. Net als vorig jaar wordt de warenmarkt beter gewaardeerd dan de horeca en het winkelaanbod.

Figuur 23: Gemiddelde waardering van de kwaliteit en variatie van het winkelaanbod, de warenmarkt en de horeca in het centrum, Hengelo 2011.

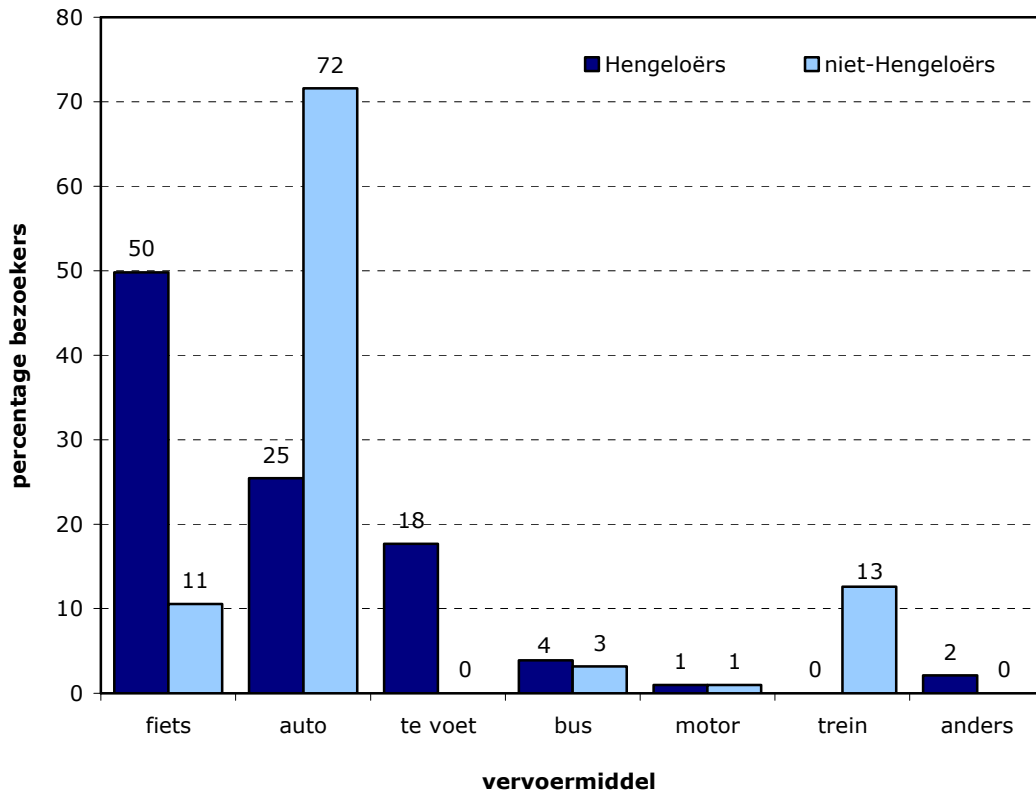


4.13 Bezoekers komen vaker met de auto naar het centrum

Aan de bezoekers is gevraagd op welke wijze zij naar het centrum van Hengelo zijn gekomen. Met 40 procent komen vier van de tien bezoekers op de fiets naar de binnenstad van Hengelo. In de voorgaande jaren was dit nog ruim de helft (2010 en 2009: 52%; 2008: 53%). Het gebruik van de auto om naar de binnenstad te komen is toegenomen van 28 procent in 2010 naar 37 procent in 2011. Van alle bezoekers komt 13 procent lopend naar het centrum en komt (net als vorig jaar) een klein deel van de bezoekers met de trein (3%) of bus (4%).

Herkomst is van invloed op de keuze voor een vervoermiddel. Hengeloërs komen aanzienlijk vaker op de fiets naar het centrum (50%) dan bezoekers van elders (11%). Voor beide groepen geldt dat het aandeel dat op de fiets komt, lager is dan in 2010 (respectievelijk 60% en 24%). Bezoekers van buiten Hengelo komen vaker met de auto naar het centrum (72%), dan Hengeloërs (25%). Beide groepen gebruiken relatief vaker de auto voor een bezoek aan de binnenstad, dan vorig jaar (respectievelijk 62% en 18%). Van de Hengeloërs komt 18 procent lopend naar de binnenstad. Bezoekers van buiten Hengelo komen vaker met de trein (13%) dan met de bus (3%) naar de Hengelose binnenstad. In 2010 kwam 8 procent van de niet-Hengeloërs met de trein naar het centrum.

Figuur 24: Vervoermiddel naar het centrum, Hengelo 2011 (meerdere antwoorden mogelijk).

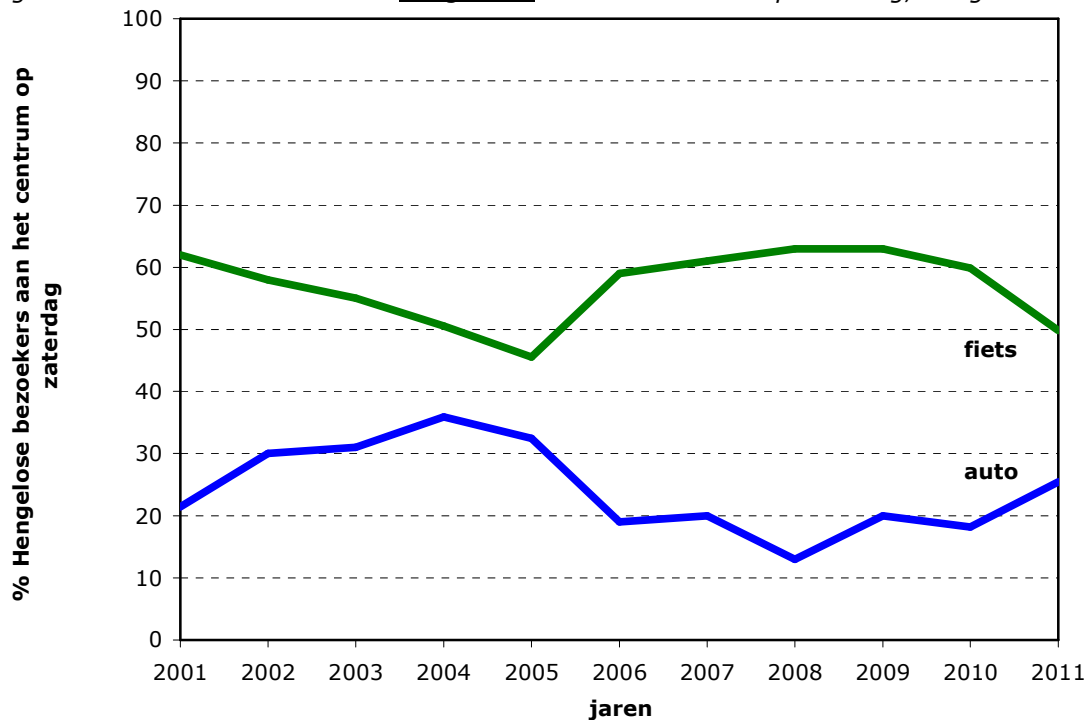


Ook leeftijd blijkt in beperkte mate van invloed te zijn op het gebruikte vervoermiddel. Zo blijken jongeren (15-29 jaar) vaker met de trein naar Hengelo komen (7%) dan 55-plussers (1%). Jongeren komen daarnaast minder vaak op de fiets naar het centrum van Hengelo (27%) ten opzichte van bezoekers van middelbare leeftijd (42%) en ouderen (41%). Zowel de jongeren als de 55-plussers gebruiken de fiets minder vaak om naar de Hengelose binnenstad te komen dan in 2010 (respectievelijk 44% en 64%). De 55-plussers komen relatief gezien het minst vaak met de auto naar de binnenstad (33%, 2010: 20%). Onder jongeren en bezoekers in de leeftijdscategorie 30 tot en met 54 is dit bij respectievelijk 41 en 40 procent het geval.



Figuur 25 geeft het aandeel Hengeloërs weer dat op de fiets, of met auto naar het centrum is gekomen in de periode 2001-2011. Het aandeel Hengeloërs dat in 2011 op de fiets naar de binnenstad van Hengelo is gekomen is verder gedaald naar 50 procent. In 2010 was dit nog 60 procent. Hiermee komt het aandeel dat naar het centrum fietst voor het eerst sinds 2005 weer onder het langjarige gemiddelde (58%). Voor het tweede jaar op rij is het aandeel jongeren dat op de fiets naar het centrum van Hengelo gaat, afgenomen. In 2010 ging 52 procent nog op de fiets, dit jaar is dit aandeel gedaald naar 38 procent. Bezoekers van middelbare leeftijd (30-54 jaar) en ouderen (55+) komen beduidend vaker op de fiets naar het centrum dan jongeren (respectievelijk 53% en 50%). In 2009 kwamen jongeren tot 30 jaar nog vaker dan oudere bezoekers op de fiets naar het centrum van Hengelo.

Figuur 25: Vervoermiddel van de Hengeloërs naar het centrum op zaterdag, Hengelo 2001-2011.



Het aandeel Hengeloërs dat de auto gebruikt voor een bezoek aan het centrum (25%) is fors gestegen in vergelijking met vorig jaar (18%). In 2011 is het aandeel Hengeloërs dat met de auto naar de binnenstad komt voor het eerst sinds 2006 weer groter dan 20 procent, maar het niveau in de periode 2001-2005 (30%) wordt nog niet geëvenaard. Uitgesplitst naar leeftijd blijken jongeren tot 30 jaar (31%) en Hengeloërs in de leeftijd 30 tot en met 54 jaar (29%) het vaakst met de auto naar de binnenstad te komen.

4.14 Auto sneller geparkeerd en tevredenheid over bewegwijzering

Vijfentachtig procent van alle automobilisten vindt binnen vijf minuten een parkeerplaats

Van alle bezoekers die met de auto naar de binnenstad zijn gekomen, heeft 70 procent direct (binnen 1 minuut) een parkeerplaats gevonden. Dit is hoger dan vorig jaar (65%) en vergelijkbaar met 2009 (73%). Vijftien procent heeft 1 tot 4 minuten nodig gehad voor het zoeken naar een parkeerplaats en 7 procent heeft 5 tot 9 minuten gezocht. Bijna een tiende deel van de automobilisten (8%) is meer tijd kwijt geweest met het vinden van een parkeerplek en heeft hier meer dan 10 minuten over gedaan (2010: 5%).

Tabel 7: Hoe lang heeft u gezocht naar een parkeerplaats (als percentage van bezoekers met de auto)?

	2005	2006	2007	2008	2009	2010	2011
Geen zoektijd (< 1 min.)	89	71	59	34	73	65	70
1 - 4 minuten	4	19	21	28	10	12	15
5 - 9 minuten	3	6	14	12	8	18	7
10 - 14 minuten	3	1	5	15	2	4	6
15 - 19 minuten	1	3	1	7	0	0	0
20 - 24 minuten	0	0	0	3	0	1	2
25 - 29 minuten	0	0	0	0	0	0	0
> 30 minuten	0	0	0	1	0	1	0
Totaal	100	100	100	100	100	100	100

Gemiddelde zoektijd < 1 min 1:13 min 1:40 min 4:30 min 1:34 min 1:57 min 1:26 min

Bezoekers die met de auto naar de binnenstad van Hengelo zijn gekomen, hebben gemiddeld bijna anderhalve minuut naar een parkeerplek gezocht. Dit is ongeveer een halve minuut korter dan vorig jaar (bijna 2 minuten). Het gemiddelde van viereenhalve minuut in 2008 lijkt daarmee steeds meer op een incident. Net als vorig jaar blijkt herkomst ook dit jaar niet van invloed op de gemiddelde zoektijd naar een parkeerplaats. Hengelose bezoekers en bezoekers van elders vinden ongeveer even snel een parkeerplek (respectievelijk 1:26 en 1:27 minuut). In 2008 vonden Hengelose bezoekers nog sneller een parkeerplek, dan bezoekers van buiten Hengelo.

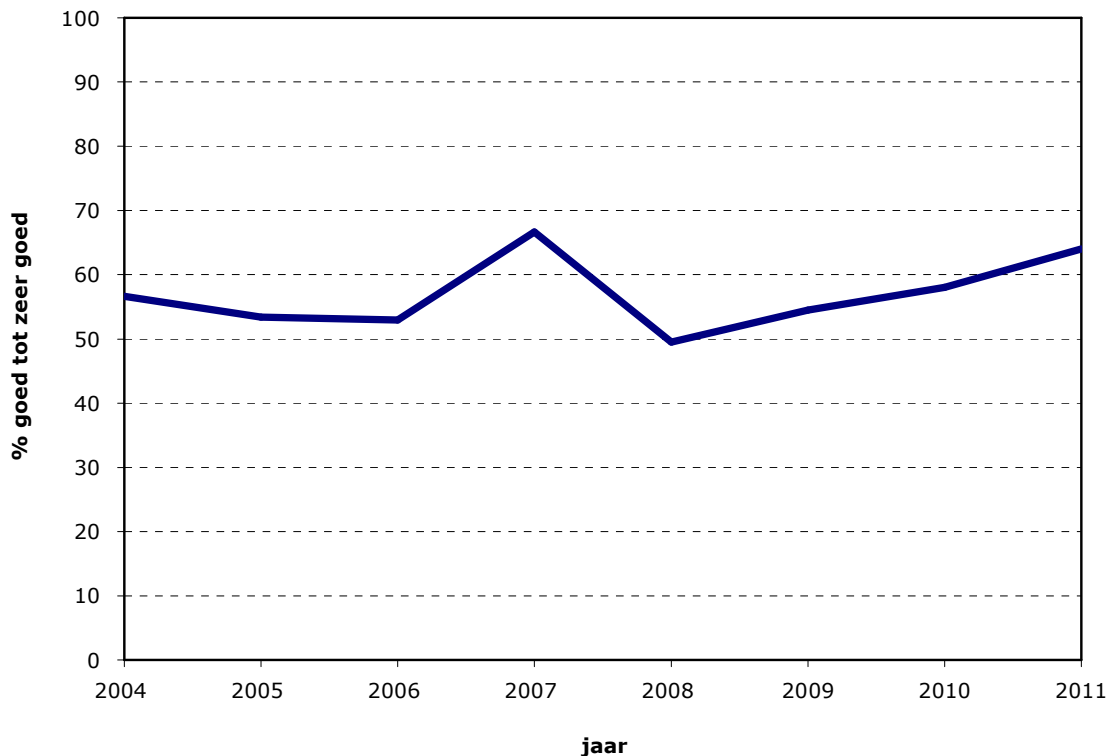
Opnieuw groter aandeel automobilisten tevreden over bewegwijzing

Aan de bezoekers die met de auto naar het centrum zijn gekomen, is gevraagd wat men van de bewegwijzing naar parkeerplaatsen in Hengelo vindt. Figuur 26 op de volgende pagina geeft weer dat het aandeel bezoekers, dat de bewegwijzing (zeer) goed vindt, voor de derde keer op rij is toegenomen tot 64 procent. Dit is hoger dan het gemiddelde in de periode 2004-2010 (56%). Hiermee kruipt het aandeel bezoekers dat de bewegwijzing (zeer) goed vindt de laatste jaren langzaam naar het niveau van 2007 (67%).



Het aandeel bezoekers uit Hengelo en bezoekers van elders dat de bewegwijzing naar parkeerplaatsen als (zeer) goed ervaart, is gelijk. Een relatief groot deel van de automobilisten (31%) weet geen oordeel over de bewegwijzing te geven. Met name Hengelose bezoekers geven vaak aan dat zij dit niet weten (32%), maar het verschil met bezoekers van elders is niet zo groot (29%). Hengelose bezoekers zullen vaak beter bekend zijn met de binnenstad en parkeerplaatsen dan bezoekers van elders, en dan ook minder gebruik maken van het bewegwijzeringssysteem naar parkeerplaatsen.

Figuur 26: Percentage automobilisten dat de bewegwijzering naar parkeerplaatsen (zeer) goed vindt, Hengelo 2004-2011.



Toename tevredenheid over bereikbaarheid centrum met de auto

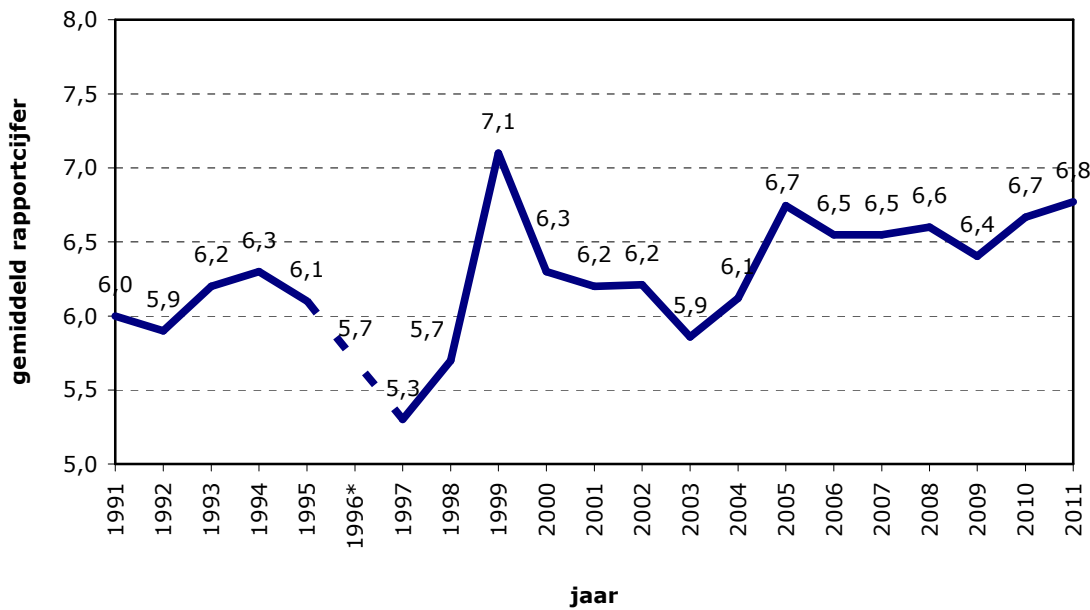
Een meerderheid van alle bezoekers (dus ook de bezoekers die niet met de auto naar het centrum zijn gekomen), van 54 procent, vindt de bereikbaarheid van het Hengelose centrum met de auto (zeer) goed. Dit aandeel is hoger dan vorig jaar (46%). Eén op de zeven bezoekers (14%) beoordeelt de bereikbaarheid per auto als (zeer) slecht. In 2010 was dit nog 18 procent. Een zeer ruime meerderheid van bezoekers van buiten Hengelo beoordeelt de bereikbaarheid per auto als (zeer) goed (71%, 2010: 58%). Van alle Hengeloërs zegt 48 procent dit (2010: 42%). Vooral onder bezoekers van buiten de gemeente is de tevredenheid over de bereikbaarheid van de binnenstad dus toegenomen. Verder blijkt dat 55-plussers net als voorgaande jaren minder vaak positief zijn over de bereikbaarheid per auto (44%), dan jongere leeftijdsgroepen. Dit was ook in voorgaande jaren het geval.

Net als voorgaande jaren zijn bezoekers die *met de auto* naar de Hengelose binnenstad zijn gekomen, positiever over de bereikbaarheid per auto. Driekwart van hen (76%) ervaart de bereikbaarheid als (zeer) goed en slechts 7 procent beoordeelt dit als (zeer) slecht. Deze resultaten zijn vergelijkbaar met 2010.

Waardering autoparkeervoorzieningen ruim voldoende

De autoparkeervoorzieningen in Hengelo worden door de geënquêteerde bezoekers met gemiddeld een rapportcijfer 6,8 beoordeeld (zie figuur 27 op de volgende pagina). Dit is inclusief bezoekers die *niet* met de auto naar het centrum zijn gekomen. Deze beoordeling is vergelijkbaar met 2010 (6,7). Gemiddeld scoren de parkeervoorzieningen in de periode 1991-2010 een 6,3, met als positieve uitschieters 1999, 2005 en 2010 en 2011. Herkomst van de binnenstadsbezoekers is van invloed op de waardering. Bezoekers van elders geven met een 7,2 gemiddeld een significant hoger rapportcijfer dan Hengeloërs (6,6).

Figuur 27: Gemiddelde waardering voor autoparkeervoorzieningen in het centrum, Hengelo 1991-2011.



*) Interpolatie, omdat er in 1996 geen binnenstadsenquête is gehouden.

Bezoekers die zelf met de auto naar het centrum zijn gekomen waarderen, net als vorig jaar, de parkeervoorzieningen met gemiddeld een 7,0 nog iets hoger, dan de gemiddelde bezoeker. Als enkel gekeken wordt naar bezoekers die met de auto naar het centrum zijn gekomen blijkt dat herkomst ook hier van invloed is op het oordeel over de parkeervoorzieningen. Hengeloërs beoordelen de parkeervoorzieningen met een 6,8 significant lager dan bezoekers van elders (7,3).

4.15 Fietsenstalling wordt door bijna de helft van alle fietsers gebruikt

Aan de bezoekers die op de fiets naar de binnenstad zijn gekomen, is gevraagd of zij bekend zijn met de bewaakte gratis fietsenstalling (voor Winkelcentrum Thiemsbrug). Net als vorig jaar geeft een ruime meerderheid van deze bezoekers (90%) aan deze fietsenstalling te kennen (2010: 89%). Hengeloërs blijken significant vaker op de hoogte te zijn van het bestaan van deze stalling (92%), dan fietsende bezoekers van elders (60%). Het aandeel fietsende bezoekers van elders dat zegt op de hoogte te zijn van deze bewaakte gratis fietsenstalling is licht gedaald ten opzichte van 2010 (67%).



Vervolgens is aan de fietsers die bekend zijn met de fietsenstalling gevraagd, of zij er wel eens gebruik van hebben gemaakt. Iets meer dan de helft (54%) van alle fietsers die bekend zijn met de fietsenstalling geeft aan de fiets nog nooit in de stalling te hebben gezet (2010; 74%). Vijftien procent van de fietsende bezoekers heeft op de dag van het onderzoek de fiets in de stalling geparkeerd en 30 procent heeft dit een andere keer gedaan (vorig jaar respectievelijk 11% en 15%). Ten opzichte van vorig jaar is het gebruik dus toegenomen. Tot slot is aan *alle bezoekers* gevraagd of men behoefte heeft aan meer bewaakte gratis fietsenstallingen in de binnenstad van Hengelo.

Een kleine meerderheid van alle bezoekers (53%) heeft geen behoefte aan meer gratis fietsenstallingen, terwijl 37 procent aangeeft die behoefte wel te hebben. Eén op de tien bezoekers weet het niet, of heeft geen mening over dit onderwerp. Als alleen gekeken wordt naar de bezoekers die op de fiets zijn gekomen, blijkt dat 49 procent behoefte heeft aan meer bewaakte gratis fietsenstallingen in de binnenstad van Hengelo.

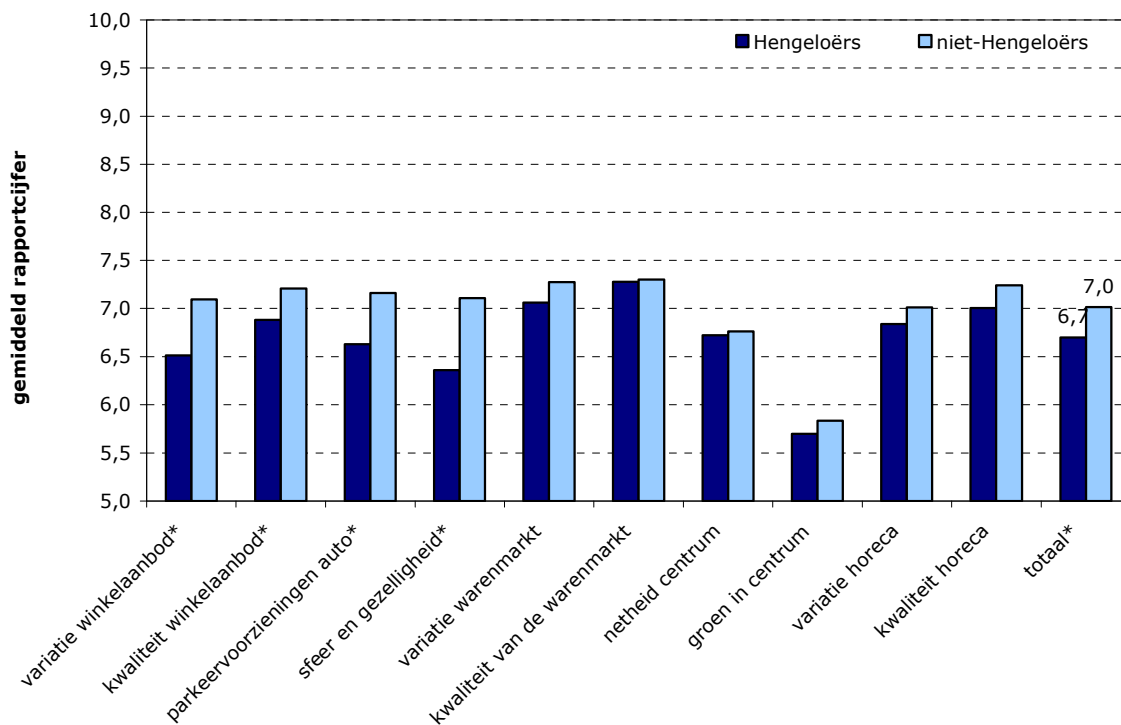
4.16 Oordeel Hengeloërs minder positief dan oordeel bezoekers van buiten

In dit hoofdstuk is naar voren gekomen dat niet-Hengeloërs diverse aspecten van de Hengelose binnenstad positiever beoordelen dan de Hengelose bezoekers. In deze paragraaf wordt een vergelijking gemaakt tussen het oordeel van bezoekers van elders en de Hengelose bezoekers.

Aan de binnenstadbezoekers is gevraagd voor een tiental aspecten een rapportcijfer te geven. Al deze aspecten zijn ook in het voorgaande jaar gevraagd.

Figuur 28 toont dat bezoekers van elders alle getoonde aspecten (beperkt) beter waarderen dan de Hengeloërs. Dit was vorig jaar ook het geval en dit beeld komt overeen met binnenstadsonderzoek in andere steden, zoals in Enschede. Bij vier van de tien aspecten is het verschil tussen Hengeloërs en niet-Hengeloërs significant. Bezoekers van elders zijn beduidend meer te spreken over de variatie en kwaliteit van het winkelaanbod, de parkeervoorzieningen en de sfeer en gezelligheid in het centrum. Vorig jaar waren bezoekers van elders ook nog significant positiever over de netheid van het centrum en de variatie en kwaliteit van de horeca. In het oordeel over de parkeervoorzieningen verschilden zij vorig jaar niet significant.

Figuur 28: Gemiddelde waardering centrumaspecten, Hengelose bezoekers en niet-Hengelose bezoekers, 2011.



*) Verschil is significant.

Net als vorig jaar zijn de bezoekers van elders vooral meer tevreden over de sfeer en gezelligheid in het centrum dan de Hengeloërs (respectievelijk 7,1 en 6,4). Ook is er een groot verschil tussen Hengeloërs en niet-Hengeloërs met betrekking tot de variatie winkelaanbod (verschil van 0,6) en de parkeervoorzieningen (verschil van 0,5). In het oordeel over de kwaliteit van de warenmarkt en de netheid van het centrum verschillen Hengeloërs en niet-Hengeloërs helemaal niet van elkaar.

Om een totaal rapportcijfer met betrekking tot de Hengelose binnenstad te berekenen, is een gemiddeld totaaloordeel samengesteld, waarin alle bezoekers zijn meegenomen die voor minstens vier aspecten hun oordeel hebben gegeven. Het gemiddelde totaaloordeel van *alle centrumbezoekers* is dit voorjaar een 6,8. Dit is een tiende hoger dan vorig jaar. In vergelijking met 2010 worden de meeste aspecten gelijk, of iets hoger gewaardeerd. De beoordeling over het groen in het centrum is in vergelijking met 2010 het meest gestegen (0,3).

Ook het totaaloordeel van Hengeloërs en niet-Hengeloërs verschilt dit jaar weer significant. Hengeloërs zijn met een gemiddeld rapportcijfer van 6,7 minder positief, dan bezoekers van buiten

(7,0). Voor de Hengeloërs geldt dat het totaaloordeel ten opzichte van 2010 nu tweetienden hoger ligt en het gemiddelde oordeel van bezoekers van elders is eentiende hoger dan vorig jaar.

Ook in de afgelopen jaren viel op dat bezoekers van buiten de gemeente over het algemeen positiever oordeelden over diverse aspecten van de binnenstad dan Hengeloërs. Voor bezoekers van elders is een bezoek aan het centrum vaker een vorm van vrijetijdsbesteding, met een gezellig, sociaal of fun karakter. Deze bezoekers maken er een leuk uitje van, en zijn dan ook vaak positiever gestemd over de binnenstad. Hengeloërs komen uit praktische overwegingen naar de stad, zoals het doen van boodschappen of inkopen op de warenmarkt. Daarnaast is voor de meeste Hengelose bezoekers de binnenstad bekend terrein waar men vaak komt, waardoor eventuele kleine ergernissen eerder naar voren komen in een oordeel over het centrum.

Literatuur

- Centraal Bureau voor de Statistiek (2011). *Lichte omzetgroei detailhandel*. Den Haag: Persbericht PB11-047, 14 juli 2011.
- Centraal Bureau voor de Statistiek (2011). *Consument sombert door*. Den Haag: Conjunctuurbericht, 20 juli 2011.
- Locatus (2011). *Winkelpassantentellingen, Hengelo OV Centrum 2011*. Woerden, 7 juni 2011.
- Locatus (2011). *Daling winkelpassantenaantallen stabiliseert*. Nieuwsbrief Locatus, juni 2011.

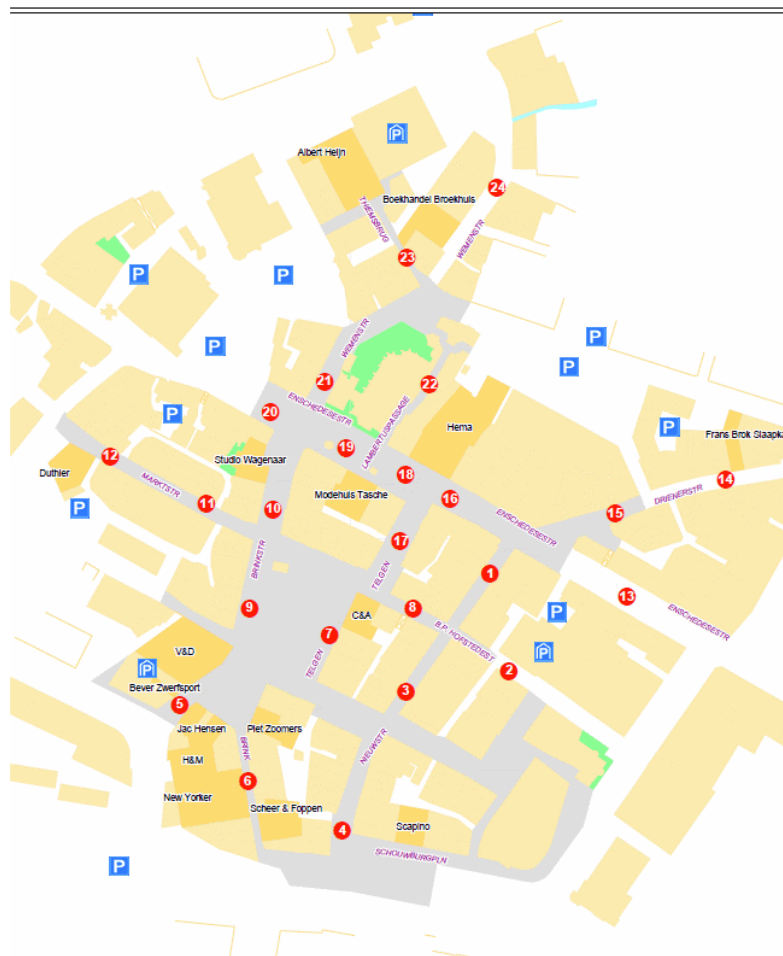
Bijlagen

Bijlage 1: Overzicht telpunten, april 2011

Telpunt	Adres	Winkelpand
1	Nieuwstraat 6	Pol City dameskleding
2	B.P. Hofstedestr. 12	Gameshop Twente
3	Nieuwstraat 39	Ici Paris XL
4	Nieuwstraat 67	te huur, vh Intersport
5	Brink 120	Bever Zwerfsport B.V.
6	Brink 127	Jack & Jones
7	Markt 5	Bakkerij Bart
8	Telgen 13	Pearle Opticien
9	Brinkstraat 26	te huur vh Coach Sport
10	Brinkstraat 12	Bökkerink Opticiens Het Huis
11 ¹⁾	Marktstraat 10	Mode Pipina
12	Marktstraat 25	te huur, vh Sparxx Clothing
13	Enschedeesestraat 37	Menzis Winkel
14	Drienerstraat 33	Dobey
15	Drienerstraat 6	FC Twente Fanshop
16	Enschedeesestraat 13A	Zeeman
17	Telgen 7	Dolcis
18	Enschedeesestraat 16	T-Mobile Shop
19	Enschedeesestraat 6	Choice Mode
20	Burg. Jansenplein 18	Eetcafé De Blauwe Engel
21	Wemenstraat 3	The Good Life damesmode
22	Lambertuspassage 6	te huur, vh Jan Rikhof Planten
23	Thiemsbrug 47	Tum Tum Zoetwaren
24	Wemenstraat 20	Christine le Duc

¹⁾ Locatus heeft in 2010 een ander telpunt gekozen. In 2009: Marktstraat 8, Restaurant Taj Mahal

Telpunten Hengelo OV Centrum



Locatus, april 2011

Bijlage 2: Bezoekers per week en per dag en het druktebeeld op zaterdag

Tabel B2.1: Aantal bezoekers per week en per dag (bron: Locatus) ¹⁾

	2000	2003	2004	2005	2006	2007	2008	2009	2010	2011
maandag	14.000	10.000	11.000	10.000	11.000	9.000	8.000	8.000	8.000	10.000
dinsdag	21.000	13.000	16.000	15.000	15.000	14.000	11.000	12.000	12.000	14.000
woensdag	27.000	19.000	21.000	20.000	17.000	17.000	14.000	14.000	15.000	17.000
donderdag	24.000	21.000	20.000	19.000	19.000	18.000	15.000	14.000	15.000	17.000
vrijdag	20.000	15.000	16.000	15.000	14.000	15.000	12.000	11.000	11.000	14.000
zaterdag	37.000	28.000	28.000	26.000	23.000	26.000	22.000	21.000	21.000	24.000
zondag	-	-	5.000	1.000	5.000	2.000	1.000	1.000	2.000	2.000
totaal	143.000	105.300	117.100	107.100	105.000	100.700	83.600	82.200	83.600	98.100

1) In 2001 en 2002 zijn geen tellingen uitgevoerd. In 2004 is de methodiek gewijzigd door het toevoegen van extra telpunten.

Tabel B2.2: Drukkebeeld op zaterdag; aantal passanten 2005-2011 (bron: Locatus) ¹⁾

Telpunt	Adres	Winkelpand	2005	2006	2007	2008	2009	2010	2011
1	Nieuwstraat 6	Pol City dameskleding	10.100	9.600	9.100	8.900	7.400	6.000	8.600
2 ²⁾	B.P. Hofstedestr. 12	Gameshop Twente	12.400	10.000	9.600	9.800	2.600	2.900	2.500
3	Nieuwstraat 39	Ici Paris XL	11.100	10.800	9.600	9.100	8.600	7.700	9.700
4	Nieuwstraat 67	te huur, vh Intersport	7.400	7.800	6.400	6.400	6.100	4.500	5.800
5 ³⁾	Brink 120	Bever Zwerfspor B.V.	4.900	7.100	6.100	5.800	5.300	4.100	3.400
6	Brink 127	Jack & Jones	13.100	15.200	14.900	12.700	13.200	12.500	11.800
7	Markt 5	Bakkerij Bart	13.800	15.500	17.100	12.100	15.700	12.400	13.900
8	Telgen 13	Pearle Opticien	9.200	11.100	13.700	10.200	11.400	7.800	8.100
9	Brinkstraat 26	te huur vh Coach Sport	8.600	13.500	14.100	13.700	12.300	9.700	10.100
10	Brinkstraat 12	Bökkerink Opticiens Het Huis	15.700	16.000	19.500	17.400	14.600	13.700	16.600
11 ⁴⁾	Marktstraat 10	Mode Pipina	5.500	4.800	4.300	4.300	4.300	2.300	3.400
12	Marktstraat 25	te huur, vh Sparxx Clothing	2.200	3.400	3.500	3.300	3.700	1.800	2.300
13	Enschedeestraat 37	Menzis Winkel	2.000	1.900	1.800	1.200	2.400	1.200	1.400
14	Drienerstraat 33	Dobey	1.700	1.800	1.000	1.300	1.000	800	1.000
15	Drienerstraat 6	FC Twente Fanshop	2.000	2.300	2.000	1.900	1.900	1.600	1.300
16	Enschedeestraat 13A	Zeeman	19.100	14.100	10.900	9.400	13.200	12.200	14.700
17	Telgen 7	Dolcis	20.700	17.800	19.000	16.800	18.400	18.000	18.300
18	Enschedeestraat 16	T-Mobile Shop	16.400	14.200	16.500	14.100	12.900	13.500	16.900
19	Enschedeestraat 6	Choice Mode	13.200	9.900	12.400	11.000	11.400	9.800	13.400
20	Burg. Jansenplein 18	Eetcafé De Blauwe Engel	5.800	4.200	4.800	4.600	5.500	3.800	5.900
21	Wemenstraat 3	The Good Life damesmode	14.400	10.900	12.100	11.300	9.700	9.800	9.500
22	Lambertuspassage 6	te huur, vh Jan Rikhof Planten	4.700	4.000	2.300	2.500	4.000	3.400	2.200
23	Thiemsbrug 47	Tum Tum Zoetwaren	8.000	8.300	7.000	6.900	7.700	7.200	6.600
24	Wemenstraat 20	Christine le Duc	2.800	3.400	3.200	3.100	3.300	2.800	2.400

¹⁾ In eerdere jaren (1999, 2000, 2003 en 2004) zijn wel passantentellingen uitgevoerd, maar zijn niet steeds dezelfde telpunten gehanteerd.

²⁾ Locatus heeft in 2009 een ander telpunt gekozen. In 2008: Nieuwstraat 27, Lucardi

³⁾ Locatus heeft in 2009 een ander telpunt gekozen. In 2008: Brink 204, Jo Holsbeek Optiek.

⁴⁾ Locatus heeft in 2010 een ander telpunt gekozen. In 2009: Marktstraat 8, Restaurant Taj Mahal

Bijlage 3: Bedrijven, instellingen en werkgelegenheid**Tabel B3.1: Aantal vestigingen per sectie en afdeling, Hengelo-centrum, sinds 2006. 1)**

sectie / afdeling	Code	2006	2007	2008	2009	2010
Landbouw, bosbouw en visserij	A	-	-	-	-	-
Winning van delfstoffen	B	-	-	-	-	-
Industrie	C	2	2	4	4	6
Vervaardiging van voedingsmiddelen	10	-	1	1	1	1
Vervaardiging van dranken	11	-	-	-	-	-
Vervaardiging van tabaksproducten	12	-	-	-	-	-
Vervaardiging van textiel	13	-	-	-	-	-
Vervaardiging van kleding	14	-	-	-	-	1
Vervaardiging van leer, lederwaren en schoenen	15	-	-	-	-	-
Houtindustrie (inclusief kurk, riet en vlechtwerk)	16	1	1	1	1	1
Vervaardiging van papier, karton en papier- en kartonwaren	17	-	-	-	-	-
Drukkerijen, reproductie van opgenomen media	18	1	-	1	1	2
Vervaardiging van cokesovenproducten en aardolieverwerking	19	-	-	-	-	-
Vervaardiging van chemische producten	20	-	-	-	-	-
Vervaardiging van farmaceutische grondstoffen en producten	21	-	-	-	-	-
Vervaardiging van producten van rubber en kunststof	22	-	-	-	-	-
Vervaardiging van overige niet-metaalhoudende minerale producten	23	-	-	-	-	-
Vervaardiging van metalen in primaire vorm	24	-	-	-	-	-
Vervaardiging van producten van metaal (geen machines en apparaten)	25	-	-	-	-	-
Vervaardiging van computers en van elektronische en optische apparatuur	26	-	-	-	-	-
Vervaardiging van elektrische apparatuur	27	-	-	-	-	-
Vervaardiging van overige machines en apparaten	28	-	-	-	-	-
Vervaardiging van auto's, aanhangwagens en opleggers	29	-	-	-	-	-
Vervaardiging van overige transportmiddelen	30	-	-	-	-	-
Vervaardiging van meubels	31	-	-	-	-	-
Vervaardiging van overige goederen	32	-	-	1	1	1
Reparatie en installatie van machines en apparaten	33	-	-	-	-	-
Productie en distributie van en handel in elektriciteit, aardgas, stoom, gekoelde I D		-	-	-	-	-
Winning en distributie van water; afval- en afvalwaterbeheer en sanering	E	-	-	1	1	1
Winning en distributie van water	36	-	-	-	-	-
Afvalinzameling en - behandeling	37	-	-	-	-	-
Afvalinzameling en - behandeling; voorbereiding tot recycling	38	-	-	1	1	1
Sanering en overig afvalbeheer	39	-	-	-	-	-
Bouwnijverheid	F	-	1	6	1	2
Algemene burgerlijke en utiliteitsbouw en projectontwikkeling	41	-	1	2	1	1
Grond-, water- en wegenbouw	42	-	-	-	-	1
Gespecialiseerde werkzaamheden in de bouw	43	-	-	4	-	-
Groot- en detailhandel; reparatie van auto's	G	197	199	195	193	191
Handel in en reparatie van auto's, motorfietsen en aanhangers	45	1	1	1	2	2
Groothandel en handelsbemiddeling (niet in auto's en motorfietsen)	46	7	8	8	10	11
Detailhandel (niet in auto's)	47	189	190	186	181	178
Vervoer en opslag	H	4	4	4	3	3
Vervoer over land	49	3	3	3	1	1
Vervoer over water	50	-	-	-	-	-
Luchtvaart	51	-	-	-	-	-
Opslag en dienstverlening voor vervoer	52	1	1	1	1	1
Post en koeriers	53	-	-	-	1	1
Logies-, maaltijd- en drankverstrekking	I	71	71	70	64	60
Logiesverstrekking	55	2	2	2	2	2
Eet- en drinkgelegenheden	56	69	69	68	62	58

* Zie volgende pagina voor vervolg tabel

Tabel B3.1: Vervolg

sectie / afdeling	Code	2006	2007	2008	2009	2010
Informatie en communicatie	J	8	8	6	5	4
Uitgeverijen	58	1	1	1	-	-
Productie/distributie van films en televisieprogramma's; maken/uitgeven van geluidsopnamen	59	-	-	-	-	-
Verzorgen en uitzenden van radio- en televisieprogramma's	60	-	-	-	-	-
Telecommunicatie	61	3	3	2	2	2
Dienstverlenende activiteiten op het gebied van informatietechnologie	62	4	3	3	3	2
Dienstverlenende activiteiten op het gebied van informatie	63	-	1	-	-	-
Vervolg tabel 7.01 zie volgende pagina						
Financiële instellingen	K	11	11	12	14	11
Financiële instellingen (geen verzekeringen en pensioenfondsen)	64	4	4	4	4	4
Verzekeringen en pensioenfondsen (geen verplichte sociale verzekeringen)	65	2	1	1	1	1
Overige financiële dienstverlening	66	5	6	7	9	6
Verhuur van en handel in onroerend goed	L	8	8	8	9	6
Advisering, onderzoek en overige specialistische zakelijke dienstverlening	M	22	17	18	19	17
Rechtskundige dienstverlening, accountancy, belastingadvies en administratie	69	2	3	3	4	4
Holdings (geen financiële), conerndiensten binnen eigen concern en managementadvies	70	8	2	3	2	4
Architecten, ingenieurs en technisch ontwerp en advies; keuring en controle	71	3	3	3	3	3
Speur- en ontwikkelingswerk	72	-	-	-	-	-
Reclame en marktonderzoek	73	6	6	7	7	4
Industrieel ontwerp en vormgeving, fotografie, vertaling en overige consultancy	74	3	3	2	3	2
Veterinaire dienstverlening	75	-	-	-	-	-
Verhuur van roerende goederen en overige zakelijke dienstverlening	N	27	24	24	24	24
Verhuur en lease van auto's, consumentenartikelen, machines en overige roerende goederen	77	1	1	1	1	2
Arbeidsbemiddeling, uitzendbureaus en personeelsbeheer	78	14	14	14	14	12
Reisbemiddeling, reisorganisatie, toeristische informatie en reserveringsbureaus	79	9	6	6	6	7
Beveiliging en opsporing	80	-	-	-	-	-
Facility management, reiniging en landschapsverzorging	81	3	3	3	3	3
Overige zakelijke dienstverlening	82	-	-	-	-	-
Openbaar bestuur, overheidsdiensten en verplichte sociale verzekeringen	O	2	2	1	1	1
Onderwijs	P	4	4	5	5	6
Gezondheids- en welzijnszorg	Q	3	3	2	3	8
Gezondheidszorg	86	2	2	1	1	6
Verpleging, verzorging en begeleiding met overnachting	87	-	-	-	-	-
Maatschappelijke dienstverlening zonde overnachting	88	1	1	1	2	2
Cultuur, sport en recreatie	R	6	6	5	7	8
Kunst	90	5	5	4	5	7
Culturele uitleencentra, openbare archieven, musea, dieren- en plantentuinen, natuurbeheer	91	1	1	1	2	1
Loterijen en kansspelen	92	-	-	-	-	-
Sport en recreatie	93	-	-	-	-	-
Overige dienstverlening	S	17	17	17	19	17
Levensbeschouwelijke en politieke organisaties, belangen- en ideële organisaties, hobbyclubs	94	-	1	1	1	-
Reparatie van computers en consumentenartikelen	95	4	3	3	3	2
Wellness en overige dienstverlening; uitvaartbranche	96	13	13	13	15	15
Totaal		382	377	378	372	365

- 1) - Exclusief landbouw- en veeteeltbedrijven.
 - Gegevens hebben betrekking op de maand april van het desbetreffende jaar.
 - Indeling op basis van Standaard Bedrijfsindeling 2008.

Bron: Bedrijven- en Instellingenregister Overijssel (BIRO).

Tabel B3.2: Aantal werkzame personen per sectie en afdeling, Hengelo-centrum, sinds 2006. 1)

sectie / afdeling	Code	2006	2007	2008	2009	2010
Landbouw, bosbouw en visserij	A	-	-	-	-	-
Winning van delfstoffen	B	-	-	-	-	-
Industrie	C	2	5	8	12	15
Vervaardiging van voedingsmiddelen	10	-	3	3	8	8
Vervaardiging van dranken	11	-	-	-	-	-
Vervaardiging van tabaksproducten	12	-	-	-	-	-
Vervaardiging van textiel	13	-	-	-	-	-
Vervaardiging van kleding	14	-	-	-	-	1
Vervaardiging van leer, lederwaren en schoenen	15	-	-	-	-	-
Houtindustrie (inclusief kurk, riet en vlechtwerk)	16	1	2	1	1	1
Vervaardiging van papier, karton en papier- en kartonwaren	17	-	-	-	-	-
Drukkerijen, reproductie van opgenomen media	18	1	-	2	2	4
Vervaardiging van cokesovenproducten en aardolieverwerking	19	-	-	-	-	-
Vervaardiging van chemische producten	20	-	-	-	-	-
Vervaardiging van farmaceutische grondstoffen en producten	21	-	-	-	-	-
Vervaardiging van producten van rubber en kunststof	22	-	-	-	-	-
Vervaardiging van overige niet-metaalhoudende minerale producten	23	-	-	-	-	-
Vervaardiging van metalen in primaire vorm	24	-	-	-	-	-
Vervaardiging van producten van metaal (geen machines en apparaten)	25	-	-	-	-	-
Vervaardiging van computers en van elektronische en optische apparatuur	26	-	-	-	-	-
Vervaardiging van elektrische apparatuur	27	-	-	-	-	-
Vervaardiging van overige machines en apparaten	28	-	-	-	-	-
Vervaardiging van auto's, aanhangwagens en opleggers	29	-	-	-	-	-
Vervaardiging van overige transportmiddelen	30	-	-	-	-	-
Vervaardiging van meubels	31	-	-	-	-	-
Vervaardiging van overige goederen	32	-	-	2	1	1
Reparatie en installatie van machines en apparaten	33	-	-	-	-	-
Productie en distributie van en handel in elektriciteit, aardgas, stoom, gekoelde l D		-	-	-	-	-
Winning en distributie van water; afval- en afvalwaterbeheer en sanering	E	-	-	5	2	2
Winning en distributie van water	36	-	-	-	-	-
Afvalinzameling en - behandeling	37	-	-	-	-	-
Afvalinzameling en - behandeling; voorbereiding tot recycling	38	-	-	5	2	2
Sanering en overig afvalbeheer	39	-	-	-	-	-
Bouwnijverheid	F	-	1	6	1	2
Algemene burgerlijke en utiliteitsbouw en projectontwikkeling	41	-	1	2	1	1
Grond-, water- en wegenbouw	42	-	-	-	-	-
Gespecialiseerde werkzaamheden in de bouw	43	-	-	4	-	1
Groot- en detailhandel; reparatie van auto's	G	1.376	1.434	1.396	1.365	1.254
Handel in en reparatie van auto's, motorfietsen en aanhangers	45	5	5	4	6	6
Groothandel en handelsbemiddeling (niet in auto's en motorfietsen)	46	11	12	9	14	11
Detailhandel (niet in auto's)	47	1.360	1.417	1.383	1.345	1.237
Vervoer en opslag	H	216	224	297	285	275
Vervoer over land	49	215	222	295	283	273
Vervoer over water	50	-	-	-	-	-
Luchtvaart	51	-	-	-	-	-
Opslag en dienstverlening voor vervoer	52	1	2	2	2	2
Post en koeriers	53	-	-	-	-	-
Logies-, maaltijd- en drankverstrekking	I	631	723	696	650	670
Logiesverstrekking	55	12	12	14	12	10
Eet- en drinkgelegenheden	56	619	711	682	638	660

* Zie volgende pagina voor vervolg tabel

Tabel B3.2: Vervolg

sectie / afdeling	Code	2006	2007	2008	2009	2010
Informatie en communicatie	J	30	29	21	22	24
Uitgeverijen	58	1	1	1	-	-
Productie/distributie van films en televisieprogramma's; maken/uitgeven van geluidsopnamen	59	-	-	-	-	-
Verzorgen en uitzenden van radio- en televisieprogramma's	60	-	-	-	-	-
Telecommunicatie	61	21	20	13	14	13
Dienstverlenende activiteiten op het gebied van informatietechnologie	62	8	7	7	8	11
Dienstverlenende activiteiten op het gebied van informatie	63	-	1	-	-	-
Vervolg tabel 7.01 zie volgende pagina						
Financiële instellingen	K	180	174	158	163	101
Financiële instellingen (geen verzekeringen en pensioenfondsen)	64	103	102	97	88	68
Verzekeringen en pensioenfondsen (geen verplichte sociale verzekeringen)	65	14	11	3	3	3
Overige financiële dienstverlening	66	63	61	58	72	30
Verhuur van en handel in onroerend goed	L	34	61	38	42	20
Advisering, onderzoek en overige specialistische zakelijke dienstverlening	M	157	118	117	124	117
Rechtskundige dienstverlening, accountancy, belastingadvisering en administratie	69	40	41	40	38	34
Holdings (geen financiële), concerndiensten binnen eigen concern en managementadviseurs	70	46	6	16	10	15
Architecten, ingenieurs en technisch ontwerp en advies; keuring en controle	71	52	55	44	53	47
Speur- en ontwikkelingswerk	72	-	-	-	-	-
Reclame en marktonderzoek	73	15	12	15	21	19
Industrieel ontwerp en vormgeving, fotografie, vertaling en overige consultancy	74	4	4	2	2	2
Veterinaire dienstverlening	75	-	-	-	-	-
Verhuur van roerende goederen en overige zakelijke dienstverlening	N	143	224	230	190	169
Verhuur en lease van auto's, consumentenartikelen, machines en overige roerende goederen	77	1	2	1	1	2
Arbeidsbemiddeling, uitzendbureaus en personeelsbeheer	78	86	123	116	71	48
Reisbemiddeling, reisorganisatie, toeristische informatie en reserveringsbureaus	79	53	43	44	40	38
Beveiliging en opsporing	80	-	-	-	-	-
Facility management, reiniging en landschapsverzorging	81	3	56	69	78	81
Overige zakelijke dienstverlening	82	-	-	-	-	-
Openbaar bestuur, overheidsdiensten en verplichte sociale verzekeringen	O	186	190	178	193	195
Onderwijs	P	38	22	23	42	45
Gezondheids- en welzijnszorg	Q	-	-	-	1	10
Gezondheidszorg	86	-	-	-	-	9
Verpleging, verzorging en begeleiding met overnachting	87	-	-	-	-	-
Maatschappelijke dienstverlening zonder overnachting	88	-	-	-	1	1
Cultuur, sport en recreatie	R	76	71	72	69	76
Kunst	90	23	22	25	26	35
Culturele uitleencentra, openbare archieven, musea, dieren- en plantentuinen, natuurbeheer	91	53	49	47	43	41
Loterijen en kansspelen	92	-	-	-	-	-
Sport en recreatie	93	-	-	-	-	-
Overige dienstverlening	S	68	70	70	70	72
Levensbeschouwelijke en politieke organisaties, belangen- en ideële organisaties, hobbyclubs	94	-	2	2	2	-
Reparatie van computers en consumentenartikelen	95	6	4	4	4	3
Wellness en overige dienstverlening; uitvaartbranche	96	62	64	64	64	69
Totaal		3.137	3.346	3.315	3.231	3.047

- 1) - Exclusief landbouw- en veeteeltbedrijven.
 - Gegevens hebben betrekking op de maand april van het desbetreffende jaar.
 - Indeling op basis van Standaard Bedrijfsindeling 2008.

Bron: Bedrijven- en Instellingenregister Overijssel (BIRO).

Bijlage 4: Leegstand in het centrum, april 2011

Straat	Huisnummer	Postcode	Gebied	Wvo (m2)	Locatie	Ook leeg in				
						2011	2010	2009	2008	2007
Beekstraat	5	7551 DP	Centrum Hengelo	60	nvt	1				
Beekstraat	14	7551 DP	Centrum Hengelo	68	nvt	1				
Beekstraat	16	7551 DP	Centrum Hengelo	75	nvt	1	1			
Beursstraat	32	7551 HV	Centrum Hengelo	265	C	1	1			
Brink	206	7551 JE	Centrum Hengelo - De Brink	75	A2	1				
Brinkstraat	26	7551 CD	Centrum Hengelo	88	A2	1				
Drienerstraat	11	7551 HJ	Centrum Hengelo	110	C	1				
Drienerstraat	14	7551 HG	Centrum Hengelo	120	nvt	1				
Drienerstraat	17	7551 HK	Centrum Hengelo	100	C	1				
Drienerstraat	24	7551 HH	Centrum Hengelo	200	nvt	1	1	1	1	1
Drienerstraat	30	7551 HH	Centrum Hengelo	173	nvt	1	1			
Drienerstraat	32	7551 HH	Centrum Hengelo	80	nvt	1	1			
Drienerstraat	33 A	7551 HK	Centrum Hengelo	125	nvt	1				
Enschedeesestraat	41	7551 EJ	Centrum Hengelo	150	C	1	1	1	1	1
Enschedeesestraat	46	7551 EN	Centrum Hengelo	100	C	1	1			
Enschedeesestraat	48	7551 EN	Centrum Hengelo	100	C	1	1			
Burgemeester Jansenplein	40	7551 ED	Centrum Hengelo	65	nvt	1				
Lambertuspassage	6	7551 ES	Centrum Hengelo	43	B2	1	1	1	1	1
Lambertuspassage	17	7551 ES	Centrum Hengelo	29	B2	1	1	1	1	1
Langestraat	27	7551 DX	Centrum Hengelo	100	nvt	1				
Markt	1 C	7551 CG	Centrum Hengelo	180	B1	1				
Marktstraat	15	7551 DR	Centrum Hengelo	175	B2	1	1	1	1	1
Marktstraat	16	7551 DT	Centrum Hengelo	94	B2	1				
Marktstraat	18	7551 DT	Centrum Hengelo	138	B2	1	1	1	1	
Marktstraat	19	7551 DR	Centrum Hengelo	123	B2	1	1			
Marktstraat	25	7551 DR	Centrum Hengelo	165	B2	1				
Marktstraat	26	7551 DV	Centrum Hengelo	50	B2	1	1			
Molenstraat	10	7551 DC	Centrum Hengelo	63	B1	1				
Molenstraat	13	7551 DA	Centrum Hengelo	156	B1	1	1			
Molenstraat	16	7551 DC	Centrum Hengelo	150	nvt	1	1			
Nieuwstraat	10	7551 CW	Centrum Hengelo	290	B1	1				
Nieuwstraat	12	7551 CW	Centrum Hengelo	144	B1	1	1			
Nieuwstraat	14	7551 CW	Centrum Hengelo	171	B1	1				
Nieuwstraat	33	7551 CT	Centrum Hengelo	215	B1	1				
Nieuwstraat	44	7551 CZ	Centrum Hengelo	76	B1	1	1	1	1	1
Nieuwstraat	53	7551 CV	Centrum Hengelo	89	B1	1	1			
Nieuwstraat	55	7551 CV	Centrum Hengelo	81	B1	1				
Nieuwstraat	57	7551 CV	Centrum Hengelo	174	B1	1	1	1	1	1
Nieuwstraat	67	7551 CV	Centrum Hengelo	601	B1	1	1			
Stationsplein	40	7551 CP	Centrum Hengelo - De Brink	150	nvt	1				
Stationsplein	69	7551 CR	Centrum Hengelo	200	nvt	1	1			
Telgen	1	7551 CL	Centrum Hengelo	113	A1	1				
Telgen	13 D	7551 CL	Centrum Hengelo	154	B1	1	1			
Wemenstraat	18	7551 EX	Centrum Hengelo	216	B2	1	1	1	1	
de Wetstraat	31	7551 GA	Centrum Hengelo	63	nvt	1				
de Wetstraat	33	7551 GA	Centrum Hengelo	75	nvt	1	1			
de Wetstraat	130	7551 GC	Centrum Hengelo	38	nvt	1				
Willemstraat	37	7551 DL	Centrum Hengelo	200	nvt	1				
Willemstraat	60	7551 DN	Centrum Hengelo	149	nvt	1	1			
Totaal				6.619		49	26	9	9	7

Bron: Locatus

Bijlage 5: Bezoekersenquête 2011**Vragenlijst Binnenstadsonderzoek Hengelo 28 mei 2011**

Dag mevrouw / meneer, de gemeente Hengelo houdt een onderzoek onder bezoekers van de binnenstad. Mag ik u een paar vragen stellen?

1 In welke plaats woont u? (Enquêteur: het gaat hier om de gemeente waar ze wonen)

- | | | |
|------------------------------------|---|--|
| <input type="checkbox"/> Hengelo | <input type="checkbox"/> Delden, Goor, Markelo (Hof van Twente) | <input type="checkbox"/> Losser |
| <input type="checkbox"/> Almelo | <input type="checkbox"/> Denekamp, Ootmarsum, Weerselo (Dinkelland) | <input type="checkbox"/> Rest van Overijssel |
| <input type="checkbox"/> Borne | <input type="checkbox"/> Haaksbergen | <input type="checkbox"/> Rest van Nederland |
| <input type="checkbox"/> Enschede | <input type="checkbox"/> Rijssen/Holten | <input type="checkbox"/> Duitsland → <u>einde enquête</u> |
| <input type="checkbox"/> Oldenzaal | <input type="checkbox"/> Wierden/Enter | <input type="checkbox"/> overig buitenland → <u>einde eng.</u> |

2 Wat is het belangrijkste doel van uw bezoek aan het centrum? (Enquêteur: antwoorden voorlezen. Meerdere antwoorden mogelijk)

- | | | |
|--|---|-----------------------------------|
| <input type="checkbox"/> Winkelen | <input type="checkbox"/> Rondkijken | <input type="checkbox"/> Woont er |
| <input type="checkbox"/> Boodschappen doen | <input type="checkbox"/> Passant | <input type="checkbox"/> Werk |
| <input type="checkbox"/> Markt | <input type="checkbox"/> Naar horecagelegenheid | <input type="checkbox"/> Anders |

3 Hoe lang denkt u vandaag in het centrum van Hengelo te zijn?

- | | | | | | |
|---|------|---|---------|------------------------------------|---|
| <input type="text" value=""/> <input type="text" value=""/> | uren | <input type="text" value=""/> <input type="text" value=""/> | minuten | <input type="checkbox"/> Weet niet | <input type="checkbox"/> Niet van toepassing (woont in centrum) |
|---|------|---|---------|------------------------------------|---|

4 Hoe vaak doet u doorgaans inkopen in het centrum van Hengelo?

- | | | |
|--|---|--|
| <input type="checkbox"/> Dagelijks | <input type="checkbox"/> 1 keer per 2 weken | <input type="checkbox"/> Minder vaak |
| <input type="checkbox"/> 2 à 3 keer per week | <input type="checkbox"/> 1 keer per maand | <input type="checkbox"/> Eerste bezoek aan centrum |
| <input type="checkbox"/> 1 keer per week | | |

5 Heeft u de afgelopen vier weken in andere plaatsen in Twente gewinkeld?

- | | |
|-----------------------------|--|
| <input type="checkbox"/> Ja | <input type="checkbox"/> Nee → vraag 7 |
|-----------------------------|--|

6 Indien in andere plaatsen gewinkeld: In welke andere plaats was dat het meest? (Enquêteur: één antwoord mogelijk)

- | | | |
|-----------------------------------|------------------------------------|---------------------------------|
| <input type="checkbox"/> Enschede | <input type="checkbox"/> Almelo | <input type="checkbox"/> Anders |
| <input type="checkbox"/> Borne | <input type="checkbox"/> Oldenzaal | |

7 Met welk vervoermiddel bent u naar het centrum van Hengelo gekomen? (Enquêteur: indien meer vervoermiddelen; alle aankruisen)

- | | | |
|---|---|--|
| <input type="checkbox"/> Auto → vraag 8 | <input type="checkbox"/> Woont in binnenstad → vraag 12 | <input type="checkbox"/> Trein → vraag 12 |
| <input type="checkbox"/> Fiets → vraag 10 | <input type="checkbox"/> Motor → vraag 12 | <input type="checkbox"/> Anders → vraag 12 |
| <input type="checkbox"/> Te voet → vraag 12 | <input type="checkbox"/> Bus → vraag 12 | |

8 Indien met auto: Hoe lang heeft u gezocht naar een parkeerplaats? (Enquêteur: noteer het aantal minuten. Minder dan 1 minuut = 0 minuten)

- | | | |
|---|---------|------------------------------------|
| <input type="text" value=""/> <input type="text" value=""/> | Minuten | <input type="checkbox"/> Weet niet |
|---|---------|------------------------------------|

9 Indien met auto: Hoe vindt u de bewegwijzering naar de parkeerplaatsen?

- | | | |
|------------------------------------|-----------------------------------|--|
| <input type="checkbox"/> Zeer goed | <input type="checkbox"/> Redelijk | <input type="checkbox"/> Zeer slecht |
| <input type="checkbox"/> Goed | <input type="checkbox"/> Slecht | <input type="checkbox"/> Weet niet/geen mening |

10 Indien met fiets: Bent u bekend met de bewaakte gratis fietsenstalling? (Enquêteur: foto laten zien; eventueel vermelden dat deze is te vinden voor Winkelcentrum Thiemsbrug)

- | | |
|-----------------------------|---|
| <input type="checkbox"/> Ja | <input type="checkbox"/> Nee → vraag 12 |
|-----------------------------|---|

11 Indien met fiets en bekend met stalling: Heeft u er wel eens gebruik van gemaakt?

- | | | |
|--------------------------------------|--|------------------------------|
| <input type="checkbox"/> Ja, vandaag | <input type="checkbox"/> Ja, eerder dit jaar | <input type="checkbox"/> Nee |
|--------------------------------------|--|------------------------------|

12 Allen: Hebt u behoefte aan meer bewaakte gratis fietsstallingen in de binnenstad?

- Ja Nee Weet niet/geen mening

13 Allen: Wat vindt u van de bereikbaarheid van het Hengelose centrum met de auto?

- Zeer goed Redelijk Zeer slecht
 Goed Slecht Weet niet/geen mening

14 Ik noem u nu een aantal aspecten van de Hengelose binnenstad. Kunt u in de vorm van een rapportcijfer van 1 tot en met 10 uw oordeel hierover geven?

	1	2	3	4	5	6	7	8	9	10	w.n. / g.a
Variatie in het winkelaanbod	<input type="checkbox"/>	<input type="checkbox"/>	<input type="checkbox"/>	<input type="checkbox"/>	<input type="checkbox"/>	<input type="checkbox"/>	<input type="checkbox"/>	<input type="checkbox"/>	<input type="checkbox"/>	<input type="checkbox"/>	<input type="checkbox"/>
Kwaliteit van het winkelaanbod	<input type="checkbox"/>	<input type="checkbox"/>	<input type="checkbox"/>	<input type="checkbox"/>	<input type="checkbox"/>	<input type="checkbox"/>	<input type="checkbox"/>	<input type="checkbox"/>	<input type="checkbox"/>	<input type="checkbox"/>	<input type="checkbox"/>
Parkeervoorzieningen voor de auto	<input type="checkbox"/>	<input type="checkbox"/>	<input type="checkbox"/>	<input type="checkbox"/>	<input type="checkbox"/>	<input type="checkbox"/>	<input type="checkbox"/>	<input type="checkbox"/>	<input type="checkbox"/>	<input type="checkbox"/>	<input type="checkbox"/>
Sfeer en gezelligheid	<input type="checkbox"/>	<input type="checkbox"/>	<input type="checkbox"/>	<input type="checkbox"/>	<input type="checkbox"/>	<input type="checkbox"/>	<input type="checkbox"/>	<input type="checkbox"/>	<input type="checkbox"/>	<input type="checkbox"/>	<input type="checkbox"/>
Variatie van de warenmarkt	<input type="checkbox"/>	<input type="checkbox"/>	<input type="checkbox"/>	<input type="checkbox"/>	<input type="checkbox"/>	<input type="checkbox"/>	<input type="checkbox"/>	<input type="checkbox"/>	<input type="checkbox"/>	<input type="checkbox"/>	<input type="checkbox"/>
Kwaliteit van de warenmarkt	<input type="checkbox"/>	<input type="checkbox"/>	<input type="checkbox"/>	<input type="checkbox"/>	<input type="checkbox"/>	<input type="checkbox"/>	<input type="checkbox"/>	<input type="checkbox"/>	<input type="checkbox"/>	<input type="checkbox"/>	<input type="checkbox"/>
Netheid van het centrum	<input type="checkbox"/>	<input type="checkbox"/>	<input type="checkbox"/>	<input type="checkbox"/>	<input type="checkbox"/>	<input type="checkbox"/>	<input type="checkbox"/>	<input type="checkbox"/>	<input type="checkbox"/>	<input type="checkbox"/>	<input type="checkbox"/>
Groen in het centrum	<input type="checkbox"/>	<input type="checkbox"/>	<input type="checkbox"/>	<input type="checkbox"/>	<input type="checkbox"/>	<input type="checkbox"/>	<input type="checkbox"/>	<input type="checkbox"/>	<input type="checkbox"/>	<input type="checkbox"/>	<input type="checkbox"/>
Variatie van de horeca	<input type="checkbox"/>	<input type="checkbox"/>	<input type="checkbox"/>	<input type="checkbox"/>	<input type="checkbox"/>	<input type="checkbox"/>	<input type="checkbox"/>	<input type="checkbox"/>	<input type="checkbox"/>	<input type="checkbox"/>	<input type="checkbox"/>
Kwaliteit van de horeca	<input type="checkbox"/>	<input type="checkbox"/>	<input type="checkbox"/>	<input type="checkbox"/>	<input type="checkbox"/>	<input type="checkbox"/>	<input type="checkbox"/>	<input type="checkbox"/>	<input type="checkbox"/>	<input type="checkbox"/>	<input type="checkbox"/>

15 Welk van de volgende soort winkels zou volgens u een aanvulling zijn voor het centrum? (Enquêteur: antwoorden voorlezen, meerdere antwoorden mogelijk)

- Een modezaak Een ander soort winkel
 Een food- of delicatessenzaak Centrum heeft geen aanvulling nodig
 Een zaak voor woonaccessoires / lifestyle Weet niet / geen mening
 Een sportzaak

16 Welke van de volgende soorten horeca zou volgens u een aanvulling zijn voor het centrum? (Enquêteur: antwoorden voorlezen, meerdere antwoorden mogelijk)

- Een restaurant Een ander soort horeca
 Een lunchroom Centrum heeft geen aanvulling van horeca nodig
 Een take-away / afhaalrestaurant Weet niet / geen mening
 Een café

17 Hoeveel heeft u besteed, of denkt u te gaan besteden in winkels die dagelijkse goederen verkopen?

--	--	--	--

(Enquêteur: hierbij kan gedacht worden aan supermarkt, bakker, slager en drogisterij. Niet op de markt) Enquêteur: noteren in hele euro's;

9998 is weet niet/geen antwoord en 9999 is niet van toepassing

18 Hoeveel heeft u besteed, of denkt u te gaan besteden in winkels die kleding en schoenen verkopen?

--	--	--	--

Niet op de markt. Enquêteur: noteren in hele euro's;

9998 is weet niet/geen antwoord en 9999 is niet van toepassing

19 Hoeveel heeft u besteed, of denkt u te gaan besteden in overige winkels?

--	--	--	--

(Enquêteur: hierbij kan gedacht worden aan warenhuizen en speciaalzaken.

Niet op de markt. Enquêteur: noteren in hele euro's;

9998 is weet niet/geen antwoord en 9999 is niet van toepassing

20 Hoeveel heeft u besteed, of denkt u te gaan besteden op de warenmarkt?

--	--	--	--

Enquêteur: noteren in hele euro's;

9998 is weet niet/geen antwoord en 9999 is niet van toepassing

21 Hoeveel heeft u (samen) vandaag besteed, of denkt u te gaan besteden in een café, of restaurant in het centrum van Hengelo?

--	--	--	--

Enquêteur: Totaalbedrag van gezelschap noteren in hele Euro's;

9998 is weet niet/geen antwoord en 9999 is niet van toepassing

22 Mag ik tot slot weten hoe oud u bent? (Enquêteur: eventueel schatten)

- | | | |
|-------------------------------------|-------------------------------------|-------------------------------------|
| <input type="checkbox"/> 15-19 jaar | <input type="checkbox"/> 30-39 jaar | <input type="checkbox"/> 55-64 jaar |
| <input type="checkbox"/> 20-29 jaar | <input type="checkbox"/> 40-54 jaar | <input type="checkbox"/> 65+ jaar |

Hartelijk dank voor uw medewerking!

23 In te vullen door enquêteur

Enquêteurnummer	Geslacht respondent	Bezoekenheid (Aantal personen van 15 jaar en ouder)
<input type="text"/> <input type="text"/> <input type="text"/>	<input type="checkbox"/> Man <input type="checkbox"/> Vrouw	<input type="text"/> <input type="text"/> Personen, w.v. <input type="text"/> <input type="text"/> volwassenen

Locatie (1 t/m 5) Tijdstip (tussen hele uren noteren, bv. 9-10, 10-11 etc.)

Nr. Tussen en uur

Bijlage 6: Profiel bezoekers

Tabel B6.1: Bezoekers alle bezoekers van 15 jaar en ouder (in procenten), Hengelo 2002-2011

Aantal personen	2002	2003	2004	2005	2006	2007	2008	2009	2010	2011
1	55	41	46	48	51	49	35	66	57	53
2	41	48	45	48	41	40	49	29	36	38
3	3	7	5	4	5	7	12	3	4	5
≥ 4	1	4	3	1	3	4	5	2	3	4
totaal	100	100	100	101	100	100	100	100	100	100

Tabel B6.2: Leeftijdverdeling alle bezoekers (in procenten), Hengelo 2002-2011.

leeftijd	2002	2003	2004	2005	2006	2007	2008	2009	2010	2011
15-19	11	10	15	10	7	7	4	4	3	4
20-29	13	16	16	13	13	16	13	10	13	8
30-39	20	17	19	14	14	17	23	14	14	18
40-54	25	28	30	26	26	23	30	26	27	27
55-64	13	13	10	17	16	18	18	16	18	19
65 e.o.	19	15	10	19	23	19	12	29	24	24
totaal	100	100	100	100	100	100	100	100	100	100

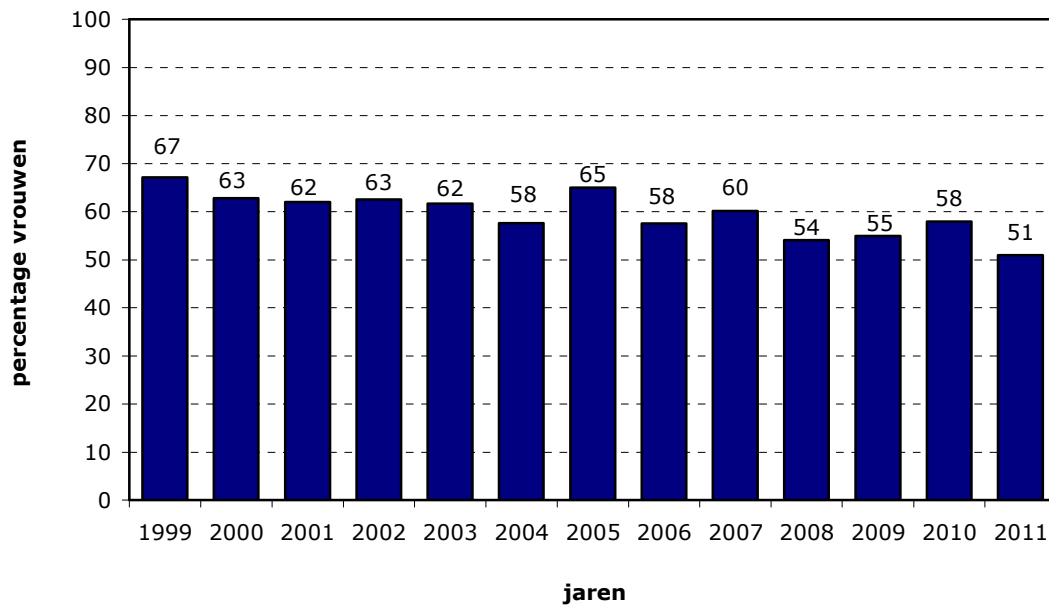
Tabel B6.3: Ontwikkeling herkomst binnenstadsbezoekers (in procenten), Hengelo 2002-2011

	2002	2003	2004	2005	2006	2007	2008	2009	2010	2011
Hengelo	66	68	70	64	71	73	74	75	77	74
Borne	5	6	4	5	5	4	5	2	5	6
Enschede	6	5	3	6	5	7	7	6	5	4
Stad/Ambt Delden	3	-	-	-	-	-	-	-	3	-
Hof van Twente	-	3	4	4	4	3	2	3	-	3
Almelo	4	3	6	2	1	3	4	1	1	1
Oldenzaal	2	1	1	1	2	1	2	1	1	2
Weerselo	-	-	-	-	-	-	-	-	-	-
Dinkelland	-	-	0	1	1	2	1	1	0	1
Haaksbergen	1	1	2	1	2	1	0	0	0	1
Wierden/Enter	-	-	-	0	0	0	0	0	0	1
Rijssen/Holten	-	-	1	0	0	1	0	0	1	1
Losser	-	-	0	1	0	0	0	0	0	0
Rest van Overijssel	7	6	3	2	4	2	2	2	3	3
Rest van Nederland	3	4	5	3	1	2	2	5	2	3
Buitenland	2	1	1	10	3	-	1	2	2	2
totaal	100	98	100	100	100	100	100	100	100	100

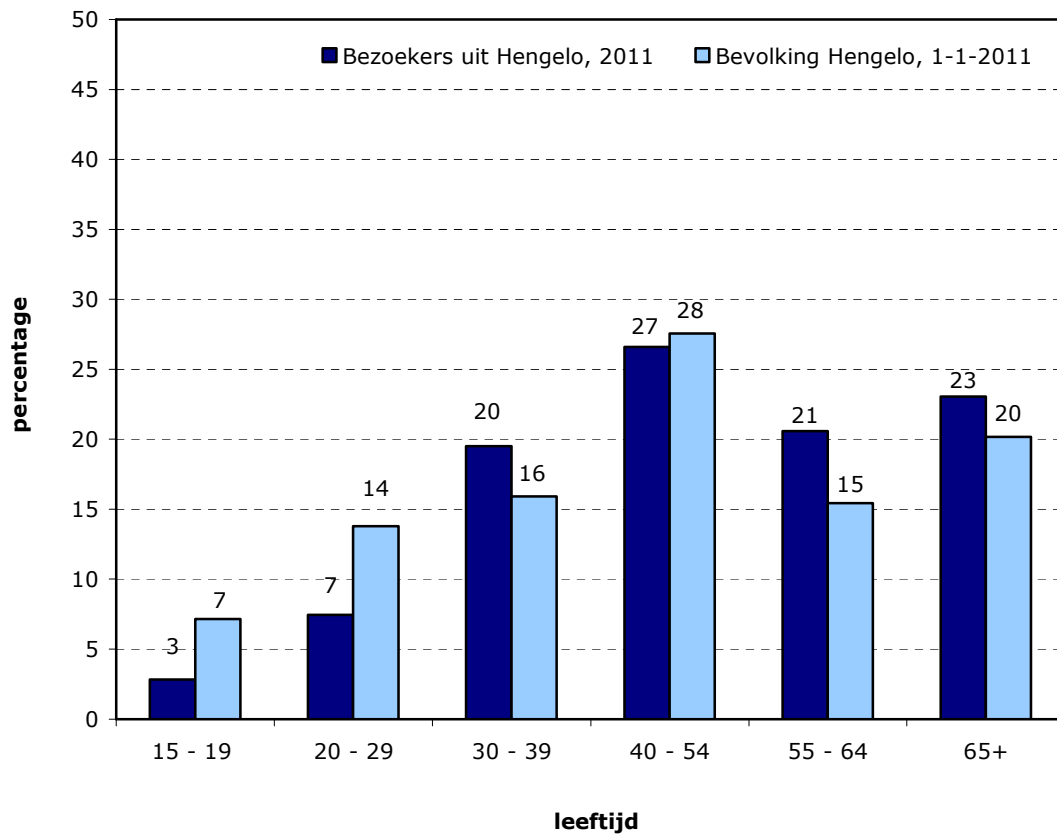
- = geen enkele persoon uit betreffende plaats.

0 = minstens 1 persoon uit betreffende plaats (afgerond 0% van alle bezoekers).

Figuur B6.1: Aandeel vrouwen in alle binnenstadbezoekers (in procenten), Hengelo 1999-2011.



Figuur B6.2: Vergelijking leeftjdsverdeling Hengelose binnenstadbezoeker met Hengelose bevolking, Hengelo 2011.



Bijlage 7: Winkelen in andere Twentse plaatsen

Tabel B7.1: Winkelbezoek aan andere plaatsen in Twente (in procenten): totaal aantal bezoekers en Hengelose bezoekers, 2002-2011.

Alle bezoekers										
	2002	2003	2004	2005	2006	2007	2008	2009	2010	2011
Nee	46	47	42	48	47	48	45	55	41	55
Ja	53	51	58	52	53	52	55	45	59	45
Totaal	99	98	100	100	100	100	100	100	100	100

Hengeloërs										
	2002	2003	2004	2005	2006	2007	2008	2009	2010	2011
Nee	57	52	47	57	56	58	52	60	44	61
Ja	42	46	53	43	44	42	48	40	56	39
Totaal	100	100	100	100	100	100	100	100	100	100

Hengeloërs: zo ja, in:										
	2002	2003	2004	2005	2006	2007	2008	2009	2010	2011
Enschede	52	63	79	68	66	75	74	68	62	61
Borne	8	7	5	5	8	6	10	7	11	12
Almelo	8	6	2	2	4	6	5	0	3	7
Oldenzaal	14	19	5	7	10	6	5	7	12	6
Elders	17	4	8	17	11	7	7	18	13	14
Totaal	99	100	100	100	100	100	100	100	100	100

Figuur B7.1: Winkelbezoek aan andere plaatsen in Twente door Hengelose en niet-Hengelose bezoekers van de binnenstad (percentage bezoekers naar plaats waar men de afgelopen maand naast Hengelo het vaakst heeft gewinkeld), 2011.

